

# ОТТОBRE

design®

1/2015 ВЕСНА  
**ИНСТРУКЦИИ**



**Пожалуйста, перед началом работы ознакомьтесь с инструкцией.**

## КАК ПРАВИЛЬНО ОПРЕДЕЛИТЬ РАЗМЕР

Размер детской выкройки соответствует росту ребенка, дополнительные метки на выкройке корректируются в соответствии с дополнительными измерениями. При выборе размера для ребенка постарше нужно учитывать обхват груди (для пошива блуз, жакетов, верхней одежды) или обхват бедер (для брюк и юбок). Снимать мерки необходимо в легкой тонкой одежде или нижнем белье, затем сравнивать их с данными таблиц. Подробные инструкции о том, как снимать мерки, вы найдете на следующей странице.

## КАК ИСКАТЬ ВЫКРОЙКИ НА СПЕЦИАЛЬНОМ ЛИСТЕ

Уменьшенную схематичную модель, список деталей и их обозначения на листе с выкройками вы найдете рядом с инструкциями по шитью для каждой модели. Там же указан подходящий лист с выкройкой. В нижней части специального листа найдите номер с правильным цветом для той модели, с которой вы собираетесь работать, передвиньте палец вверх до тех пор, пока не найдете тот же номер.

Переведите выкройку на папиросную бумагу, включая все необходимые метки (например, пунктирные линии, вырезы, положение карманов). Метки также видны на уменьшенных схематичных деталях рядом с инструкциями по шитью. Сверьте все с выкройками до того, как начнете выкраивать изделие.

## ВЫКРОЙКИ

Выкройки включают прибавки на свободное облегание, петли и окантовку. При раскрое деталей мы рекомендуем оставлять припуск на шов примерно 1 см с каждой стороны в зависимости от типа ткани.

Положение первой петли обозначено на выкройке. На блузе и рубашке верхняя петля находится приблизительно на расстоянии 4 см от шва горловины, нижняя - примерно в 10 см

от края изделия. Остальные петли должны быть распределены равномерно на расстоянии от 6 до 9 см друг от друга.

Некоторые метки, такие как положение липучек и пуговиц, обозначены только на уменьшенных схематичных деталях. Перенесите их на выкройку выбранного размера на соответствующие места, отмеряя расстояния от краев выкройки. Большие детали изображены на листах с выкройками в двух частях. Соотнесите части А и В перед тем, как вырезать их из ткани.

## РАСКРОЙ

Приложите деталь, вырезанную из бумаги, на двойной слой ткани, соблюдая пунктирные линии (линии сгиба). Добавьте припуски на швы мелом для раскройки.

Перед тем как вырезать деталь, проверьте обозначения на выкройке, и только потом вырезайте по линиям сгиба (спина, воротник) или в один слой ткани (например, карман).

Дополнительные детали, расположенные под заголовком - «раскройте также» (например, шлёмки, пояс и т.д.) - уже включают припуски на швы.

При раскрое модели учитывайте припуски для подгонки, если это необходимо. Каждая модель включает индивидуальные детальные инструкции по раскрою.

Детали модели, которые должны быть проложены флизелином, закрашены в серый цвет на уменьшенных схематичных деталях. Тканый и трикотажный прокладочные материалы вырезаются по долевой, а нетканый прокладочный материал может быть вырезан в любом направлении. Кусочки прокладочного материала вырезаются с тем же учетом припусков (приблизительно 1 см), что и детали им дублируемые. Однако для тяжелых плотных тканей можно использовать меньшие припуски для прокладочного материала.

## МАТЕРИАЛЫ

Рекомендуемая ширина ткани 145...150 см. Перед началом работы с тканью

рекомендуется ее постирать, чтобы она дала усадку, или обработать паром. Если вы выбираете ткань, шириной отличающейся от рекомендованной в журнале, учитывайте размер и положение рисунка, а также направление ворса при пересчете расхода ткани.

Прокладочный материал выбирайте на основе цвета, веса и качества ткани и придерживайтесь инструкций.

Качество и растяжимость эластичных тканей могут быть разными. Проверьте, насколько тянется ткань, прежде чем приступить к работе.

Если вы не можете найти молнию желаемого размера, купите молнию длиннее, а затем укоротите ее, следуя инструкциям на листе с выкройками D.

## ПОШИВ

Внимательно прочитайте инструкции перед началом работы. Если считаете нужным, шейте на руках и примерьте модель перед окончательной работой на швейной машинке. Чтобы упростить процесс шитья, инструкции написаны на основе промышленных методов работы. Термины «внутренний»/«внешний» и «левый»/«правый» относятся к одежде в одетом состоянии.

При пошиве обметайте швы, даже если в инструкциях это не указано. Для этого вы можете использовать оверлок или швейную машинку в режиме зигзагообразной строчки. При работе с трикотажем стачайте швы, используя машинный краеобметочный эластичный стежок или оверлок. Нет необходимости обметывать некоторые швы, например, внутренние швы подкладки обметывать необязательно.

Подгибы, например, подол или манжеты, выполняются выворачиванием припуска на шов и прошиваются близко к краю. Ширина шва и припуска для шва дается в скобках, например, фраза «шов (2 см + 1 см)» означает, что припуск на кромок должен быть 2 см, а припуск на шов - 1 см.

Отутюжьте готовое изделие по окончании пошива.

## ПРАКТИЧЕСКИЕ ЗАМЕТКИ

**Сборка:** уменьшите верхнее натяжение нити и увеличьте длину стежка (длина стежка от 4...5). Прострочите два отдельных ряда затянутым стежком 0,5 см по лицевой стороне края, располагая один ряд по линии шва, а другой в границах припусков на швы. По краям оставьте длинные концы нити. Соберите ткань затягиванием одновременно двух нитей, расправляя сборки между пальцами равномерно по требуемой длине. Собранные края притачиваются между собирающими строчками стежком прямой строчки без закрепков.

**Ослабление:** Ослабленные (простые) швы шьются так же как собирающими стежками, но нити затягиваются лишь слегка, чтобы сделать изгиб краев более мягким, (например, верхняя часть вшивного рукава)

## ПРЕДМЕТЫ ОДЕЖДЫ С ТРИКОТАЖНОЙ ПОДКЛАДКОЙ

Когда в качестве подкладочного материала используется трикотаж, а основная ткань имеет волокнистую структуру, подкладочный материал стоит вырезать со значительно более узким припуском на швы, чтобы подкладка не вылезала из-под основной ткани.



Модели, выкройки, инструкции, фотографии и статьи этого журнала защищены международным авторским правом. Профессиональное, производственное и коммерческое использование материалов и производство по лицензии возможно только в случае письменного согласия правообладателя. Для более подробной информации вы можете письменно обратиться по адресу: Studio Tuumat Oy Рантавитакианте, 33 (Rantavittikantie,33) FI-96300 Рованиеми (Rovaniemi) Финляндия.

ОТТОBRE design® и Студии Tuumat Oy не обязывают компенсировать возможные финансовые потери в случае дефектов печати или опечаток на листах выкроек или в инструкциях.

**Авторские права** ©Studio Tuumat Oy Рованиеми (Rovaniemi) Финляндия.



## СНИМАЕМ МЕРКИ

Чтобы снять мерки, вам понадобится специальная лента, с помощью которой измеряется обхват талии. Для этого вы можете сшить ленту из хлопковой бейки, сложенной вчетверо (окончательная ширина — 1,5 см). Расположите полоску горизонтально вокруг талии ребенка и закрепите безопасной булавкой.

Ребенок должен встать ровно в расслабленной позе, руки опущены вниз «по швам».

Мерки снимаются поверх нижнего белья (дышащее легкое белье), максимально близко к телу, но не впортык. Советуем снимать мерки перед зеркалом, чтобы вы могли видеть положение измерительной ленты со всех сторон.

### Рост ребенка:

Ребенок должен встать прямо, спина и пятки расположены вплотную к стене, отметьте рост ребенка на уровне высшей точки головы на стене под прямым углом (например, используя книгу). Рост ребенка — расстояние, измеряемое от пола до метки.

### Измерение обхвата груди:

Горизонтальное измерение, при котором измерительная лента обхватывает грудь и лопатки.

### Измерение обхвата талии:

Измерение вокруг талии с помощью специальной хлопковой ленты.

### Измерение обхвата бедер:

Горизонтальное измерение в сидячем положении (самая полная часть внизу).

### Длина наружного (бокового) шва:

Расстояние от талии до пола, измеряемое от нижнего края линии талии.

### Длина шагового шва:

Расстояние между участком соединения шаговых и среднего швов брюк до пола, когда ребенок стоит вплотную равномерно на обеих пятках.

### Измерение длины плеча:

Расстояние от основания шеи до вершины плеча.

### Длина рукава:

Расстояние от вершины плеча до запястья, измеряемое через локоть изогнутой руки.

### Длина спины до талии:

Расстояние от выступающего позвонка в основании шеи до нижней точки линии талии.

Измерения в таблице сняты с ребенка. Выкройки включают необходимые припуски на свободное облегание.

## ТАБЛИЦЫ РАЗМЕРОВ

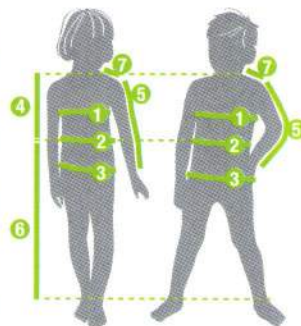
### ГРУДНИЧКИ 50-92 см

Рост см	50	56	62	68	74	80	86	92
1. Обхват груди	43	44.5	46	47.5	49	50.5	52	54
2. Обхват талии	46	47	48	49	50	51	52	53
3. Обхват бедер	51	52	53	54	55	56	57	58
4. Длина рукава	18	20	22	24	26	28	30	32
5. Внутренний шов	15	18	21	24	27	30	33.5	37



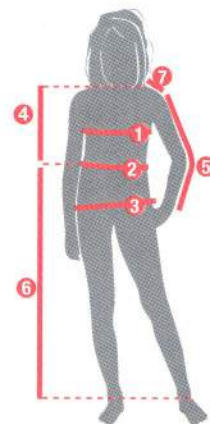
### МАЛЫШИ 92-122 см

Рост см	92	98	104	110	116	122
1. Обхват груди	54	56	58	60	62	64
2. Обхват талии	53	54	55	56	57	58
3. Обхват бедер	58	60	62	64	66	68
4. Длина спины до талии	22.5	24	25	26.5	28	29.5
5. Длина рукава	32	34	36	38	40	42
6. Внешний шов	54	58	62	66	70	74
7. Ширина плеч	8.0	8.4	8.8	9.2	9.6	10



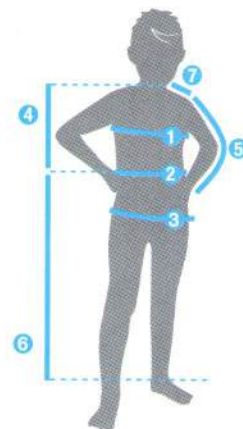
### ДЕВОЧКИ 128-170 см

Рост см	128	134	140	146	152	158	164	170
1. Обхват груди	66	68	71	73	76	79	82	85
2. Обхват талии	59	61	63	64	66	68	70	72
3. Обхват бедер	70	72	75	79	82	85	88	91
4. Длина спины до талии	31	32.5	34	35.5	37	38.5	40	41.5
5. Длина рукава	44	46	48	50	52	54.5	57	59.5
6. Внешний шов	78	82	86	90	93.5	97	100.5	104.5
7. Ширина плеч	10.4	10.8	11.2	11.6	12	12.4	12.8	13.2



### МАЛЬЧИКИ 128-170 см

Рост см	128	134	140	146	152	158	164	170
1. Обхват груди	66	68	71	75	78	81	84	87
2. Обхват талии	59	61	63	66	68	70	72	74
3. Обхват бедер	70	72	75	78	81	84	87	90
4. Длина спины до талии	31	32.5	34	35.5	37	39	41	43
5. Длина рукава	44	46	49	51.5	54	56.5	59	61.5
6. Внешний шов	78	82	86	90	93.5	97	100.5	104
7. Ширина плеч	10.4	10.8	11.2	11.6	12	12.5	13	13.5



Вы можете найти эту таблицу с измерениями в дюймах на нашем сайте



## 1. Birdie Birdie трикотажное платье 56-62-68-74-80-86-92 см страница 9



### ПЛАН РАСКЛАДКИ:

1 перед	1
2 спинка	1
3 рукав	2

ЛИСТ А зеленый

### МАТЕРИАЛЫ:

- 45-45-50-50-55-55-60 см хлопкового трикотажа с рисунком (CO/EL), степень растяжимости/восстанавливаемости 30%  
- 5 см рибаны (CO/EL)  
- 15...20 см термоклеевой усилительной тесьмы, Vlieseline® Formband, ширина 12 мм, для дублирования плечевых швов

### РАСКРОЙ:

Раскроите детали изделия из трикотажа как показано на плане раскладки, располагая центр переда и спинки на сгибе ткани, прибавьте 8 мм припусков на швы по всем краям, кроме горловины и низов рукавов.

Раскроите бейку шириной 3,5 см из рибаны для окантовки горловины и низов рукавов. Если вы используете лапку для притачивания косой бей-

ки на распошивальной машине, обрежьте бейку по ширине, соответствующей лапке.

### ПОШИВ:

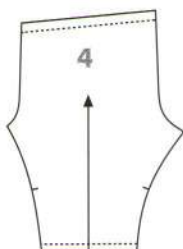
**Техника конструирования:** Стачайте швы на оверлоке или эластичным краеобметочным швом. Застрочите низ изделия плоским швом или двойной иглой. Иллюстрированные инструкции по окантовке краев бейкой см. на стр. 48.

**Дублирование:** Приутюжьте термоклеевую тесьму к изнаночной стороне припусков на плечевые швы спинки (измерьте длину тесьмы по выкройке, добавьте припуски на швы).

**Начало работы:** Сколите перед и спинку лицевыми сторонами, стачайте левый плечевой шов. Окантуйте горловину бейкой. Стачайте правый плечевой шов. Сложите на одну сторону припуски плечевых швов и

притачайте плоским швом поперек бейки. Окантуйте низ рукавов. Втачайте рукава в проймы. Припуски заутюжьте в направлении полотнища изделия. Стачайте швы рукавов и боковые швы. Сложите на одну сторону припуски швов рукавов и притачайте плоским швом поперек окантовки. Подверните, заутюжьте и застрочите низ изделия, как показано на выкройке.

## 2. Caterpillar леггинсы 56-62-68-74-80-86-92 см страницы 4, 8-9



### ПЛАН РАСКЛАДКИ:

4 деталь леггинсов	2
--------------------	---

ЛИСТ А зеленый

### МАТЕРИАЛЫ:

- 40-45-45-50-55-60-60 см хлопкового трикотажа в полосу (CO/EL), степень растяжимости/восстанавливаемости 30%  
- 48-53 см резинки, ширина 20 мм

### РАСКРОЙ:

Раскроите детали изделия из трикотажа как показано на плане раскладки, прибавьте 8 мм припусков на швы по всем краям.

### ПОШИВ:

**Техника конструирования:** Стачайте швы на оверлоке или эластичным краеобметочным швом. Низы брючин и кулиску пояса отстрочите плоским швом либо двойной иглой.

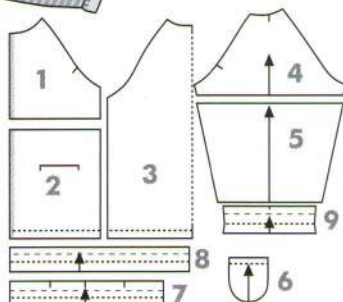
**Начало работы:** Подверните, заутюжьте и застрочите низы брючин, как показано на

выкройке. Сложите полотнища леггинсов пополам лицевой стороной внутрь, стачайте шаговые швы. Сложите на одну сторону припуски шаговых швов и притачайте плоским швом поперек низов брючин. Вложите брючины одну в одну лицевыми сторонами, стачайте средний шов. Оставьте небольшое

отверстие припуске кулиски пояса для вдевания резинки.

**Пояс:** Подверните, заутюжьте и застрочите кулиску пояса, как показано на выкройке. Отмерьте и отрежьте кусок резинку и проденьте её в кулиску. Концы резинки стачайте вместе, зашейте отверстие для продевания резинки вручную.

## 3. Hummingbird трикотажный жакет 62-68-74-80-86-92 см страницы 8-9



### ПЛАН РАСКЛАДКИ:

1 верх полочки	2
2 низ полочки	2
3 спинка	1
4 верх рукава	1+1
5 низ рукава	2
6 карман	2
7 окантовка горловины*	1
8 планка*	2
9 манжета*	2

ЛИСТ А оранжевый

### МАТЕРИАЛЫ:

- хлопковый трикотаж (CO/EL), степень растяжимости/восстанавливаемости 30%, следующих цветов: по 20...25 см в бирюзовую и красную полоску, 20...25 см однотонного красного, 35...45 см однотонного бирюзового  
- по 6 см бирюзовой и желтой рибаны (CO/EL)  
- 60...70 см термоклеевой усилительной тесьмы, Vlieseline® Formband, ширина 12 мм  
- 4...6 кнопок, ø 12 мм



#### РАСКРОЙ:

Раскройте окантовку горловины и манжеты из желтой рибаны, а планку - из бирюзовой рибаны, как показано на плане раскладки. \*Окантовка и манжеты уже включают припуски на швы.

Детали изделия раскройте из трикотажа разных цветов, как показано на плане раскладки, следующим образом: центр спинки расположите на сгибе ткани, прибавьте по 8 мм припусков на швы по остальным краям,

- верх полочек - из трикотажа в красную полоску  
- низ полочек, верх левого рукава - из красного трикотажа

- нижние части рукавов - из трикотажа в бирюзовую полоску

- верх правого рукава, спинка, карманы - из бирюзового трикотажа

#### ПОШИВ:

**Техника конструирования:** Стачайте швы на оверлоке или эластичным краеобметочным

швом. Отстрочите подгибы и манжеты, окантовку горловины и планку плоским швом или двойной иглой (используйте иглу со сферической заточкой).

**Карманы:** Подверните, заутюжьте и застрочите подгибы на входах карманы, как показано на выкройке. Проложите строчку ослабленной нитью по изогнутому краю каждого кармана, располагая её близко к внешнему краю припуска. Подготовьте шаблон кармана. Положите на гладильную доску выкроенную деталь кармана лицевой стороной вниз, поместите шаблон на изнаночную сторону, затяните нить, чтобы подвернуть припуски через край шаблона на изнаночную сторону кармана. Заутюжьте припуски, уберите шаблон. Приколите карманы к нижним частям полочек как показано на выкройке и притачайте близко к краю.

**Низки рукавов:** Приколите края манжет к низам рукавов, лицевые стороны совместите, притачайте манжеты, слегка натягивая их по мере

пошива. Сложите манжеты пополам, приколите их второй край с изнаночной стороны рукава и отстрочите с лицевой стороны.

**Начало работы:** Сколите и стачайте нижние и верхние части полочек, лицевые стороны совместите. Сколите и стачайте нижние и верхние части рукавов, лицевые стороны совместите. Приколите рукава к полочкам и спинке, лицевые стороны совместите, стачайте швы реглан. Стачайте швы рукавов и боковые швы. Припуски швов рукавов сложите на одну сторону и притачайте плоским швом поперек манжет. Подверните, заутюжьте и застрочите низ изделия.

**Обработка полочек:** Приутюжьте термоклеевую усилительную тесьму к припускам по краям полочек с изнаночной стороны (длину тесьмы измерьте по выкройке, добавьте припуски на швы). Приколите детали планок к полочкам лицевыми сторонами, притачайте их, слегка натягивая планки по мере пошива. Сложите планки лицевой стороной внутрь и застрочите их

нижние края. Выверните нижние уголки планок на лицевую сторону. Сложите планки изнаночной стороной внутрь, приколите их свободные края и отстрочите с лицевой стороны полочек.

**Горловина:** Приколите один край окантовки к горловине, лицевые стороны совместите, проверьте ее длину. Притачайте окантовку к горловине, слегка натягивая по мере пошива. Сложите окантовку пополам лицевой стороной внутрь, притачайте ее концы к краям полочек. Выверните получившиеся уголки на лицевую сторону. Сложите окантовку пополам изнаночной стороной внутрь и аккуратно приколите ее свободный край к горловине с изнаночной стороны. Отстрочите окантовку с лицевой стороны горловины.

**Завершение работы:** Прикрепите кнопки по краям полочек, располагая верхнюю кнопку на верхнем крае планки, а нижнюю - примерно в 5 см выше нижнего подгиба изделия. Остальные кнопки расположите на равном расстоянии.

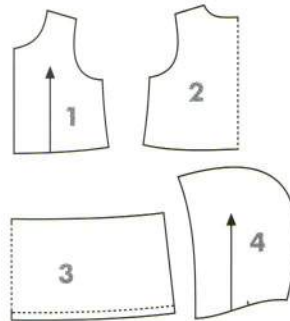
## 4. Wild Cat туника с капюшоном 62-68-74-80-86-92 см страница 4



#### ПЛАН РАСКЛАДКИ:

1 полочка	2
2 спинка	1
3 юбка	2
4 капюшон	2

#### ЛИСТ А лиловый



#### МАТЕРИАЛЫ:

- 50-50-55-55-60-65 см хлопкового трикотажного полотна (CO/EL), степень растяжимости/восстанавливаемости 20%
- 10 см рибаны (CO/EL)
- 65...75 см прозрачной эластичной тесьмы, ширина 8 мм, Framilon®
- потайная застежка-молния, длина 15 см (размеры 62/68), 18 см (размеры 74/80), 20 см (размеры 86/92)

#### РАСКРОЙ:

Раскройте детали изделия из трикотажного полотна как указано в плане раскладки. Центр спинки расположите на сгибе ткани, прибавьте припуски 8 мм по всем остальным краям, кроме пройма, передних краев полочек и лицевого края капюшона.

Раскройте бейку шириной 3,5 см из рибаны для окантовки пройма, лицевого края капюшона и передних краев полочек. Если вы используете лапку для притачивания косой бейки на распошивальной машине, обрежьте бейку по ширине, соответствующей лапке.

#### ПОШИВ:

**Техника конструирования:** Стачайте швы на оверлоке или эластичным краеобметочным швом. Низ изделия отстрочите плоским швом или двойной иглой. Иллюстрированные инструкции по окантовке краев бейкой см. на стр. 48.

**Юбка:** Отрежьте два кусочка прозрачной эластичной тесьмы для присборивания верхнего края юбки. Длину тесьмы измерьте по нижнему краю спинки (x2), прибавьте припуски на швы. На отрезках прозрачной тесьмы и на верхних краях деталей юбки отметьте середину. Пристрочите тесьму с лицевой стороны к верхнему припуску деталей юбки швом зигзаг, слегка натягивая тесьму по

мере пошива и совмещая метки. На законченном изделии тесьма будет скрыта в припусках на швы.

**Начало работы:** Сложите полочки и спинку лицевыми сторонами, стачайте плечевые швы. Окантуйте проймы бейкой. Сколите детали капюшона лицевыми сторонами, стачайте центральный шов. Приколите и притачайте капюшон к горловине, лицевые стороны совместите. Окантуйте лицевой край капюшона и передние края полочек непрерывной бейкой.

Измерьте необходимую длину застежки-молнии по выкройке, укоротите ее таким образом, чтобы нижний край молнии был выровнен по шву нижнего подгиба полочки. Откройте молнию и

приколите ее к передним краям полочек; верхние края тесьмы молнии подверните и скройте между обтачкой передних краев и планкой. Притачайте застежку к изделию по линиям притачивания бейки. Верхние края планки застежки притачайте к горловине горизонтальной строчкой. Приколите и притачайте детали юбки к полочкам и спинке, лицевые стороны совместите. Припуски шва отогните вверх низа планки молнии, притачайте с лицевой стороны изделия. Стачайте боковые швы, припуски на швы сложите на одну сторону и притачайте плоским швом поперек обтачки пройма. Подверните, заутюжьте и застрочите низ изделия.

Интересные ткани на сайте: <http://www.etsy.com/shop/Ottobredesign>

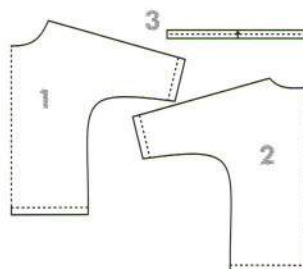
У нас вы найдете флизелин Vlieseline® и прозрачную эластичную тесьму Framilon®.

Также вы можете оформить заказ в любое удобное время, отправив его на наш адрес [ottobre@ottobre.fi](mailto:ottobre@ottobre.fi).



## 5. Meow Meow толстовка 62-68-74-80-86-92 см

страницы 4-5



### ПЛАН РАСКЛАДКИ:

1 перед	1
2 спинка	1
3 окантовка горловины	1

ЛИСТ А голубой

### МАТЕРИАЛЫ:

- 45-45-50-60-65-85 см футера (CO/EL), степень растяжимости/восстанавливаемости 20%  
- 10 см рибаны (CO/EL)

### РАСКРОЙ:

Раскроите окантовку горловины из рибаны, перед и спинку изделия — из футера как показано на плане раскладки. Центр переда и спинки расположите на сгибе ткани, добавьте 8 мм припусков на швы по остальным краям.

### ПОШИВ:

**Техника конструирования:** Стачайте швы на оверлоке или эластичным краеобметочным швом. Отстрочите низ изделия, низы рука-

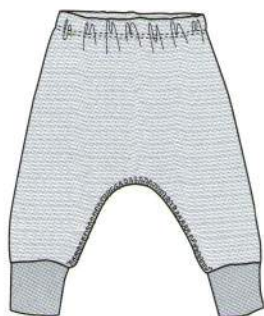
вов и горловину плоским швом или двойной иглой.

**Начало работы:** Сколите перед и спинку лицевыми сторонами, стачайте плечевые швы. Подверните, заутюжьте и застрочите низы рукавов, как показано на выкройке. Стачайте швы рукавов и боковые швы. Сложите на одну сторону припуски швов и притачайте плоским швом поперек низов рукавов. Подверните, заутюжьте и застрочите низ изделия. Оставьте толстовку вывернутой наизнанку.

**Горловина:** Разметьте окантовку и горловину на четверти (обратите внимание, что шов на окантовке должен быть выровнен по плечевому шву). Стачайте концы окантовки, формируя круг. Сложите окантовку пополам изнаночной стороной внутрь, приколите ее к горловине, совмещая лицевые стороны и выравнивая метки четвертей. Притачайте окантовку к горловине, слегка натягивая их по мере пошива. Проверьте размер горловины изделия. Отстрочите шов горловины с лицевой стороны.

## 6. Streaky Legs трикотажные брюки 62-68-74-80-86-92 см

страницы 4-5



### РАСКРОЙ:

Раскроите манжеты из рибаны, остальные детали — из футера, как показано на плане раскладки. Центр заднего и переднего полотнищ расположите на сгибе ткани, прибавьте 8 мм припуска на швы по остальным краям.

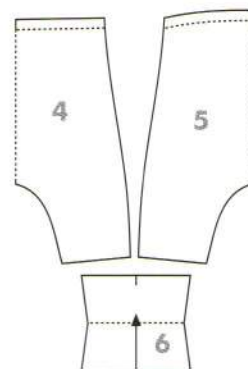
### ПОШИВ:

**Техника конструирования:** Стачайте швы на оверлоке или эластичным краеобметочным швом, если в инструкции не указано иное. Отстрочите кулиску пояса плоским швом или двойной иглой.

**Начало работы:** Сложите переднее и заднее полотнища брюк лицевыми сторонами, стачайте шаговый шов. Слегка натяните края ткани по мере пошива. Надсеките припуски шагового шва в местах закруглений и разутюжьте шов.

Отстрочите шов с лицевой стороны пятиниточным распашивальным швом или подходящей декоративной строчкой (например, «соты»). Стачайте боковые швы. Оставьте отверстие длиной 15 мм в припуске бокового шва на кулиску пояса для вдевания резинки. Не выворачивайте брюки на лицевую сторону. Стачайте концы манжет, формируя круги. Сложите манжеты пополам изнаночной стороной внутрь. Вложите манжеты в брючины, лицевые стороны совместите. Притачайте манжеты к низам брючин, слегка натягивая их по мере пошива.

**Пояс:** Подверните, заутюжьте и застрочите кулиску пояса, как показано на выкройке. Отмерьте необходимое количество резинки и проденьте ее в кулиску. Концы резинки стачайте вместе, зашейте отверстие для резинки вручную.



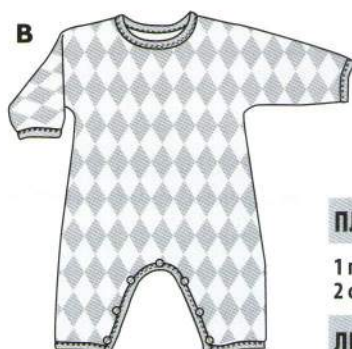
### ПЛАН РАСКЛАДКИ:

4 переднее полотнище	1
5 заднее полотнище	1
6 манжета	2

ЛИСТ А синий

## 7. Lion Sleeps трикотажный комбинезон 56-62-68-74-80-86 см

страница 11



### ПЛАН РАСКЛАДКИ:

1 перед	1
2 спинка	1

ЛИСТ А красный

### МАТЕРИАЛЫ:

- 60-65-70-80-90-100 см хлопкового трикотажа с рисунком (CO/EL), степень растяжимости/восстанавливаемости 30%  
- 10...15 см рибаны (CO/EL)  
- потайная застежка-молния, длина 30-35-40-45-55-60 см, модель А  
- 7 или 9 маленьких кнопок, модель В  
- 60 см термолеевой усиленной тесьмы, ширина 12 мм, Vlieseline® Formband, модель В



**Описание моделей:** Модель А застегивается на молнию, модель В — на кнопки по шаговому шву.

#### РАСКРОЙ:

Раскроите детали изделия из трикотажа, как показано на плане раскладки, располагая центр переда и спинки на сгибе ткани. Прибавьте 8 мм припусков на швы по всем остальным краям, кроме горловины, низов рукавов и брючин. Раскроите бейку шириной 3,5 см из рибаны для окантовки горловины, низов рукавов и брючин, а также для шаговых срезов модели В. Если вы используете лапку для притачивания косой бейки на расшивальной машине, обрежьте бейку по ширине, соответствующей лапке.

#### ПОШИВ:

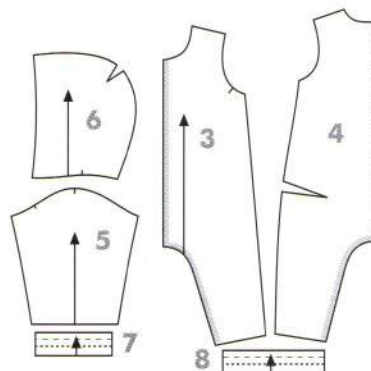
**Техника конструирования:** Стачайте швы на оверлоке или эластичным краеобметочным швом. Втачайте молнию. Инструкции по окантовке краев бейкой смотрите на стр. 48.

**Начало работы:** Сколите перед и спинку комбинезона лицевыми сторонами, стачайте левый плечевой шов. Окантуйте горловину бейкой. Проверьте размер горловины. Стачайте правый плечевой шов. Сложите припуски на плечевые швы на одну сторону и притачайте плоским швом поперек окантовки горловины. Окантуйте низки рукавов бейкой. Стачайте швы рукавов и боковые швы. Сложите припуски швов рукавов на одну сторону и притачайте плоским швом. Окантуйте низки брючин бейкой.

**Шаговый шов: Модель А, застежка молния:** Обметайте открытые срезы шагового шва. Откройте молнию. Приколите и притачайте одну тесьму молнии к переду комбинезона, вторую — к спинке, располагая открытый конец молнии по нижнему срезу левой брючины. Используйте лапку для притачивания потайной молнии. Стачайте шаговый шов на правой брючине от нижнего края молнии до нижнего края брючины. Припуски сложите на одну сторону и притачайте плоским швом поперек окантовки низка брючины. Поверните края молнии на открытом конце через бейку на изнаночную сторону и притачайте их к бейке с лицевой стороны.

**Модель В, кнопки:** Отметьте расположение кнопок на шаговом шве, располагая среднюю кнопку по центральной оси переда и спинки, а нижние кнопки — по нижнему краю брючин. Остальные кнопки (2-3 с каждой стороны) расположите на равном расстоянии друг от друга. Приутюжьте термоклеевую усилительную тесьму с изнаночной стороны шагового шва в местах прикрепления кнопок. Окантуйте шаговый край бейкой, оставляя небольшой запас тесьмы на концах по низкам брючин. Поверните концы беек через низки брючин на изнаночную сторону, выполните закрепочные строчки. Излишки беек срежьте близко к строчке. Прикрепите кнопки.

## 8. Tree Frog комбинезон 62-68-74-80-86 см страница 10



#### МАТЕРИАЛЫ:

- 65-70-75-85-105 см футера (CO/EL) с рисунком и столько же хлопкового трикотажа в полосу (CO/EL), степень растяжимости/восстанавливаемости 30%.
- 20 см рибаны (CO/EL), ширина 90 см
- 170...240 см термоклеевой усилительной тесьмы, ширина 12 мм, Vlieseline® Formband (или кусочек флизелина)
- 12-14-15-15-15 кнопок, ø 12 мм

#### ПЛАН РАСКЛАДКИ:

3 перед	2+2
4 спинка	1+1
5 рукав	2+2
6 капюшон	2+2
7 окантовка рукава*	2
8 окантовка брючин*	2

#### ЛИСТ А красный

#### РАСКРОЙ:

\*Раскроите окантовки рукавов и брючин из рибаны; помните, что они уже включают припуски на швы.

Раскроите основные детали из футера с рисунком, детали подкладки — из трикотажа в полосу, как показано на плане раскладки. Центр спинки расположите на сгибе ткани. Добавьте 8 мм припусков на швы по остальным краям.

Раскроите бейку шириной 3,5 см из рибаны для окантовки лицевого края капюшона, лицевых краев переда и шаговых краев брючин. Если вы используете лапку для притачивания косой бейки на расшивальной машине, обрежьте бейку по ширине, соответствующей лапке.

#### ПОШИВ:

**Техника конструирования:** Стачайте швы на оверлоке или эластичным краеобметочным швом. Отстрочите. Иллюстрированные инструкции по окантовке краев бейкой смотрите на стр. 48.

**Дублирование:** Приутюжьте термоклеевую усилительную тесьму к передним краям переда и шаговым краям брючин из подкла-

дочной ткани. Длину тесьмы измерьте по выкройке.

**Основная ткань:** Застрочите вытачки на спинке. Сколите перед и спинку лицевыми сторонами, стачайте плечевые швы. Заутюжьте припуски на спинку. Втачайте рукава в проймы. Заутюжьте припуски на корпус изделия. Стачайте швы рукавов и боковые швы. Заутюжьте припуски на спинку. Застрочите вытачки на деталях капюшона. Сколите детали капюшона лицевыми сторонами и стачайте центральный шов. Приколите и притачайте капюшон к горловине, лицевые стороны совместите.

**Подкладочная ткань:** Сконструировать подкладку таким же образом, как изделие из основной ткани. Припуски плечевых и боковых швов заутюжьте на переднюю деталь комбинезона.

**Пошив основной и подкладочной ткани:** Выверните изделие из основной ткани на лицевую сторону, из подкладочной — на изнаночную сторону. Сложите основную и подкладочную ткань изнаночными сторонами, вложите рукава подкладки в рукава из основной ткани, а также капюшон подкладки в капюшон из

основной ткани. Сколите припуски горловины подкладки и основной ткани со стороны спинки вместе, стачайте. Аккуратно сколите основную и подкладочную ткань по лицевому краю капюшона, по лицевым краям переда, по шаговому краю, по низкам брючин и рукавов. Отстрочите все названные области.

**Обработка низов рукавов и брючин:** Приколите окантовки к низкам брючин лицевыми сторонами, притачайте их, слегка натягивая по мере пошива. Свободные края окантовок подверните на изнаночную сторону брючин и притачайте с лицевой стороны плоским швом или двойной иглой. Окантовки рукавов стачайте, формируя круги. Притачайте их к низкам рукавов таким же способом, что и окантовки брючин.

**Обработка центральных краев переда и шаговых срезов:** Окантуйте лицевой край капюшона и центральные края переда непрерывной бейкой. Окантуйте шаговые срезы, оставляя небольшой запас на концах. Плотно подверните концы окантовок через центральные края переда и низки брючин на изнаночную сторону. Притачайте подвернутые

концы окантовок несколькими закрепочными строчками, отрежьте излишки бейки близко к строчке.

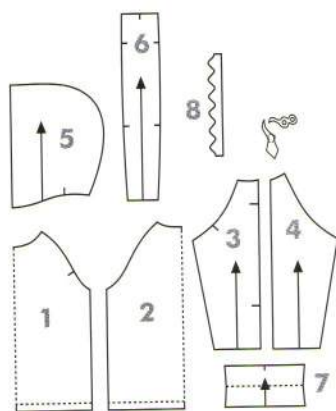
**Завершение работы:** Прикрепите верхние детали кнопок по левому краю переда, располагая верхнюю кнопку близко к шву горловины, а нижнюю — в 3 см от нижнего края обтачки. Расположите остальные 3-4 кнопки на равном расстоянии друг от друга. Прикрепите нижние половинки кнопок к правому краю переда. Помните, что центральные края переда с кнопками располагаются внахлест.

Прикрепите верхнюю деталь кнопки на правый край переда, располагая ее близко к нижнему краю окантовки. Прикрепите вторую половинку кнопки к среднему шву спинки, по центральной осевой линии.

Прикрепите верхние детали кнопок к шаговому краю переда на обеих брючинах. Расположите верхнюю кнопку каждой брючины в 3 см от центра переда, нижнюю — по низку брючины. Расположите остальные кнопки на равном расстоянии. Прикрепите вторые половинки кнопок на брючинах по спинке.



## 9. Crocodile толстовка с капюшоном 74-80-86-92-98-104 см страницы 6-7



### ПЛАН РАСКЛАДКИ:

1 перед	1
2 спинка	1
3 передняя часть рукава	2
4 задняя часть рукава	2
5 боковая деталь капюшона	2+2
6 центральная деталь капюшона	1+1
7 манжета	2
8 отделка рукава	

• аппликация очков и галстука

### ЛИСТ А ЧЕРНЫЙ

### МАТЕРИАЛЫ:

- 40-40-45-45-45-50 см хлопкового трикотажа (CO/EL) с рисунком «крокодилы» и 40-45-45-45-50 см хлопкового трикотажа с рисунком «крокодиловая кожа», степень растяжимости/восстанавливаемости 30%  
- 10 см хлопкового трикотажа голубого цвета для отделки на рукавах (CO/EL), степень растяжимости/восстанавливаемости 30%  
- 15 см рибаны (CO/EL)  
- двусторонний клеевой флизелин, Vlieseline® Vliesofix

### РАСКРОЙ:

Раскройте четыре детали размером 6 x 22 см из голубого хлопкового трикотажа для отделки рукавов. Раскройте манжеты из рибаны, перед и спинку — из трикотажа с рисунком «крокодилы». Остальные детали изделия раскройте из трикотажа с рисунком «крокодиловая кожа», как показано на плане раскладки. Расположите центр переда и спинки на сгибе ткани, прибавьте 8 мм припусков на швы по остальным краям.

Раскройте бейку шириной 3,5 см из рибаны для окантовки лицевого края капюшона. Если вы используете лапку для притачивания косой бейки на распошивальной машине, обрежьте бейку по ширине, соответствующей лапке.

### ПОШИВ:

**Техника конструирования:** Стачайте швы на оверлоке или эластичным краеобметочным швом. Отстрочите. Выполняйте плоские швы пятиниточным распошивальным швом или

подходящим декоративным швом (например, «соты»). Иллюстрированные инструкции по окантовке краев бейкой смотрите на стр. 48.

**Аппликация:** Перенесите очки и галстук крокодила на бумажную основу двустороннего клеевого флизелина. Приутюжьте флизелин на изнаночную сторону голубого трикотажа. Вырежьте детали по контуру. Удалите бумажную основу с деталей, приутюжьте их на рисунок крокодила на перед и отстрочите близко к краю.

**Отделка рукавов:** Сложите каждую деталь отделки вдоль пополам лицевой стороной внутрь. Приложите выкройку к детали, располагая зазубренный край в нескольких миллиметрах от сгиба ткани.

Проложите вдоль зазубренного края прямую строчку, используя выкройку как шаблон (уменьшите длину стежков). Срежьте излишки ткани вдоль зазубренного края деталей, оставив минимальные припуски. Выверните детали на лицевую сторону. Сметайте откры-

тые края деталей. Приколите и приметайте отделку к припускам передних деталей рукавов и центральной детали капюшона (внешний слой капюшона), выравнявая по меткам на выкройке.

**Рукава:** Сколите передние и задние части рукавов, стачайте верхние швы, располагая отделку между деталями. Притачайте манжеты к низам рукавов следующим образом: приколите один край манжеты к низу рукава, лицевые стороны совместите, стачайте. Разутюжьте шов, сложите манжету пополам изнаночной стороной внутрь. Приколите свободный край манжеты ко шву притачивания. Отстрочите с лицевой стороны пятиниточным распошивальным швом, располагая строчку по центру шва притачивания манжеты.

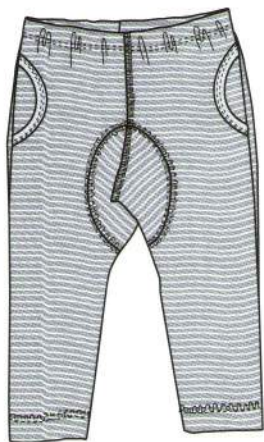
**Начало работы:** Приколите рукава к перед и спинке, лицевые стороны совместите, стачайте. Стачайте швы рукавов и боковые швы. Сложите припуски швов рукавов на одну сторону и прита-

чайте плоским швом к низам рукавов на пару сантиметров. Подверните, заутюжьте низ изделия и застрочите его пятиниточным распошивальным швом.

**Капюшон:** Сколите и стачайте боковые и центральную детали верхнего капюшона, располагая отделку между деталями. Припуски швов заутюжьте на центральную деталь. Притачайте боковые детали подкладки капюшона к ее центральной детали, делая припуски чуть шире, чем на верхнем капюшоне. Припуски заутюжьте на боковые детали. Вложите основной и подкладочный капюшоны один в один изнаночными сторонами. Стачайте их лицевые края и горловины. Окантуйте лицевой край капюшона бейкой.

Передние углы капюшона расположите внахлест, выравнявая по центру переда, стачайте по припуску горловины. Приколите и втачайте капюшон в горловину изделия, лицевые стороны совместите.

## 10. Rocking трикотажные брюки 74-80-86-92-98-104 см страницы 6-7



### РАСКРОЙ:

Раскройте детали брюк из трикотажного полотна как показано на плане раскладки, прибавьте 8 мм припусков по всем краям, кроме входов в карманы и нижней мешковины кармана. Раскройте бейку шириной 3,5 см из рибаны для окантовки входов в карманы. Если вы используете лапку для притачивания косой бейки на распошивальной машине, обрежьте бейку по ширине, соответствующей лапке.

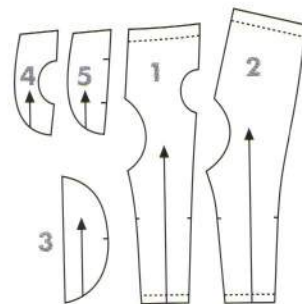
### ПОШИВ:

**Техника конструирования:** Стачайте центральные передний и задний швы, а также швы ластовицы, разутюжьте и отстрочите их плоским швом. Другие швы стачайте на оверлоке либо эластичным краеобметочным швом. Выполняйте

плоский шов пятиниточным распошивальным швом или подходящей декоративной строчкой (например, «соты»). Инструкции по окантовке краев бейкой смотрите на стр. 48.

**Карманы:** Приколите нижние мешковины карманов ко входам в карманы на переднем полотнище, изнаночные стороны совместите. Стачайте. Окантуйте входы в карманы бейкой. Сколите нижние и верхние мешковины лицевыми сторонами и стачайте их изогнутые края. Приметайте боковые края карманов к припускам боковых швов.

**Начало работы:** Стачайте центральные передний и задний швы. Притачайте ластовицы к переднему и заднему полотнищам брюк. Сколите переднее и заднее полотнища лицевыми сторонами, стачайте боковые швы.



### ПЛАН РАСКЛАДКИ:

1 переднее полотнище	2
2 заднее полотнище	2
3 ластовица	2
4 нижняя мешковина кармана	2
5 верхняя мешковина кармана	2

### ЛИСТ А СЕРЫЙ

### МАТЕРИАЛЫ:

- 55-60-60-65-70-75 см трикотажного полотна в полосу (CO/PES), степень растяжимости/восстанавливаемости 10%  
- 5 см рибаны контрастного цвета (CO/EL)  
- 50...55 см резинки, ширина 20 мм



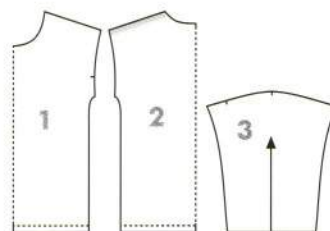
Оставьте небольшое отверстие для вдевания резинки в одном боковом шве в кулиску пояса. Подверните, заутюжьте низки брючин и застрочите их пятиниточным расшиваль-

ным швом. Стачайте шаговые швы. Сложите припуски шаговых швов на одну сторону и притачайте плоским швом поперек нижнего подгиба брючин.

**Пояс:** Подверните и заутюжьте кулиску пояса, как показано на выкройке. Под кулиску спрячьте верхние края карманов, сколите и застрочите кулиску трехниточным расшивальным швом

или двойной иглой. Отмерьте по фигуре ребенка резинку и вдените ее в кулиску. Стачайте концы резинки, зашейте оставленное отверстие вручную.

## 11. Smart Guitars футболка с длинными рукавами 92-98-104-110-116-122-128 см Стр. 50-51, 54-55



### ПЛАН РАСКЛАДКИ:

1 перед	1
2 спинка	1
3 рукав	2

### ЛИСТ В голубой

### МАТЕРИАЛЫ:

- 50-50-55-55-60-60-65 см хлопкового трикотажа с рисунком «сова» (модель А) или «гитары» (Модель В), 35-35-40-40-45-45 см хлопкового трикотажа с рисунком «ромбы» (модель А) или в полоску (модель В), (CO/EL), степень растяжимости/восстанавливаемости 30%
- 50-50-55-55-60-60-65 см однотонного хлопкового трикотажа (CO/EL), степень растяжимости/восстанавливаемости 30% (модель В)
- 10 см рибаны (CO/EL)
- 30...35 см термоклеевой усилительной тесьмы, ширина 12 мм, Vlieseline® Formband

### РАСКРОЙ:

**Модель А, футболка с совами:** Раскроите перед и спинку из трикотажа с рисунком «сова», рукава - из трикотажа с рисунком «ромбы», как показано на плане раскладки. Расположите центр переда и спинки на сгибе ткани, прибавьте 8 мм припусков на швы по всем остальным краям, кроме горловины и низков рукавов.

**Модель В, футболка с гитарами:** Раскроите перед из трикотажа с гитарами, спинку - из однотонного трикотажа, рукава - из трикотажа

в полоску, как показано на плане раскладки. Расположите центр переда и спинки на сгибе ткани, прибавьте 8 мм припусков на швы по всем остальным краям, кроме горловины и низков рукавов.

**Для обеих моделей:** Раскроите бейки из рибаны шириной 3,5 см для окантовки горловины и низков рукавов. Если вы используете лапку для притачивания косой бейки на расшивальной машине, обрежьте бейку по ширине, соответствующей лапке.

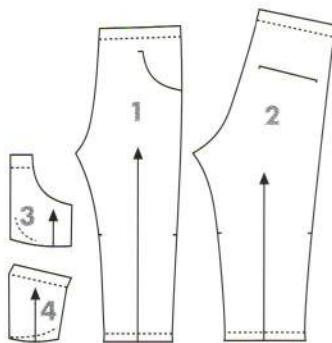
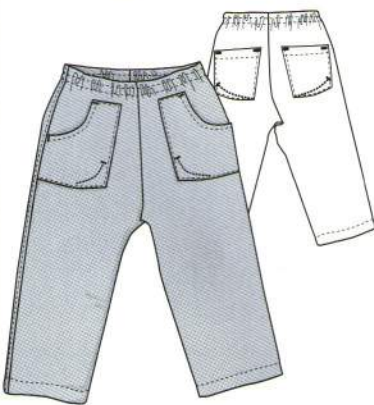
### ПОШИВ:

**Техника конструирования:** Стачайте швы на оверлоке или эластичным краеобметочным швом. Низ изделия застрочите плоским швом или двойной иглой. Иллюстрированные инструкции по окантовке краев бейкой смотрите на стр. 48.

**Дублирование плечевых швов:** Приутюжьте термоклеевую усилительную тесьму к припускам на плечевые швы с изнаночной стороны спинки (длину тесьмы измерьте по выкройке и прибавьте припуски на швы).

**Начало работы:** Сколите перед и спинку лицевыми сторонами, стачайте левый плечевой шов. Окантуйте горловину бейкой. Стачайте правый плечевой шов. Сложите припуски плечевых швов на одну сторону и притачайте плоским швом поперек окантовки горловины. Окантуйте низки рукавов. Втачайте рукава в проймы, лицевые стороны совместите. Заутюжьте припуски на корпус изделия. Стачайте швы рукавов и боковые швы. Сложите припуски швов рукавов на одну сторону и притачайте плоским швом поперек окантовки. Подверните, заутюжьте и застрочите низ изделия.

## 12. Baggy Bottom брюки 92-98-104-110-116-122-128 см страницы 50-51, 54-57



### ПЛАН РАСКЛАДКИ:

1 переднее полотнище	2
2 заднее полотнище	2
3 передний карман	2
4 задний карман	2

### ЛИСТ В зеленый

### МАТЕРИАЛЫ:

- 65-70-70-75-80-85-90 см легкой джинсовой ткани с эффектом стрейч (CO/PES/EL), ширина 135 см
- 50...55 см резинки, ширина 20 мм
- нить для отстрочки, белая и оранжевая, Epic no. 80

### РАСКРОЙ:

Раскроите детали изделия из джинсовой ткани, как показано на плане раскладки, прибавьте 10 мм припусков на швы по всем краям.

### ПОШИВ:

**Техника конструирования:** Стачайте швы и обметайте на оверлоке или швом зигзаг. Отстрочите белой нитью декоративные строчки, оранжевой нитью - закрепки на карманах.

Выполняйте строчки-закрепки коротким швом зигзаг длиной 8 мм.

**Передние карманы:** Обметайте припуски входов в карманы. Подверните остальные припуски на изнаночную сторону и застрочите узкий подгиб вдоль входов в карманы. Заутюжьте на изнаночную сторону припуски по верху и низу карманов, а также по боковым краям ближним к центру переда. Приколите карманы к передним полотнищам брюк, выравнивая их необработанные края по боковым швам.

Настрочите карманы на переднее полотнище близко к краю, одновременно пристачивая их боковые срезы к боковым срезам брюк.

Отстрочите по нижнему краю каждого кармана, как показано на выкройке. На одном конце декоративной строчки и по углам входов в карманы выполните строчки-закрепки, как показано на техническом рисунке.

**Задние карманы:** Подверните, заутюжьте и застрочите входы в карманы как показано на выкройке. Припуски на остальных краях кар-

манов заутюжьте на изнаночную сторону. Приколите карманы к задним полотнищам брюк и отстрочите их близко к краю. Отстрочите задние карманы, как показано на выкройке. Выполните строчки-закрепки на одном конце декоративных строчек и в верхних уголках каждого кармана, как указано на техническом рисунке.

**Начало работы:** Сколите передние и задние полотнища брюк лицевыми сторонами, стачайте боковые швы. Сложите припуски боковых швов на задние полотнища и отстрочите близ



ко к линии шва. Сколите передние полотнища лицевыми сторонами и стачайте центральный передний шов. Сколите задние полотнища лицевыми сторонами и стачайте задний центральный шов. Стачайте шаговый шов одной непрерывной строчкой. Подверните, заутюжьте

и застрочите низ брючин, как показано на выкройке.

**Пояс:** Отмерьте по фигуре ребенка и отрежьте резинку (длина резинки = обхват талии минус 4...5 см). Помните, что при притачивании резинка будет слегка натягиваться. Стачайте

концы резинки, формируя круг, разметьте его на четверти. Обметайте край пояса брюк. Подверните и заутюжьте кулиску пояса. Приколите резинку к припуску кулиски с изнаночной стороны, выравнявая метки четвертей по центральному переднему, заднему и боковым

швам. Выровняйте резинку по сгибу ткани. Приметайте резинку к кулиске. Подверните кулиску с резинкой на изнаночную сторону и притачайте по нижнему краю, слегка натягивая резинку по мере пошива. Проложите вторую строчку через все слои по центру резинки.

### 13. Triangle футболка с длинными рукавами 92-98-104-110-116-122-128 см страницы 56-57



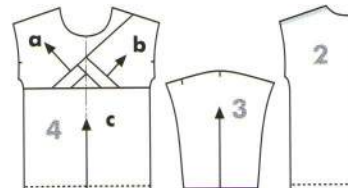
#### МАТЕРИАЛЫ:

- 60-65-65-65-70-70-90 см хлопкового трикотажа в полосу, а также кусочки оранжевого, белого и черного хлопкового трикотажа (CO/EL), степень растяжимости/восстанавливаемости 30%  
- 10 см рибаны (CO/EL)  
- 30...35 см термоклеевой усилительной тесьмы, ширина 12 мм, Vlieseline® Formband

#### ПЛАН РАСКЛАДКИ:

4 перед  
✂ правая часть а 1  
✂ левая часть б 1  
✂ нижняя часть переда с 1  
✂ треугольник 1+1+1  
2 спинка 1  
3 рукав 2

#### ЛИСТ В синий



#### РАСКРОЙ:

**Примечание:** Разделите выкройку переда по указанным линиям на четыре части. Перенесите на каждую часть направление долевой нити. Разделите выкройку треугольника на три части. Раскройте центр треугольника из белого, правую сторону — из черного, левую сторону — из оранжевого трикотажа. Раскройте остальные детали из трикотажа в полосу как показано на плане раскладки. Расположите центр спинки на сгибе ткани. Прибавьте 8 мм припусков на швы по всем остальным краям, кроме горловины и низов рукавов. Раскройте также бейку шириной 3,5 см из рибаны для окантовки горловины и низов рукавов.

Если вы используете лапку для притачивания косой бейки на распошивальной машине, обрежьте бейку по ширине, соответствующей лапке.

#### ПОШИВ:

**Техника конструирования:** Выполняйте швы на передне следующем образом: стачайте детали переда лицевыми сторонами, разутюжьте и отстрочите с лицевой стороны плоским швом или двойной иглой. Выполняйте остальные швы на оверлоке или эластичным краеобметочным швом. Застрочите низ изделия плоским швом или двойной иглой. Иллюстриро-

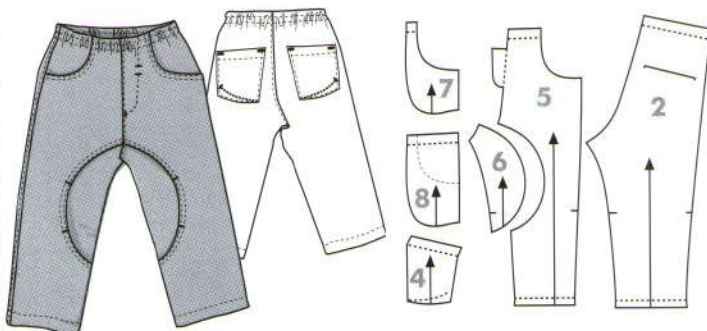
ванные инструкции по окантовке краев бейкой смотрите на стр. 48.

**Дублирование плечевых швов:** Приутюжьте термоклеевую усилительную тесьму к припускам на плечевые швы с изнаночной стороны спинки (длину тесьмы измерьте по выкройке, добавьте припуски на швы).

**Конструирование переда:** Стачайте белый центр треугольника и черную боковую деталь. Затем притачайте оранжевую боковую деталь треугольника. Треугольник готов. Притачайте оранжевый край треугольника к левой части переда. Стачайте левую и правую части переда, притачайте к ним черный край треугольника.

Приколите нижнюю часть переда к собранной верхней детали и стачайте горизонтальный шов. **Начало работы:** Сколите перед и спинку лицевыми сторонами, стачайте левый плечевой шов. Окантуйте горловину бейкой. Стачайте правый плечевой шов. Сложите припуски плечевых швов на одну сторону и притачайте плоским швом поперек окантовки горловины. Окантуйте низы рукавов. Втачайте рукава в проймы, лицевые стороны совместите. Заутюжьте припуски на корпус изделия. Стачайте швы рукавов и боковые швы. Сложите припуски швов рукавов на одну сторону и притачайте плоским швом поперек окантовки. Подверните, заутюжьте и застрочите низ изделия.

### 14. Green Hopper брюки 92-98-104-110-116-122-128 см страница 57



#### РАСКРОЙ:

Раскройте нижнюю мешковину кармана из тонкой хлопковой ткани, другие детали — из саржи как показано на плане раскладки. Добавьте 10 мм припусков на швы по всем краям.

#### ПОШИВ:

**Техника конструирования:** Стачайте швы и обметайте их на оверлоке или швом зигзаг. Отстрочите швы двумя параллельными строчками, если в инструкции не указано иное. Отстрочите белой нитью, декоративную строчку и строчки-закрепки на карманах — оранжевой нитью. Выполняйте строчки-закрепки узким швом зигзаг длиной 8 мм.

**Передние карманы:** Приколите и притачайте нижние мешковины карманов ко входам

в карманы, лицевые стороны совместите. Надсеките припуски по изогнутым краям. Подверните припуски на нижнюю мешковину кармана и отстрочите близко к линии шва. Отверните нижнюю мешковину кармана на изнаночную сторону, отстрочите входы в карманы. Сколите нижнюю и верхнюю мешковины карманов лицевыми сторонами, стачайте. Приколите и приметайте карманы к поясу и припускам на боковые швы на переднем полотнище брюк.

**Переднее полотнище брюк:** Приколите и притачайте внутренние детали к передним полотнищам брюк. Припуски швов сложите на передние полотнища, отстрочите. Притачайте входы в карманы к передним полотнищам на 5 см, начиная от края пояса, вдоль отстрочки на

#### ПЛАН РАСКЛАДКИ:

5 переднее полотнище 2  
6 внутренняя деталь брючины 2  
2 заднее полотнище 2  
7 нижняя мешковина кармана 2  
8 верхняя мешковина кармана 2  
4 задний карман 2

#### ЛИСТ В зеленый

#### МАТЕРИАЛЫ:

- 65-70-70-75-80-85-90 см саржи (CO/EL), ширина 140 см  
- 20 см легкой хлопковой ткани (CO) для внутренней мешковины кармана  
- 50...55 см резинки, ширина 20 мм  
- нить для отстрочки, белая и оранжевая, Epic no. 80

как показано на техническом рисунке.

**Задние карманы:** Следуйте инструкции к модели 12.

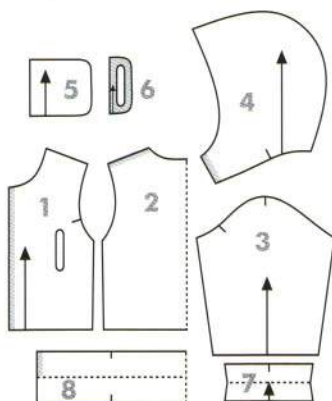
**Начало работы:** Сколите передние и задние полотнища лицевыми сторонами, стачайте боковые швы. Сложите припуски боковых швов на задние полотнища и отстрочите близко к линии шва. Сколите задние полотнища и стачайте средний задний шов. Припуск сложите на левую половину и отстрочите близко к линии шва. Стачайте шаговые швы одной непрерывной строчкой. Подверните, заутюжьте и застрочите низы брючин, как показано на выкройке.

**Пояс:** Следуйте инструкции к модели 12.



## 15. Block Stripes толстовка с капюшоном 92-98-104-110-116-122-128 см

страницы 50-51



### РАСКРОЙ:

Раскройте манжеты и нижнюю планку из рибаны, подкладку капюшона и мешковину кармана - из трикотажа в полосу, обтачку входов в карманы - из зеленого трикотажа. Раскройте остальные детали из футера как показано на плане раскладки. Расположите центр спинки на сгибе ткани. Добавьте 10 мм припусков по всем остальным краям. Раскройте также две полоски шириной 3 см из полосатого трикотажа для отделки рукавов (длину полосок измерьте по выкройке рукава). Раскройте бежку шириной 3,5 см из рибаны для окантовки лицевого края капюшона. Если вы используете лапку для притачивания косой бейки на распошивальной машине, обрежьте бежку по ширине, соответствующей лапке.

### ПОШИВ:

**Техника конструирования:** Стачайте швы на оверлоке или эластичным краеобметочным швом. Обметайте карманы. Отстрочите пяти-точным распошивальным швом или подходя-

щим декоративным швом (например, «соты»). Иллюстрированные инструкции по окантовке краев бейкой смотрите на стр. 48.

**Дублирование:** Приутюжьте термолепкую усилительную тесьму к припускам на боковые швы спинки с изнаночной стороны, а также к передним краям полочек, внешним деталям капюшона и нижней планке (необходимую длину тесьмы измерьте по выкройкам, добавьте припуски на швы). Приутюжьте флизелин к деталям обтачки кармана. См. участки на техническом рисунке, закрашенные серым цветом.

**Карманы:** Приколите мешковину карманов к полочкам по меткам выкройки, лицевые стороны совместите, притачайте входы в карманы (используйте выкройку как шаблон). Прорежьте входы в карманы и выверните мешковину на изнаночную сторону. Отстрочите края входов в карманы с лицевой стороны двумя параллельными строчками. Обметайте срезы карманов. Приколите мешковину с изнаночной стороны полочек, выравнивая их перед-

### ПЛАН РАСКЛАДКИ:

1 полочка	2
2 спинка	1
3 рукав	2
4 капюшон	2+2
5 мешковина кармана	2
6 обтачка входа в карман	2
7 манжета	2
8 нижняя планка	1

### ЛИСТ В ЧЕРНЫЙ

ние края по припускам центральных краев полочек. Пристрочите мешковину по внешним краям.

**Рукава:** Заутюжьте припуски у отделки рукавов на изнаночную сторону. Приколите отделку по центру рукавов, как показано на выкройке. Притачайте отделку близко к краю. Притачайте манжеты к низам рукавов следующим образом: приколите один край манжеты к низу рукава, лицевые стороны совместите, притачайте. Разутюжьте шов, сложите манжету пополам изнаночной стороной внутрь. Приколите свободный край манжеты ко шву притачивания. Отстрочите манжету с лицевой стороны пятиточным распошивальным швом, располагая его по центру шва манжеты.

**Начало работы:** Сколите полочки и спинку лицевыми сторонами, стачайте плечевые швы. Втачайте рукава в проймы, лицевые стороны совместите. Стачайте швы рукавов и боковые швы. Припуски швов рукавов сложите на одну сторону и притачайте плоским швом по низу рукавов на пару сантиметров. Притачайте ниж-

### МАТЕРИАЛЫ:

- 70-75-75-80-80-90-90 см хлопкового футера в широкую полосу (CO/EL), степень растяжимости/восстанавливаемости 30%
- 40-40-40-40-40-45-45 см хлопкового трикотажа в узкую полосу, кусочек хлопкового трикотажа зеленого цвета (CO/EL), степень растяжимости/восстанавливаемости 30%
- 30 см рибаны (CO/EL)
- флизелин, Vlieseline® N 180
- 90...115 см термолепкой усилительной тесьмы, ширина 12 мм, Vlieseline® Formband
- разъемная застежка-молния, длина 36-38-40-43-45-47-49 см

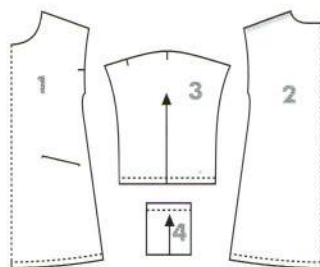
нюю планку к нижнему краю изделия тем же способом, что и манжеты.

Сколите внешние детали капюшона лицевыми сторонами, стачайте центральный шов. Приколите и приметайте капюшон к горловине изделия, лицевые стороны совместите. Стачайте детали капюшона из подкладочной ткани таким же образом. Приколите и притачайте капюшон из подкладочной ткани к горловине изделия лицевой стороной к изнаночной стороне. Вложите части капюшона друг в друга и стачайте их лицевые края. Окантуйте лицевой край капюшона бейкой.

**Застежка-молния:** Откройте застежку. Приколите и притачайте одну тесьму молнии к краю левой полочки, лицевые стороны совместите. Поместите припуск по краю полочки под тесьму молнии. Подверните верхний край тесьмы через лицевой край капюшона на изнаночную сторону. Приколите тесьму молнии и притачайте ее внешний край к изделию. Притачайте вторую половину застежки-молнии к краю правой полочки тем же образом.

## 16. Free Stars трикотажное платье 92-98-104-110-116-122-128 см

страницы 52-53, 56-57



### РАСКРОЙ:

Раскройте перед и спинку из трикотажа с рисунком, рукава и карманы - из трикотажа в полосу, как показано на плане раскладки. Центр переда и спинки расположите на сгибе ткани, добавьте 8 мм припусков на швы по всем остальным краям, кроме горловины.

Раскройте бежку шириной 3,5 см из рибаны для окантовки горловины. Если вы используете лапку для притачивания косой бейки на распошивальной машине, обрежьте бежку по ширине, соответствующей лапке.

### ПОШИВ:

**Техника конструирования:** Стачайте швы на оверлоке или эластичным краеобметочным швом. Отстрочите низ изделия, низы рукавов и входы в карманы распошивальным швом или двойной иглой. Иллюстрированные инструкции по окантовке краев бейкой смотрите на стр. 48.

**Дублирование плечевых швов:** Приутюжьте термолепкую тесьму к припускам на плечевые швы спинки с изнаночной стороны (длину тесьмы измерьте по выкройке, добавьте припуски на швы).

**Карманы:** Разметьте расположение карманов на перед. Раскройте четыре круга из трикотажа

### ПЛАН РАСКЛАДКИ:

1 перед	1
2 спинка	1
3 рукав	2
4 карман	2

### ЛИСТ В КРАСНЫЙ

(диаметром 15 мм) и приутюжьте их на изнаночную сторону переда с помощью двустороннего клеевого флизелина в местах расположения верхних углов карманов. Подверните, заутюжьте и застрочите входы в карманы. Подверните и заутюжьте припуски на остальных краях карманов. Приколите карманы к перед, как показано на выкройке. Настрочите карманы близко к краю. Аккуратно подверните припуски в верхних углах карманов вовнутрь и выполните короткие горизонтальные строчки-закрепки.

**Начало работы:** Сколите полочку и спинку лицевыми сторонами, стачайте левый пле-

### МАТЕРИАЛЫ:

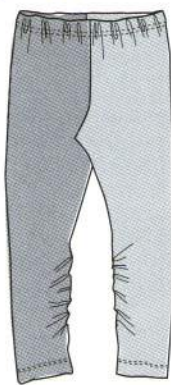
- 55-60-65-65-70-70-75 см хлопкового трикотажа с черным рисунком (модель А) или с рисунком «звезда» (модель В) и 30-35-35-40-40-40-45 см хлопкового трикотажа в полосу (CO/EL), степень растяжимости/восстанавливаемости 30%
- 5 см рибаны (CO/EL)
- 25...30 см термолепкой усилительной тесьмы, ширина 12 мм, Vlieseline® Formband
- двусторонний клеевой флизелин, Vlieseline® Vliesofix

чевой шов. Окантуйте горловину бейкой. Стачайте правый плечевой шов. Сложите припуски швов на одну сторону, притачайте их плоским швом поперек окантовки горловины.

Подверните, заутюжьте и застрочите низы рукавов по меткам на выкройке. Втачайте рукава в проймы, лицевые стороны совместите. Припуски заутюжьте на изделие. Стачайте швы рукавов и боковые швы. Припуски швов рукавов сложите на одну сторону и притачайте плоским швом поперек подгибов. Подверните, заутюжьте и застрочите низ изделия.



## 17. Funny Legs леггинсы 92-98-104-110-116-122-128 см страницы 52-53, 56



### РАСКРОЙ:

Раскроите детали леггинсов из полосатого трикотажа (модель А) или из красного и зеленого трикотажа (модель В) как показано на плане раскладки. Добавьте 8 мм припусков на швы по всем краям.

### ПОШИВ:

**Техника конструирования:** Стачайте швы на оверлоке или эластичным краеобметочным швом. Отстрочите низы брючин и кулиску пояса плоским швом или двойной иглой.

**Прозрачная эластичная тесьма:** Разрежьте прозрачную тесьму на равные части и приметайте к припускам на швы на передних полотнищах леггинсов с лицевой стороны, располагая тесьму между метками. Натягивайте тесьму по мере

### ПЛАН РАСКЛАДКИ:

Модель	А	В
1 полотнище леггинсов	2	1+1

### ЛИСТ В ОРАНЖЕВЫЙ

пошива, присобиравая шаговый край брючин. В готовом изделии прозрачная тесьма будет скрыта в припусках на швы.

**Начало работы:** Подверните, заутюжьте и застрочите низы брючин, как показано на выкройке. Сложите полотнища леггинсов пополам лицевой стороной внутрь, стачайте шаговые швы. Припуски шаговых швов сложите на одну сторону и притачайте плоским швом поперек подгибов брючин. Вложите брючины

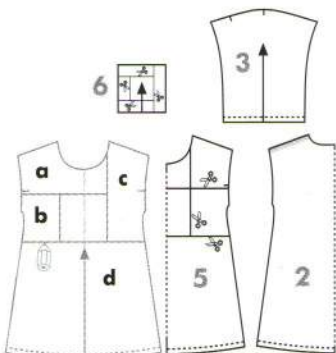
### МАТЕРИАЛЫ:

- 65-70-70-75-80-85-90 см хлопкового трикотажа в полосу (модель А) или красного и зеленого трикотажа (модель В) (CO/EL), степень растяжимости/восстанавливаемости 30%  
- 50...55 см резинки, ширина 20 мм  
- 25 см (размеры 92-98) или 30 см (размеры 104-128) прозрачной эластичной тесьмы, ширина 5 мм, Framilon®.

одна в одну, лицевые стороны совместите, стачайте средний шов. Оставьте отверстие длиной 15 мм по центру заднего полотнища в припуске кулиски пояса для вдевания резинки.

**Пояс:** Подверните, заутюжьте и застрочите кулиску пояса, как показано на выкройке. Отмерьте резинку по фигуре ребенка и вдените ее в кулиску. Застрочите концы резинки, зашейте отверстие вручную.

## 18. Log Cabin трикотажное платье 92-98-104-110-116-122-128 см страницы 52-53



### ПЛАН РАСКЛАДКИ:

5 перед	
✂️ правая часть а	1
✂️ центральная часть б	1
✂️ левая часть с	1
✂️ нижняя часть	1
6 квадрат	1+1+1+1+1
2 спинка	1
3 рукав	2

### ЛИСТ В КРАСНЫЙ

### МАТЕРИАЛЫ:

- 55-60-65-65-70-70-75 см красного хлопкового трикотажа, 30-35-35-40-40-45 см зеленого хлопкового трикотажа и кусочек белого хлопкового трикотажа (CO/EL), степень растяжимости/восстанавливаемости 30%  
- 5 см рибаны (CO/EL)  
- 25...30 см термоклеевой усилительной тесьмы, ширина 12 мм, Vlieseline® Formband

### РАСКРОЙ:

**Инструкции по крою:** Сначала разделите выкройку переда на пять частей, соблюдая метки. Нанесите направление долевой нити на каждую часть. Затем разделите выкройку квадрата на пять частей.

Раскроите рукава и центр квадрата из зеленого трикотажа, боковые детали (4) квадрата из белого трикотажа. Раскроите остальные детали из красного трикотажа, как показано на плане раскладки. Расположите центр спинки на сгибе ткани. Добавьте 8 мм припусков на швы по

всем остальным краям, кроме горловины. Раскроите бейку шириной 3,5 см из рибаны для окантовки горловины. Если вы используете лапку для притачивания косой бейки на распошивальной машине, обрежьте бейку по ширине, соответствующей лапке.

### ПОШИВ:

**Техника конструирования:** Стачайте швы переда следующим образом: стачивайте детали лицевыми сторонами, швы разутюжьте и отстрочите с лицевой стороны плоским швом или двойной

иглой. Стачайте остальные швы на оверлоке или эластичным краеобметочным швом. Застрочите низ изделия и низы рукавов плоским швом или двойной иглой. Инструкции по окантовке краев бейкой смотрите на стр. 48.

**Дублирование плечевых швов:** Приутюжьте термоклеевую усилительную тесьму к припускам на плечевые швы спинки с изнаночной стороны (длину тесьмы измерьте по выкройке, добавьте припуски на швы).

**Конструирование переда платья:** Стачайте самую короткую белую боковую деталь с правым

краем зеленого квадрата. Сверху и снизу притачайте средние по размеру белые детали. Притачайте с левого края самую длинную белую деталь. Квадрат для переда готов.

Притачайте центральную часть б к правому краю квадрата. Сверху притачайте правую деталь а. Притачайте левую деталь с к левому краю квадрата. Сколите нижнюю деталь переда с собранным верхом лицевыми сторонами и стачайте горизонтальные швы.

**Начало работы:** Следуйте инструкциям к модели 16.

## 19. Be Cool футболка 92-98-104-110-116-122-128 см страница 16

### МАТЕРИАЛЫ:

- 50-50-55-55-60-60-65 см хлопкового трикотажа (CO/EL), степень растяжимости/восстанавливаемости 30%  
- 5 см рибаны (CO/EL)  
- 30...35 см термоклеевой усилительной тесьмы, ширина 12 мм, Vlieseline® Formband

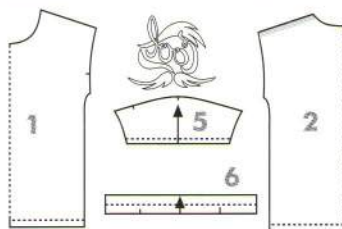
### Для аппликации:

- кусочки хлопкового трикотажа зеленого цвета и трех оттенков серого  
- двусторонний клеевой флизелин, Vlieseline® Vliesofix  
- отрывной флизелин, Vlieseline® Stickvlies  
- нить для отстрочки, Epic no. 80

### РАСКРОЙ:

Раскроите детали футболки из хлопкового трикотажа как показано на плане раскладки. Расположите центр переда и спинки на сгибе ткани, добавьте 8 мм припусков на швы по всем остальным краям.





### ПЛАН РАСКЛАДКИ:

1 перед	1
2 спинка	1
5 рукав	2
6 окантовка горловины	1
аппликация Cool	

ЛИСТ В голубой

### ПОШИВ:

**Техника конструирования:** Стачайте швы на оверлоке или эластичным краеобметочным швом. Застрочите низ изделия и низы рукавов, а также горловину плоским швом или двойной иглой.

**Аппликация:** Перенесите рисунок аппликации с выкройки на подложку двустороннего клеевого флизелина, вырежьте с припуском на шов. Приутюжьте детали аппликации на изнаночную сторону кусочков трикотажа. Вырежьте детали по контуру. Удалите бумажную основу и приутюжьте детали к переду изделия согласно техническому рисунку. Подложите отрывной флизелин с изнаночной стороны переда под аппликацию. Отстрочите детали аппликации

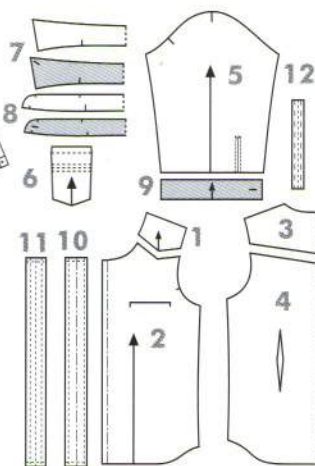
близко к краю. Аккуратно удалите отрывной флизелин с изнаночной стороны переда.

**Начало работы:** Сколите перед и спинку лицевыми сторонами, стачайте плечевые швы. Подверните, заутюжьте и застрочите низы рукавов, как показано на выкройке. Втачайте рукава в проймы, лицевые стороны совместите. Припуски заутюжьте на изделие. Стачайте швы рукавов и боковые швы. Сложите припуски швов рукавов на одну сторону и притачайте плоским швом поперек подгибов. Подверните, заутюжьте и застрочите низ футболки. Оставьте изделие вывернутым наизнанку.

**Горловина:** Обработайте горловину, следуя инструкции к модели 5.

## 20. Elvis рубашка с пуговицами 92-98-104-110-116-122-128 см

страница 21



### ПЛАН РАСКЛАДКИ:

1 передняя кокетка	2
2 полочка	2
3 задняя кокетка	1
4 спинка	1
5 рукав	2
6 карман	1
7 воротник	2
8 стойка воротника	1+1
9 манжета	2+2
10 левая планка застежки*	1
11 правая планка застежки*	1
12 окантовка разреза рукава*	2

ЛИСТ С голубой

### МАТЕРИАЛЫ:

- 50-55-55-60-60-60-65 см поплина в крупную клетку и 20 см поплина в мелкую клетку (CO)  
- 20 см флизелина, Vlieseline R H 180  
- 8...10 пуговиц, о 11 мм, для передней планки и манжет и 3 пуговицы, о 8 мм, для воротника и кармана  
- нить для отстрочки, Eris no. 80

### РАСКРОЙ:

Раскроите полочки и спинку, рукава, внешние манжеты, внутреннюю стойку воротника и обе детали воротника из хлопка в крупную клетку. Остальные детали раскроите из хлопка в мелкую клетку, согласно плану раскладки. Центр деталей расположите на сгибе ткани. Добавьте 10 мм припусков по остальным краям.

\*Планки застежки и окантовки разрезов рукавов уже включают припуски на швы.

### ПОШИВ:

**Техника конструирования:** Стачайте швы и обметайте на оверлоке или швом зигзаг. Отстрочите швы и края с помощью прижимной лапки, используя ее край как направляющую, если в инструкции не указано иное.

**Дублирование:** Приутюжьте флизелин к областям, окрашенным серым цветом на техническом рисунке (помните, что флизелином дублируются только внешние манжеты, внешний воротник и внутренняя стойка воротника).

**Полочки:** Сколите и стачайте передние кокетки с полочками лицевыми сторонами. Припуски на швы заутюжьте на кокетки, отстрочите. Заутюжьте два подгиба по входу в карман по линиям, обозначенным на выкройке, каждый раз совмещая изнаночные стороны. Подверните карман по верхнему подгибу, выравнивая его необработанный срез по линии нижнего подгиба. Подверните карман по нижнему подгибу, приколите, скрывая необработанный

верхний срез. Отстрочите карман с лицевой стороны по подгибу, используя нажимную лапку как направляющую. Разверните подгиб кармана и заутюжьте вход в карман в окончательной позиции. Отстрочите верхний край кармана. Подверните и заутюжьте припуски на остальных краях кармана на изнаночную сторону. Приколите карман к левой полочке, как показано на выкройке, и настрочите его близко к краю.

**Правая планка застежки:** Приколите и притачайте планку лицевой стороной к изнаночной стороне правой полочки. Поверните планку через край полочки на лицевую сторону, подверните припуски и притачайте близко к краю.

**Левая планка застежки:** Заутюжьте припуски на левом краю планки на изнаночную сторону. Приколите и притачайте правый край планки лицевой стороной к изнаночной стороне полочки. Разутюжьте шов, поверните планку на лицевую сторону полочки и заутюжьте край. Отстрочите, используя нажимную лапку как направляющую. Приколите левый край планки к полочке и притачайте его на ширину лапки от первоначально заутюженного сгиба.

**Разрезы рукавов:** Выполните разрезы на нижних краях рукавов, как показано на выкройке. Приложите окантовку лицевой стороной к изнаночной стороне разреза, разверните разрез. Приколите и притачайте окантовку к краю разреза. Проложите строчку в 5 мм от края разреза по низам рукавов, и в 2 мм от края по верху

разреза. Одновременно оставляйте припуски на швы 5 мм по всему краю окантовки. Поверните окантовку через разрез на лицевую сторону. Подверните припуски под свободный край окантовки и притачайте близко к краю. Сложите разрез. Застрочите небольшие выпячки с изнаночной стороны по верху разреза.

**Начало работы:** Застрочите вытачки на спинке. Приколите и притачайте заднюю кокетку к спинке, лицевые стороны совместите. Сложите припуски на кокетку, отстрочите. Сколите спинку и полочки лицевыми сторонами, стачайте плечевые швы. Сложите припуски швов на спинку, отстрочите. Втачайте рукава в проймы, лицевые стороны совместите. Сложите припуски на корпус изделия, отстрочите. Стачайте швы рукавов и боковые швы. Застрочите минимальный подгиб по низу изделия.

**Воротник:** Сколите детали воротника лицевыми сторонами, стачайте концы и внешние края. Надсеките уголки, разутюжьте швы, выверните воротник на лицевую сторону. Отстрочите края воротника, стачайте нижние края. Сложите припуски по нижнему краю внутренней стойки на изнаночную сторону и отстрочите вдоль края, используя лапку как направляющую. Притачайте нижний край воротника к верхнему краю внутренней стойки, совмещая лицевые стороны внутренней стойки и верхней детали воротника. Сколите и стачайте внутреннюю и внешнюю детали стойки воротника лицевыми сторонами, располагая воротник между ними. Выверните

стойку на лицевую сторону. Приколите и притачайте нижний край внешней стойки к горловине, лицевые стороны совместите. Приколите нижний край внутренней стойки к горловине и притачайте близко к краю. Отстрочите стойку воротника близко к краю.

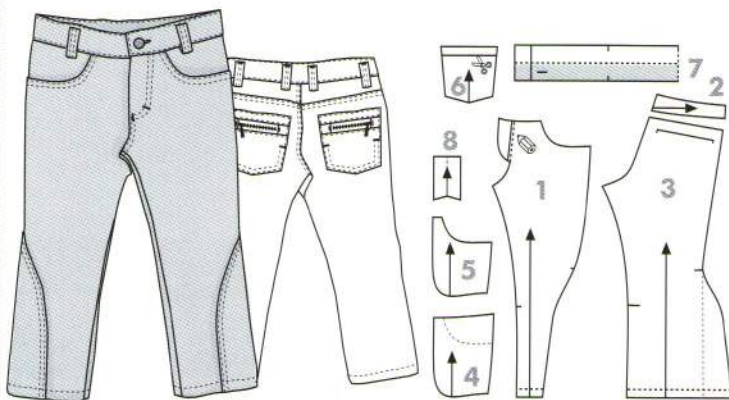
**Манжеты:** Сложите и заутюжьте припуски по прикрепляющему краю внешней (дублированной) манжеты на изнаночную сторону. Сколите внешнюю и внутреннюю манжеты лицевыми сторонами, стачайте их внешние края. Надсеките уголки и разутюжьте швы. Выверните манжету на лицевую сторону, отутюжьте. Приколите и притачайте внутреннюю манжету к низу рукава лицевой стороной к изнаночной стороне рукава. Выверните манжету на лицевую сторону. Приколите внешнюю манжету к низу рукава и притачайте близко к краю. Проложите вторую строчку на расстоянии ширины лапки от первой строчки. Отстрочите манжету по кругу близко к краю.

**Завершение работы:** Обметайте петли и пришейте пуговицы к стойке воротника и манжетам, как показано на выкройке. Обметайте петли на левой полочке, располагая верхнюю петлю примерно в 3 см ниже шва горловины, остальные петли — на расстоянии 5...7 см. Пришейте пуговицы на правую полочку в соответствии с петлями. Обметайте петли на углах воротника, как показано на выкройке, и пришейте пуговицы по шву горловины. Пришейте пуговицу ко входу в карман.



## 21. James D. джинсы 98-104-110-116-122-128 см

страницы 16, 20-21



### ПЛАН РАСКЛАДКИ:

1 переднее полотнище	2
2 задняя кокетка	2
3 заднее полотнище	2
4 верхняя мешковина кармана	2
5 нижняя мешковина кармана	2
6 задний карман	2+2
7 пояс	1
8 гульфик	1

### ЛИСТ С ЧЕРНЫЙ

#### РАСКРОЙ:

Раскроите нижнюю мешковину кармана из тонкой хлопковой ткани. Раскроите остальные детали из саржи согласно плану раскладки. Расположите центр пояса на сгибе ткани. Добавьте 10 мм припусков на швы по остальным краям. Раскроите также полоску из саржи размером 3,5 x 42 см для шлевок.

#### ПОШИВ:

**Техника конструирования:** Стачайте швы, обметайте их на оверлоке или швом зигзаг. Отстрочите швы двумя параллельными строчками контрастной нитью, если в инструкции не указано иное. Выполните строчки-закрепки узким коротким швом зигзаг контрастной нитью длиной 8 мм.

**Дублирование:** Приутюжьте флизелин к детали пояса (см. области технического рисунка, закрашенные в серый цвет).

**Передние карманы:** Сконструируйте передние карманы, следуя инструкции к модели 14.

**Задние карманы:** Раскроите четыре детали размером 3,5 см x 3,5 см из саржи, притачайте их к обоим концам карманных молний, лицевые стороны совместите. Выполните строчки-закрепки в местах присоединения. Разделите каждый карман на две части по отмеченным линиям шва. Приколите и притачайте молнии к деталям карманов лицевыми сторонами. Припуски сложите на карман и отстрочите близко к линии шва. Заутюжьте припуски на карманах на изнаночную сторону, приколите карманы к задним полотнищам джинсов, соблюдая метки, настрочите их близко к краю. Выполните вторую строчку вокруг дна карманов. Выполните строчки-закрепки на концах двойной строчки, как показано на выкройке.

**Начало работы:** Сколите и стачайте задние кокетки с задними полотнищами джинсов, лицевые стороны совместите. Сложите припуски на задние полотнища, отстрочите. Стачайте передний средний шов от шагового края до начала разреза молнии. Втачайте молнию в разрез, следуя инструкциям по втачиванию молнии на стр. 48. Выполните строчки-закрепки по низу гульфика, как показано на техническом рисунке. Сколите передние и задние полотнища джинсов лицевыми сторонами, стачайте боковые швы. Сложите припуски боковых швов на задние полотнища, отстрочите. Стачайте задний средний шов. Отстрочите средний шов. Сколите и стачайте шаговые швы.

**Шлевки:** Обметайте продольный край полоски для шлевок. Сложите полосу по длине вдвое и прострочите две параллельные строчки по центру. Разрежьте полосу на шесть равных частей. При-

### МАТЕРИАЛЫ:

- 70-75-75-80-85-90 см эластичной саржи (CO/EL), степень растяжимости/восстанавливаемости 10%, ширина 140 см
- 25 см тонкой хлопковой ткани (CO) для нижней мешковины кармана
- металлическая застежка-молния, длина 7-7-8-8-9-9 см
- две металлические застежки-молнии, длина 6 см, для задних карманов
- джинсовые пуговицы, Ø 16 мм
- белая и контрастная нить для отстрочки, Eric no. 80

колите и притачайте один конец каждой шлевки к поясу джинсов как показано на техническом рисунке, лицевые стороны совместите.

**Пояс:** Сложите пояс пополам вдоль по меткам выкройки, заутюжьте. Приколите и притачайте нижний край внутренней половины пояса к джинсам лицевой стороной к изнаночной стороне. Сложите пояс лицевой стороной внутрь на переднее полотнище, стачайте его концы. Выверните концы на лицевую сторону. Подверните припуски по нижнему краю внешней половины пояса на изнаночную сторону, приколите к лицевой стороне джинсов, отстрочите близко к краю. Одновременно отстрочите пояс по кругу. Подверните свободные концы шлевок и притачайте их по верхнему краю пояса.

**Завершение работы:** Подверните, заутюжьте и застрочите низы брючин, как показано на выкройке. Обметайте петли и пришейте пуговицы на пояс по меткам выкройки.

## 22. Fonzie куртка 98-104-110-116-122-128 см

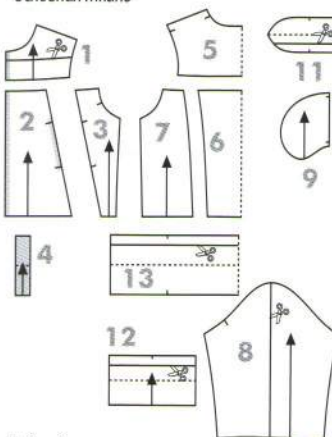
Стр. 20-21



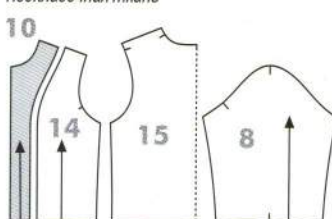
### МАТЕРИАЛЫ:

- 65-70-75-80-80-85 см плотной курточной ткани черного цвета, по 15 см такой же ткани желтого и серого цветов (PES/PA), ширина 140 см
- 45-50-50-55-55-60 см хлопковой ткани в клетку (CO), ширина 140 см, подкладочная ткань
- 15 см серой и 10 см желтой рибаны (CO/EL), ширина 140 см
- 5 см флизелина, Vlieseline® H 180
- кусочек трикотажа для канта
- разъемная металлическая застежка-молния (ширина зубца 4 мм), длина 36-38-40-42-44-46 см
- контрастная нить для отстрочки, Eric no. 80

### Основная ткань



### Подкладочная ткань



### ПЛАН РАСКЛАДКИ:

#### Курточная ткань

1 передняя кокетка	2
☞ верхняя часть	2
☞ нижняя часть	2
2 центральная часть полочки	2
3 боковая часть полочки	2
4 деталь нижней планки	2
5 задняя кокетка	1
6 центральная часть спинки	1
7 боковая часть спинки	2
8 рукав	
☞ передняя часть рукава	2
☞ задняя часть рукава	2
9 мешковина кармана	2+2
10 подборт	2

#### Рибана

11 воротник ☞	1+1
12 манжета ☞	2+2
13 нижняя планка ☞	1+1

#### Подкладочная ткань

14 полочка	2
15 спинка	1
8 рукав	2

### ЛИСТ С ЗЕЛЕНый



## РАСКРОЙ:

**Основная ткань:** Разделите выкройку воротника, манжеты и нижнюю планку на две части по отмеченным линиям. Раскроите мелкие части этих деталей из желтой рибаны, более крупные — из серой рибаны. Расположите центр деталей на сгибе ткани, добавьте 10 мм припусков по остальным краям.

Разделите выкройки передней кокетки и рукавов на две части по отмеченным линиям. Раскроите верхние части передней кокетки из серой курточной ткани, нижние части передней кокетки — из желтой курточной ткани. Раскроите остальные детали основной ткани из черной курточной ткани согласно плану раскладки. Расположите центр деталей на сгибе ткани, добавьте 10 мм припусков по остальным краям.

Раскроите две полоски по косой шириной 2,5 см из курточной ткани для канта по низу передней кокетки (длину полосок измерьте по выкройке, добавьте припуски на швы).

**Подкладка:** Перед раскроем продекатруйте хлопковую ткань. Раскроите подборт из черной курточной ткани, остальные детали подкладки — из хлопковой ткани, согласно плану раскладки. Расположите центр спинки на сгибе ткани. Прибавьте 10 мм припусков по остальным краям. Раскроите также полоску из хлопка для петельки-вешалки размером 3 см x 8 см.

## ПОШИВ:

**Техника конструирования:** Стачайте швы. Обметывать швы необязательно, так как изделие полностью на подкладке. Отстрочите швы, используя лапку в качестве направляющей, если в инструкции не указано иное. Отстрочите пятиниточным распошивальным швом или подходящим декоративным швом (например, «соты»).

**Дублирование:** Приутюжьте флизелин к деталям нижней планки, подбортам, центральным краям основной ткани, ко входам в карманы на полочках из основной ткани (смотрите области, закрашенные серым цветом на техническом рисунке).

**Карманы:** Приколите и притачайте карманы к центральным и боковым деталям полочек, соблюдая метки для входов в карманы. Притачайте припуски на входах в карманы к

деталю карманов близко к строчке, соединяющей карман и центральную деталь полочки. Притачайте припуски на ширину лапки от линии шва, соединяющего карман, к боковой детали полочки. Сколите центральные и боковые детали полочки попарно, стачайте вертикальные швы от верха деталей до верха входа в карманы, а затем от низа входа в карманы до низа деталей. Сложите мешковины карманов на центральную деталь полочек и отстрочите входы в карманы. Стачайте мешковины карманов лицевыми сторонами. Сложите припуски вертикального шва на полочках на центральную деталь, отстрочите. Выполните строчки-закрепки коротким узким зигзагом на обоих концах входов в карманы, длина закрепков 6 мм.

**Кант:** Отрежьте полоски из трикотажа шириной 1 см для канта. Растяните полоски, чтобы они свернулись по длине. Сложите пополам детали канта изнаночной стороной внутрь. Вложите наполнитель в полоски для канта, стачайте края максимально близко к наполнителю, используя лапку для притачивания молнии. (Обычно для наполнения используется хлопковый шнур, однако для детской одежды больше подходит более тонкий и мягкий трикотаж).

**Сборка основной ткани:** Сколите и стачайте верхние и нижние детали передних кокеток лицевыми сторонами. Припуски сложите на верхние детали и отстрочите близко к линии шва. Приколите и притачайте кант к низу передних кокеток, лицевые стороны совместите. Сколите и стачайте передние кокетки и полочки, лицевые стороны совместите. Сложите припуски на кокетки, отстрочите близко к строчке.

Сколите и стачайте центральную и боковые детали спинки лицевыми сторонами. Припуски сложите на центральную деталь, отстрочите. Сколите и стачайте заднюю кокетку и спинку лицевыми сторонами. Сложите припуски на кокетку, отстрочите. Сколите полочки и спинку лицевыми сторонами, стачайте плечевые швы. Сложите припуски плечевых швов на спинку, отстрочите.

Сколите передние и задние детали рукава лицевыми сторонами, стачайте центральный шов. Разутюжьте и отстрочите с обеих сторон от линии

шва. Приколите и втачайте рукава в проймы, лицевые стороны совместите. Стачайте швы рукавов и боковые швы. Разутюжьте швы, оставьте изделие вывернутым наизнанку.

**Сборка подкладочной ткани:** Сколите и стачайте подборт и полочки лицевыми сторонами. Пристрочите припуски к подбортам, близко к линиям швов. Сколите полочки и спинку лицевыми сторонами, стачайте плечевые швы. Втачайте рукава в проймы. Стачайте швы рукавов и боковые швы. Сложите полосу для петельки-вешалки пополам вдоль, подверните припуски по продольным краям и отстрочите. Приколите и притачайте концы петельки-вешалки к горловине подкладки, располагая их по обе стороны от центральной оси. Отутюжьте швы подкладки и оставьте ее вывернутой наизнанку.

**Манжеты:** Сколите детали манжет из рибаны двух цветов лицевыми сторонами, стачайте, слегка натягивая по мере пошива. Разутюжьте, отстрочите с лицевой стороны пятиниточным распошивальным швом. Стачайте боковые края манжет, формируя круги. Сложите манжеты пополам изнаночной стороной внутрь. Вложите манжеты в рукава из основной ткани, лицевые стороны совместите. Приколите и притачайте манжеты к низам рукавов. Оставьте основную ткань вывернутой наизнанку.

**Нижняя планка и низы рукавов:** Сколите детали нижней планки из рибаны разных цветов лицевыми сторонами, стачайте. Слегка натягивайте края деталей по мере пошива. Разутюжьте, отстрочите с лицевой стороны пятиниточным распошивальным швом. Сколите и стачайте детали нижней планки с концами нижней планки из рибаны лицевыми сторонами. Припуски сложите на основную деталь, отстрочите. Приколите и притачайте край нижней планки к низу изделия из основной ткани, лицевые стороны совместите. Слегка натягивайте планку по мере пошива. Приколите другой край планки к низу изделия из подкладочной ткани, притачайте, лицевые стороны совместите. Сколите нижние края основной и подкладочной ткани лицевыми сторонами, располагая нижнюю планку между ними, стачайте по первоначальной линии

шва. Начните стачивать в 10 см от переднего края правой полочки, закончите в 10 см от переднего края левой полочки (полностью основная ткань и подкладка не стачиваются, для удобства шитья молнии).

На этом этапе пошива основная и подкладочная ткань вывернуты на изнаночную сторону. Совместите края низов рукавов из основной и подкладочной ткани, сколите. Стачайте низы рукавов лицевыми сторонами, располагая манжеты между ними. Выверните куртку на лицевую сторону.

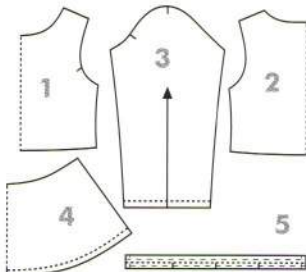
**Застежка-молния:** Проверьте длину молнии, при необходимости укоротите ее (снимите металлический стоппер, удалите лишние зубцы, поставьте стоппер на место). Откройте молнию. Приколите одну тесьму молнии к подборту, изнаночной стороной тесьмы к лицевой стороне подборта. Нижний край молнии должен совпадать с линией сгиба на нижней планке. Сложите припуски шва нижней планки на полочку. Втачайте молнию, располагая строчку по центру тесьмы. Заутюжьте припуски переднего центрального шва на подборт полочки. Втачайте вторую половину молнии таким же образом.

**Воротник:** Сколите детали воротника из рибаны двух цветов лицевыми сторонами, стачайте. Слегка натягивайте края по мере пошива. Разутюжьте, отстрочите с лицевой стороны пятиниточным распошивальным швом. Сложите воротник пополам изнаночной стороной внутрь, притачайте его к горловине из основной и подкладочной ткани, совмещая передние уголки воротника с центральным передним швом.

**Передние края и горловина:** Заутюжьте припуски передних краев основной ткани на изнаночную сторону. Сколите и стачайте горловины из основной и подкладочной ткани, располагая воротник между ними, лицевые стороны совместите. Расположите передние уголки воротника на расстоянии 1 мм от зубцов молнии. Надсеките припуск шва горловины по изогнутым краям. Приколите передние края основной ткани поверх молнии в 1 мм от зубцов, отстрочите передние края через все слои, используя в качестве направляющей прижимную лапку.

## 23. Peplum трикотажная туника 98-104-110-116-122-128-134 см

страница 12



### ПЛАН РАСКЛАДКИ:

1 перед	1
2 спинка	1
3 рукав	2
4 волан	2
5 окантовка горловины*	1

### ЛИСТ С красным

### МАТЕРИАЛЫ:

- 60-60-65-70-75-80-80 см хлопкового трикотажа с рисунком (CO/EL), степень растяжимости/восстанавливаемости 30%

### РАСКРОЙ:

Раскроите детали туники из хлопкового трикотажа как показано на плане раскладки. Расположите центр переда, спинки и волана на сгибе ткани. Прибавьте 8 мм припусков на швы по всем краям.

\*Окантовка горловины уже включает припуски на швы.

### ПОШИВ:

**Техника конструирования:** Стачайте швы на оверлоке или эластичным краеобметочным швом. Застрочите низ изделия и низы рукавов плоским швом или двойной иглой. Отстрочите таким же способом.

**Начало работы:** Приколите волан туники к переду и спинке лицевыми сторонами, стачайте. Сколите перед и спинку лицевыми сторонами, стачайте плечевые швы. Подверните, заутюжьте

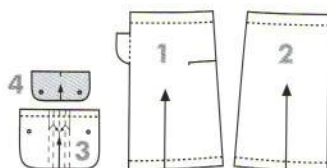
и застрочите низы рукавов, как показано на выкройке. Втачайте рукава в проймы, лицевые стороны совместите. Стачайте швы рукавов и боковые швы. Сложите припуски швов рукавов на одну сторону, притачайте плоским швом поперек подгибов. Подверните, заутюжьте и застрочите низ изделия. Оставьте изделие вывернутым на изнаночную сторону.

**Горловина:** Разметьте горловину и ее окантовку на четверти (помните, что шов окантовки должен совпадать с плечевым швом). Стачайте концы окантовки, формируя кольцо. Сложите окантовку пополам изнаночной стороной внутрь, приколите ее к горловине (лицевые стороны совместите), совмещая метки четвертей. Притачайте окантовку к горловине, слегка натягивая обе детали по мере пошива. Выверните тунику на лицевую сторону и отстрочите шов горловины с лицевой стороны.



## 24. Jeanie юбка 98-104-110-116-122-128-134 см

страницы 12, 17



### ПЛАН РАСКЛАДКИ:

1 переднее полотнище	2
2 заднее полотнище	2
3 карман	2
4 клапан кармана	2+2

### ЛИСТ С ОРАНЖЕВЫЙ

### МАТЕРИАЛЫ:

- 35-40-40-40-45-45-45 см тонкой эластичной саржи (CO/PES/EL)  
- 10 см флизелина, Vlieseline® G 785  
- 50...55 см резинки, ширина 20 мм  
- четыре кнопки, ø 11 мм  
- нить для отстрочки, черная и светло-серая, Epic no. 80

### РАСКРОЙ:

Раскройте детали юбки из саржи как показано на плане раскладки, добавьте 10 мм припусков на швы по всем краям.

### ПОШИВ:

**Техника конструирования:** Стачайте швы и обметайте на оверлоке или швом зигзаг. Отстрочите двумя параллельными строчками светло-серой нитью, если в инструкции не указано иное. Выполните строчки-закрепки узким коротким зигзагом черной нитью, длина строчек-закрепок 8 мм.

**Карманы:** Сложите детали карманов изнаночной стороной внутрь по каждой линии складок. Заутюжьте и застрочите каждую складку. Сформируйте встречную складку, как показано на выкройке, и выполните горизонтальные строчки-закрепки на расстоянии 2 см от дна карманов. Закрепите

складки на входах в карманы. Застрочите верхние подгибы карманов. Приутюжьте кусочки флизелина к местам крепления кнопок. Прикрепите к карману нижние половинки кнопок (с выступом) в местах, отмеченных на выкройке.

Проложите строчку с ослабленной нитью по дну карманов, близко к краю припуска. Подготовьте шаблон кармана. Положите карман на гладильную доску лицевой стороной вниз, на изнаночную сторону поместите шаблон. Затяните ослабленную нить, заворачивая припуски на шаблон и изнаночную сторону детали. Аккуратно заутюжьте припуски, удалите шаблон.

Сколите заднее и переднее полотнища юбки лицевыми сторонами, стачайте боковые швы. Припуски сложите на заднее полотнище, отстрочите. Приколите карманы поверх боковых швов, настрочите, согласно меткам выкройки.

**Клапаны карманов:** Приутюжьте флизелин к внешним деталям клапанов (см. области, закрашенные в серый цвет на техническом рисунке). Сколите детали клапанов лицевыми сторонами попарно (внешний + внутренний), стачайте внешние края. Надсеките припуски по изгибам и разутюжьте. Выверните клапаны на лицевую сторону, отутюжьте и отстрочите внешние края с лицевой стороны, используя край лапки как направляющую. Застрочите открытые края клапанов. Приколите и притачайте клапаны над карманами, лицевые стороны совместите. Расположите нижние края клапанов в 5 мм над карманами. Отогните клапаны и застрочите по верхнему краю, скрывая припуски шва (если нужно, срежьте припуски).

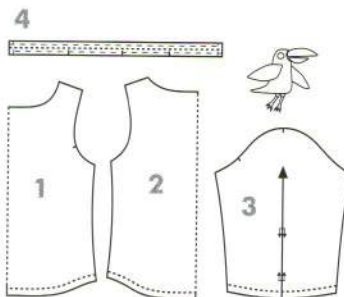
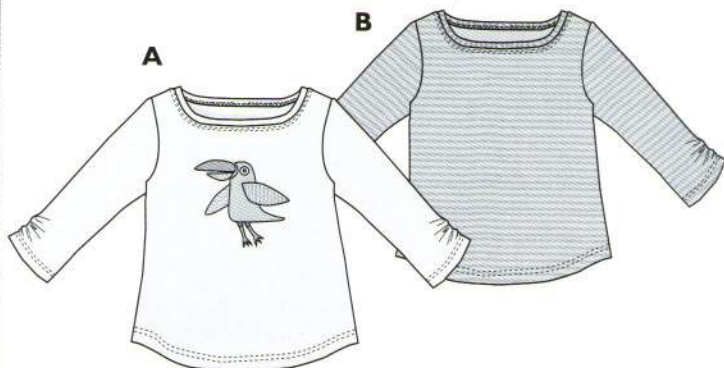
**Начало работы:** Сложите гульфик на правом полотнище юбки на изнаночную сторону, за-

утюжьте. Сколите половинки юбки лицевыми сторонами, стачайте передний центральный шов (помните, что строчка должна проходить по внешним краям гульфика). Сложите гульфик на правое переднее полотнище, притачайте двумя параллельными строчками. Используйте выкройку как шаблон для отстрочки. Одновременно сложите припуски переднего центрального шва на правое полотнище, отстрочите. Выполните строчки-закрепки по низу гульфика, как показано на техническом рисунке.

Стачайте центральный задний шов. Припуски заднего шва сложите на правое заднее полотнище, отстрочите. Подверните, заутюжьте и застрочите низ изделия. Вденьте резинку в пояс, следуя инструкции к модели 12. Прикрепите кнопки к клапанам карманов по меткам выкройки.

## 25. Toucan трикотажная блуза 98-104-110-116-122-128-134 см

страницы 16-17



### ПЛАН РАСКЛАДКИ:

1 перед	1
2 спинка	1
3 рукав	2
4 окантовка горловины*	1

тукан

### ЛИСТ Е ЗЕЛЕНый

### МАТЕРИАЛЫ:

- 45-45-50-50-55-55-60 см хлопкового трикотажа в полосу (модель А) или однотонного (модель В) (CO/EL), степень растяжимости/восстановливается 30%  
- 14 см прозрачной эластичной тесьмы, ширина 5 мм, Framilon®

### Для аппликации, модель В

- кусочки однотонного и полосатого хлопкового трикотажа  
- двусторонний клеевой флизелин, Vlieseline® Vliesofix  
- отрывной флизелин, Vlieseline® Stickvlies  
- нить для отстрочки, белая, Epic no. 80

### РАСКРОЙ:

Раскройте детали блузы из хлопкового трикотажа, как показано на плане раскладки. Расположите центр переда и спинки на сгибе ткани. Прибавьте 8 мм припусков на швы по всем остальным краям.

\*Окантовка горловины уже включает припуски на швы. Раскройте окантовку горловины для модели В поперек полос.

### ПОШИВ:

**Техника конструирования:** Стачайте швы на оверлоке или эластичным краеметочным швом. Застрочите низ изделия и низы рукавов

плоским швом или двойной иглой. Отстрочите таким же образом.

**Подготовка:** Разрежьте прозрачную эластичную тесьму на две части. Притачайте отрезки с изнаночной стороны рукавов, расположив их между метками. Слегка натягивайте тесьму по мере пошива.

**Аппликация, модель В:** Перенесите детали птицы с выкройки на бумажную основу двустороннего флизелина, вырежьте с припуском. Отутюжьте детали на изнаночную сторону кусочков трикотажа. Вырежьте детали аппликации по контуру. Удалите бумажную основу двустороннего флизелина. Приутюжьте детали на перед блузы, как показано

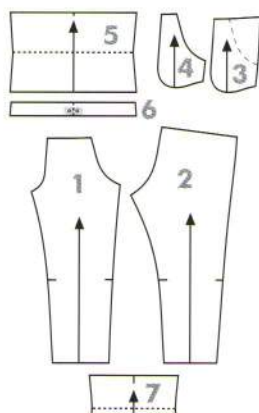
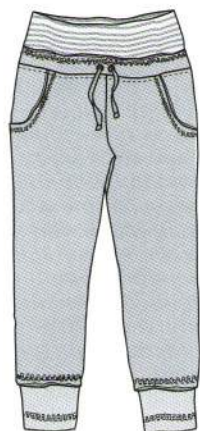
на техническом рисунке. Поместите отрывной флизелин с изнаночной стороны переда под аппликацию. Притачайте аппликацию нитью для отстрочки. Аккуратно удалите отрывной флизелин.

**Начало работы:** Сколите перед и спинку лицевыми сторонами, стачайте плечевые швы. Подверните, заутюжьте и застрочите низы рукавов по меткам выкройки. Втачайте рукава в проймы, лицевые стороны совместите. Стачайте швы рукавов и боковые швы. Припуски швов рукавов сложите на одну сторону и притачайте плоским швом поперек подгибов. Подверните, заутюжьте и застрочите низ изделия. Оставьте изделие вывернутым наизнанку. Обработайте горловину, следуя инструкциям к модели 23.



## 26. Hop and Jump трикотажные брюки 98-104-110-116-122-128-134 см

страницы 18-19



### ПЛАН РАСКЛАДКИ:

1 переднее полотнище	2
2 заднее полотнище	2
3 верхняя мешковина карман	2
4 нижняя мешковина кармана	2
5 пояс	2
6 кулиски	2
7 манжета	2

### ЛИСТ D КРАСНЫЙ

#### РАСКРОЙ:

Раскройте манжеты из рибаны, детали пояса из полосатого трикотажа, другие детали брюк из трикотажного полотна как показано на плане раскладки. Добавьте 10 мм припусков на швы по всем краям. Раскройте полосу шириной 3 см из трикотажного полотна для завязки, длина полосы = объем бедер + 30...35 см.

#### ПОШИВ:

**Техника конструирования:** Стачайте швы на оверлоке или эластичным краеобметочным швом. Отстрочите тройной иглой, пятиниточным распшивальным швом или подходящим декоративным швом (например, «соты») контрастной нитью.

**Подготовка:** Приутюжьте двойной слой флизелина к областям прикрепления люверсов на

кулиске, располагая его поперек центральной оси изделия. Прикрепите люверсы к кулиске. Сложите детали завязки вдвое, отстрочите ее центру, слегка натягивая ткань.

**Карманы:** Приколите нижнюю мешковину карманов ко входам в карманы на передних полотнищах, изнаночные стороны совместите. Притачайте плоским швом на расстоянии 10 мм от края припуска. Срежьте припуски до 5 мм (помните, что края входов в карманы остаются необработанными). Сколите мешковины карманов лицевыми сторонами, стачайте дно каждого кармана. Приколите и притачайте карманы к поясу и к боковым припускам передних полотнищ брюк.

**Начало работы:** Сколите передние и задние полотнища лицевыми сторонами, стачайте

боковые швы. Подверните и заутюжьте подгибы на манжетах как показано на выкройке, отстрочите их плоским швом. Приколите низки брючин поверх верхнего края манжет, перекрывая края на ширину 15 мм. Притачайте манжеты к низкам брючин с лицевой стороны плоским швом на расстоянии 5 мм от края припусков (низки брючин остаются необработанными).

Стачайте шаговые швы. Припуски шаговых швов сложите на одну сторону и притачайте плоским швом поперек низков брючин. Вложите брючины одна в одну лицевыми сторонами, стачайте средний шов. Выверните брюки на изнаночную сторону.

**Пояс:** Сколите детали пояса лицевыми сторонами, стачайте боковые швы. Концы кулиски

### МАТЕРИАЛЫ:

- 60-65-65-70-75-80-85 см легкого вискозного трикотажного полотна двух цветов (CV/PES/EL), степень растяжимости/восстанавливаемости 30%, ширина 140 см
- 25 см хлопкового трикотажа (CO/EL), степень растяжимости/восстанавливаемости 30%
- 2 люверса, ø 6 мм
- 12 см рибаны (CO/EL)
- флизелин под люверсы

стачайте, формируя круг. Приколите кулиску к нижнему краю пояса, лицевые стороны совместите. Притачайте верхний край кулиски к поясу плоским швом на расстоянии 5 мм от его верхнего края (верхний край пояса остается необработанным). Вложите завязку в кулиску и проденьте концы через люверсы на лицевую сторону. Сложите пояс пополам изнаночной стороной внутрь. Сколите и стачайте нижний край кулиски и нижний край пояса.

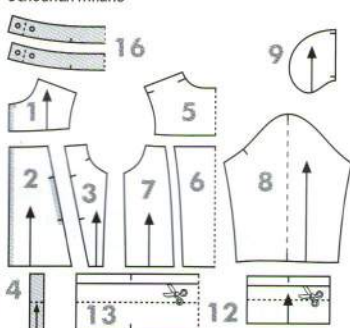
Вложите пояс в брюки, лицевые стороны совместите. Приколите пояс к краю брюк, притачайте его и обметайте припуски, сложив их вместе. Сложите припуски на корпус изделия, отстрочите шов пояса, используя лапку в качестве направляющей. Проверьте длину завязки и застрочите узкие подгибы на ее концах.

## 27. Glitter куртка 98-104-110-116-122-128 см

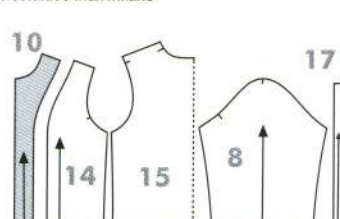
страница 18



Основная ткань



Подкладочная ткань



### ПЛАН РАСКЛАДКИ:

#### Курточная ткань

1 передняя кокетка	2
2 центральная часть полочки	2
3 боковая часть полочки	2
4 деталь нижней планки	2
5 задняя кокетка	1
6 центральная часть спинки	1
7 боковая часть спинки	2
8 рукав	2
9 мешковина кармана	2+2
10 подборт	2
16 воротник	1+1

#### Рибана

12 манжета	2+2
13 нижняя планка	1+1

#### Поплин

14 полочка	2
15 спинка	1
8 рукав	2
17 отделка рукава	2

### ЛИСТ C ЗЕЛЕНый

### МАТЕРИАЛЫ:

- 75-75-80-85-85-90 см блестящей плотной курточной ткани (PES/PA), ширина 140 см
- кусочек серебристой курточной ткани и тонкого трикотажа для заполнения канта
- 45-50-50-55-55-60 см легкого хлопкового поплина, подходящего по цвету к основной ткани, для подкладки (CO), ширина 140 см
- 10 см серой и 15 см розовой рибаны (CO/EL), ширина 140 см
- 15 см флизелина, Vlieseline® H 180
- две кнопки, ø 8 мм, Prym Mini
- 26...36 термоклеевых стразов, ø 5 мм
- пластиковая разъемная застежка-молния (ширина зубца 6 мм), длина 36-38-40-42-44-46 см
- контрастная нить для отстрочки, Eric no. 80



**РАСКРОЙ:**

**Основная ткань:** Разделите выкройку манжет и нижней планки на две части по отмеченным линиям. Раскроите меньшие детали из серой рибаны, более крупные – из розовой рибаны. Расположите центр деталей по сгибу ткани. Прибавьте 10 мм припусков на швы по остальным краям.

Раскроите детали отделки рукавов из хлопкового поплина. Раскроите остальные детали основной ткани из курточной ткани, как показано на плане раскладки. Расположите центр деталей на сгибе ткани. Прибавьте 10 мм припусков по остальным краям.

Раскроите из серебристой курточной ткани две полоски шириной 2,5 см по косой для канта (длину полосок измерьте по выкройке, прибавьте припуски на швы).

**Подкладочная ткань:** Прорекайте поплин перед раскроем. Раскроите подборт из курточной ткани, остальные детали – из поплина, как показано на плане раскладки. Расположите центр спинки на сгибе ткани. Прибавьте 10 мм припусков по остальным краям. Раскроите

полосу размером 3 см х 8 см из поплина для петельки-вешалки.

**ПОШИВ:**

**Техника конструирования:** Стачайте швы. Обметывать швы не обязательно, так как изделие полностью на подкладке. Отстрочите швы и края, используя край лапки в качестве направляющей, если в инструкции не указано иное. Отстрочите пятизигzagным расшивальным швом или подходящим декоративным швом (например, «соты»).

**Дублирование:** Приутюжьте флизелин к обеим деталям воротника, подбортам полочек, нижней планке, центральным краям полочек из основной ткани и ко входам в карманы на центр детали полочек из основной ткани (см. области, закрашенные в серый цвет на техническом рисунке).

**Карманы, кант:** Следуйте инструкциям к модели 22.

**Сборка основной ткани:** Приколите и притачайте кант к низу задней и передних кокеток, лицевыми сторонами совместите. Приколите и притачайте передние кокетки к полочкам лицевыми сторонами. Сложите припуски на швы на кокетки, отстрочите

близко к строчке. Сколите и стачайте центральную и боковые детали спинки лицевыми сторонами. Сложите припуски на центральную деталь, отстрочите. Сколите и стачайте заднюю кокетку и спинку лицевыми сторонами. Сложите припуски на кокетку, отстрочите близко к строчке. Сколите спинку и полочки лицевыми сторонами. Стачайте плечевые швы. Сложите припуски на спинку, отстрочите.

**Рукава:** Заутюжьте припуски по длинным краям отделки рукавов на изнаночную сторону. Аккуратно приутюжьте к отделкам стразы, на расстоянии 2,5 см друг от друга. Приколите и притачайте отделку по центру рукавов, как показано на выкройке. Для удобства воспользуйтесь лапкой для притачивания молнии. Приколите и втачайте рукава в проймы, лицевые стороны совместите. Стачайте швы рукавов и боковые швы. Заутюжьте швы на основную ткань и оставьте ее вывернутой на изнаночную сторону.

**Сборка подкладочной ткани. Манжеты. Нижняя планка. Низки рукавов:** Следуйте инструкциям к модели 22.

**Центральные края полочек и горловина:** Заутюжьте припуски полочек по передним краям

на изнаночную сторону. Приколите передние края основной ткани к молнии, на расстоянии 1 мм от зубцов, отстрочите через все слои, используя край лапки как направляющую. Одновременно отстрочите горловины основной и подкладочной ткани вместе.

**Воротник:** Сколите детали воротника лицевыми сторонами, стачайте верхние края. Припуски подстрочите к внутренней детали воротника, близко к линии шва. Сложите детали воротника лицевыми сторонами, стачайте их концы, а также нижние края до меток центра переда. Надсеките уголки и выверните воротник на лицевую сторону. Приколите и притачайте низ внутреннего воротника к горловине подкладки, лицевые стороны совместите. Надсеките припуски по изгибам в шахматном порядке, отдельно на основной и подкладочной ткани. Подверните припуски по низу внешнего воротника на изнаночную сторону, приколите подвернутый край к горловине и притачайте близко к краю. Одновременно отстрочите воротник по кругу близко к краю. Прикрепите кнопки к воротнику по меткам выкройки.

## 28. Home Girl туника и платье 104-110-116-122-128-134-140 см

Стр. 13, 15

**ПЛАН РАСКЛАДКИ:**

1 верхняя часть переда	1
2 нижняя часть переда	1
3 передняя вставка	2
4 спинка	2
5 рукав	2
6 обтачка горловины	1

**ЛИСТ D синий****РАСКРОЙ:**

Обратите внимание на линии низа для туники и для платья при переносе выкройки на ткань. Раскроите детали изделия из ткани согласно плану раскладки. Расположите центр верхней и нижней части переда на сгибе ткани. Прибавьте припуски 10 мм по остальным краям.

**ПОШИВ:**

**Техника конструирования:** Стачайте швы и обметайте на оверлоке или швом зигзаг. Отстрочите близко к линии шва или к краю.

**Подготовка:** Приутюжьте флизелин к обтачке горловины и передней вставке. Обметайте внешний край обтачки, а также боковые края обтачки и деталей спинки. Перенесите метку разреза молнии на центральный шов спинки.

**Перед:** Выполните присборивающую строчку по изогнутым краям верхней и нижней частям переда, к которым присоединяется вставка. Соберите края до размера вставки. Приколите вставки к верхней и нижней частям переда, лицевые сторо-

ны совместите. Стачайте изогнутые края. Сложите припуски на вставку, отстрочите. Сколите верхнюю и нижнюю части переда лицевыми сторонами (проверьте, чтобы вставки точно совпадали), стачайте горизонтальный шов. Сложите припуски на верхнюю часть переда, отстрочите.

**Сборка изделия:** Застрочите короткие вытачки на спинке. Сколите детали спинки и переда лицевыми сторонами, стачайте плечевые швы. Откройте молнию. Притачайте левую тесьму молнии к центру левой детали спинки, лицевые стороны совместите. Выверните верхний край молнии по линии горловины. Используйте лапку для потайной молнии. Притачайте правую тесьму молнии к центру правой детали спинки таким же образом. Закройте молнию, стачайте центральный шов спинки от разреза молнии до низа изделия. Откройте молнию. Приколите и притачайте концы обтачки к центральным краям спинки на расстоянии 5 мм от шва, присоединяющего молнию, лицевые стороны совместите, располагая молнию между ними. Приколите обтачку к горловине

лицевыми сторонами. Сложите припуски центрального шва спинки на обтачку, стачайте шов горловины. Надсеките припуски шва по изгибам и отстрочите по обтачке близко к линии шва. Выверните уголки горловины на лицевую сторону. Приколите обтачку к изнаночной стороне горловины. Аккуратно приутюжьте края горловины. Закрепите края обтачки на припусках плечевых швов несколькими стежками. Стачайте боковые швы, заутюжьте припуски на спинку. Подверните, заутюжьте и застрочите низ изделия по меткам выкройки.

**Рукава:** Проложите строчку с ослабленной нитью по окатам рукавов. Подтяните нижнюю нить, формируя окаты рукавов. Стачайте швы рукавов, заутюжьте припуски назад. Подверните, заутюжьте и застрочите низы рукавов по меткам выкройки. На этом этапе рукава вывернуты на лицевую сторону, а изделие – на изнаночную. Проденьте рукава через проймы и разместите их внутри изделия, лицевые стороны совместите. Приколите и втачайте рукава в проймы.

**МАТЕРИАЛЫ:**

- 60-60-65-80-85-90-95 см однотонного хлопкового трикотажа (CO) для туники, модель А
- 70-70-75-90-95-100-105 см хлопкового трикотажа в клетку (CO) для платья, модель В
- 20 см флизелина, Vlieseline® G 785
- потайная застежка-молния, длина 20 см



## 29. Garden Work леггинсы D 104-110-116-122-128-134-140 см страницы 14-15



**Выкройка разработана для полных детей, обхват талии и бедер увеличен на 4-5 см, по сравнению со стандартной таблицей размеров. См. таблицу размеров на стр. 25.**

### МАТЕРИАЛЫ:

- 70-75-80-85-90-90-95 см хлопкового трикотажа джинсовой расцветки (CO/EL), степень растяжимости/восстанавливаемости 20%
- 55...65 см резинки, ширина 20 мм

### РАСКРОЙ:

Раскройте полотнища леггинсов из трикотажа согласно плану раскладки. Прибавьте 8 мм припусков на швы по всем краям.

### ПОШИВ:

**Техника конструирования:** Стачайте швы на оверлоке или эластичным краеобметочным швом. Застрочите низки брючин и кулиску пояса плоским швом или двойной иглой.

**Начало работы:** Подверните, заутюжьте и застрочите низки брючин по меткам выкройки. Сложите полотнища лицевой стороной внутрь, стачайте шаговые швы. Сложите припуски на одну сторону и притачайте плоским швом поперек низков брючин. Вложите брючины одна в одну, лицевые стороны совместите, стачайте средний шов.

Оставьте отверстие длиной 15 мм в припуске по центру спинки для вдевания резинки.

**Пояс:** Подверните, заутюжьте и застрочите кулиску пояса по меткам выкройки. Отмерьте резинку по фигуре ребенка, вдените ее в кулиску. Стачайте концы резинки. Зашейте оставленное отверстие вручную.



### ПЛАН РАСКЛАДКИ:

1 полотнище леггинсов

2

ЛИСТ D Оранжевый

## 30. Color Block трикотажная юбка 98-104-110-116-122-128 см страница 16



### МАТЕРИАЛЫ:

- 35-40-40-40-45-45 см черного и серого хлопкового трикотажа, отрезок зеленого хлопкового трикотажа (CO/EL), степень растяжимости/восстанавливаемости 30%
- 50...55 см резинки, ширина 20 мм

### РАСКРОЙ:

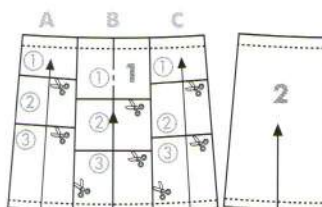
Разделите выкройку переднего полотнища юбки на 9 отдельных частей и пронумеруйте их согласно техническому рисунку. Раскройте детали из трикотажа разных цветов. Раскройте задние полотнища из черного и серого трикотажа, как показано на плане раскладки. Прибавьте 8 мм припусков на швы по всем краям.

Раскройте бейку шириной 10 мм из серого трикотажа для соединения деталей юбки. Бейку кроите поперек ткани. Отмерьте длину беек по выкройкам переднего и заднего полотнищ.

### ПОШИВ:

**Техника конструирования:** Стачайте боковые швы на оверлоке или эластичным краеобметочным швом. Застрочите кулиску пояса и низ изделия трехниточным распошивальным швом или двойной иглой.

**Стачайте детали переднего и задних полотнищ следующим образом:** стачайте детали изнаночными сторонами, слегка растягивая края. Срежьте припуски до 4 мм, разутюжьте. Поместите бейку по линиям швов с лицевой стороны, притачайте двойной иглой



### ПЛАН РАСКЛАДКИ:

1 переднее полотнище

9

2 заднее полотнище

2

ЛИСТ C лиловый

(расстояние между иглами 6 мм) или трехниточным распошивальным швом (две параллельные строчки с лицевой стороны и плоский шов с изнаночной стороны). Оставьте необработанными края бейки.

**Начало работы:** Выполните горизонтальные швы по переднему полотнищу: сначала соедините детали 1 + 2 + 3 колонки А, затем детали 1 + 2 + 3 колонки В, и, наконец, детали 1 + 2 + 3 колонки С. Настрочите бейку поверх всех горизонтальных швов. Стачайте вертикальные швы, соединяя колонки А + В + С, настрочите бейку поверх швов.

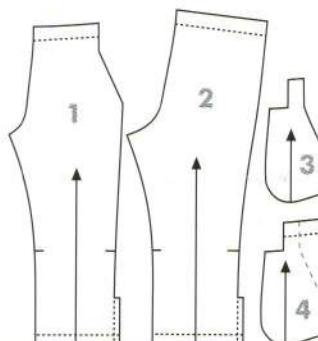
Стачайте задние полотнища юбки, настрочите бейку на шов. Сколите переднее и заднее полотнища лицевыми сторонами, стачайте боковые швы. Оставьте отверстие длиной 15 мм для вдевания резинки в одном из боковых швов в припуске кулиски пояса. Подверните, заутюжьте и застрочите кулиску пояса по меткам выкройки. Отмерьте резинку по фигуре ребенка, вдените его в кулиску. Стачайте концы резинки, зашейте оставленное отверстие вручную. Подверните, заутюжьте и застрочите низ изделия.

## 31. Flower Party брюки-капри 104-110-116-122-128-134-140 см страница 13



### МАТЕРИАЛЫ:

- 60-60-65-70-70-75-80 см хлопкового сатина с рисунком (CO/EL)
- тонкая хлопковая ткань (CO) для обтачки кармана
- 52...60 см резинки, ширина 25 мм



### ПЛАН РАСКЛАДКИ:

1 переднее полотнище

2

2 заднее полотнище

2

3 нижняя мешковина кармана

2

4 верхняя мешковина карман

2

ЛИСТ D Зеленый



**РАСКРОЙ:**

Раскройте нижнюю мешковину кармана из хлопковой ткани, остальные детали изделия — из сатина согласно плану раскладки. Прибавьте 10 мм припусков на швы по всем краям.

**ПОШИВ:**

**Техника конструирования:** Стачайте швы и обметайте на оверлоке или швом зигзаг.

**Карманы:** Приколите и притачайте нижние мешковины карманов ко входам в карманы на передних полотнищах, лицевые стороны совместите. Сложите припуски на мешковину и отстрочите близко к линии шва. Отверните нижнюю мешковину кармана на изнаночную сторону и отстрочите входы в карманы, используя край лапки в качестве направляющей. Сложите нижнюю мешковину кармана с верхней лицевыми

сторонами, стачайте. Приколите и притачайте карманы к припускам пояса и боковых швов. Притачайте входы в карманы к передним полотнищам брюк на 5 см, начиная от края пояса, вдоль строчки на входах.

**Начало работы:** Сколите передние и задние полотнища лицевыми сторонами, стачайте шаговые швы. Стачайте средний шов. Обметайте припуски боковых швов. Стачайте бо-

ковые швы от края пояса до верха боковых разрезов на брючинах. Подверните, заутюжьте и застрочите низки брючин по меткам выкройки. Подверните и заутюжьте припуски на разрезах брючин на изнаночную сторону. Застрочите подгибы по меткам выкройки. Укрепите верхние концы разрезов строчками-закрепками.

**Пояс:** Следуйте инструкции к модели 12.

## 32. Messy Plaid платье-пальто 104-110-116-122-128-134-140 см страницы 14-15

**МАТЕРИАЛЫ:**

- 100-105-110-115-125-130-135 см хлопковой ткани (C/O) с рисунком — основная ткань
- 60-65-65-70-80-90-100 см одноцветного хлопчатобумажного поплина (C/O) — подкладочная ткань
- 30 см флизелина, Vlieseline® H 180
- разъемная металлическая застежка-молния (ширина зубца 4 мм), длина 40-45-45-50-50-55-55 см

**РАСКРОЙ:**

Перед раскроем продекатуйте ткань.

**Основная ткань:** Разделите выкройку полочки на две части (верхнюю и нижнюю). Вырежьте вход в карман на нижней части полочки по меткам. Раскройте детали основной ткани как показано на плане раскладки. Расположите центр деталей на сгибе ткани. Добавьте 10 мм припусков на швы по другим краям.

**Подкладочная ткань:** Разделите выкройку полочки и спинки на части — подкладка и подборт, подкладка и обтачка горловины соответственно. Помните, что нижние края деталей подкладки и низки рукавов кроются по линиям нижних подгибов деталей из основной ткани. Раскройте мешковины карманов из хлопка, остальные детали — из поплина, как показано на плане раскладки. Расположите центр спинки на сгибе ткани. Добавьте 10 мм припусков по остальным швам. Раскройте полоску размером 3 см x 8 см из хлопка для петельки-вешалки.

**ПОШИВ:**

**Техника конструирования:** Стачайте швы. Обметывать швы не обязательно, так как изделие полностью на подкладке.

**Дублирование:** Приутюжьте флизелин к подбортам и обтачке спинки, внешней детали воротника, центральным передним краем деталей из

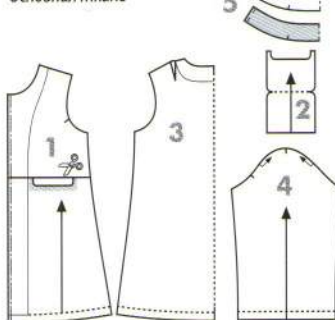
основной ткани и ко входам в карманы на нижней части полочки (смотрите области, закрашенные серым цветом на техническом рисунке).

**Перед:** Приколите мешковины ко входам в карманы в нижней части полочки лицевыми сторонами, притачайте. Надсеките припуски по изгибам, притачайте их к мешковине кармана близко к строчке. Выверните карманы на изнаночную сторону, отстрочите входы близко к краю. Сложите мешковины карманов пополам лицевой стороной внутрь, стачайте боковые края. Притачайте верхние края карманов к верхним краям нижней части полочки. Сколите и стачайте нижние и верхние части полочек. Сложите припуски на верхние части, отстрочите.

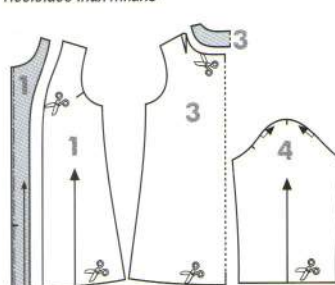
**Сборка основной ткани:** Застрочите плечевые вытачки на спинке. Сколите детали полочек и спинку лицевыми сторонами, стачайте плечевые и боковые швы. Заутюжьте припуски на спинку. Подверните, заутюжьте и застрочите низ изделия по меткам выкройки.

Проложите строчки с ослабленной нитью по окатам рукавов. Подтяните нить, формируя окаты. Стачайте швы рукавов, припуски заутюжьте на заднюю часть рукавов. Подверните и заутюжьте низки рукавов по меткам выкройки. На данном этапе рукава вывернуты на лицевую сторону, а основная ткань — на изнаночную. Вложите рукава через проймы внутрь основной ткани, лицевые

Основная ткань



Подкладочная ткань

**ПЛАН РАСКЛАДКИ:****Основная ткань**

1 полочка	2
2 верхняя часть	2
2 нижняя часть	2
2 мешковина кармана	2
3 спинка	1
4 рукав	2
5 воротник	2

**Подкладочная ткань**

1 полочка	2
1 подборт	2
3 спинка	1
3 обтачка горловины	1
4 рукав	2

**ЛИСТ D ЧЕРНЫЙ**

стороны рукавов и основной ткани совместите. Приколите и втачайте рукава в проймы.

**Сборка подкладочной ткани:** Застрочите плечевые вытачки на спинке. Притачайте подборт к полочкам и обтачку горловины к спинке, лицевые стороны совместите. Припуски сложите на полочку и спинку, отстрочите близко к линиям швов. Стачайте плечевые и боковые швы. Заутюжьте припуски на спинку. Проложите строчку с ослабленной нитью по окатам рукавов. Подтяните нить, формируя окаты. Стачайте швы рукавов, припуски заутюжьте на заднюю часть рукавов. Приколите и втачайте рукава в проймы. Сложите деталь для петельки-вешалки пополам вдоль, подверните длинные края внутрь и стачайте. Приколите и притачайте концы петельки к горловине подкладки, располагая её по обе стороны от центрального шва. Оставьте подкладку вывернутой на изнаночную сторону.

**Воротник:** Сколите детали воротника лицевыми сторонами, стачайте верхние края. Припуск притачайте к внутренней детали близко к строчке. Приколите и притачайте внутренний воротник к горловине из подкладочной ткани, а внешний воротник — к горловине из основной ткани. Совместите все детали лицевыми сторонами. Надсеките припуски по изгибам.

**Сборка основной и подкладочной ткани:** Расположите основную и подкладочную ткань

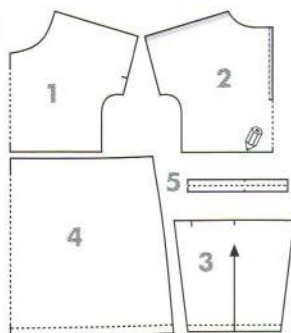
изнаночными сторонами. Просуньте руку между основной и подкладочной тканью и возьмитесь за горловину. Сколите и стачайте горловины из основной и подкладочной ткани по спинке. Вденьте рукава из подкладочной ткани в рукава из основной ткани. Подверните низки рукавов основной ткани. Приколите низки рукавов из подкладочной ткани внутрь подгиба. Застрочите подгибы рукавов близко к краю.

Подверните и заутюжьте передние центральные края основной ткани и подкладки на изнаночную сторону по меткам выкройки. Разверните края на подкладке. Откройте молнию. Приколите и притачайте одну тесьму молнии к развернутому краю подкладки и к внутреннему воротнику. При этом совместите изнаночную сторону молнии и лицевую сторону подкладки. Выворачивайте зубцы молнии по заутюженному подгибу. Притачайте вторую тесьму молнии таким же образом. Подверните края подкладки. Аккуратно приколите подвернутые края основной ткани по верху молнии и притачайте, используя край лапки как направляющую. Начините строчку у верхнего края воротника, закончите у низа изделия.

**Подол изделия:** Подверните низ изделия из основной ткани. Приколите низ изделия из подкладочной ткани в подгиб, протачайте близко к краю. Подшейте центральные края поперек подола вручную.



### 33. Denim Dots платье-туника 134-140-146-152-158-164-170 см Стр. 60-61



#### ПЛАН РАСКЛАДКИ:

1 лиф переда	1
2 лиф спинки	1
3 рукав	2
4 юбка	2
5 окантовка горловины	1

#### ЛИСТ Е ЧЕРНЫЙ

#### МАТЕРИАЛЫ:

- 100-105-110-130-145-155-165 см хлопкового трикотажа с рисунком (CO/EL), степень растяжимости/восстанавливаемости 30%
- 85...105 см прозрачной эластичной тесьмы, ширина 8 мм, Framilon®
- 60...70 см термолепкой усиленной тесьмы, ширина 12 мм, Vlieseline® Formband
- застежка-молния, длина 15 см

#### РАСКРОЙ:

Раскройте детали платья из трикотажа согласно плану раскладки. Расположите центр деталей на сгибе ткани. Добавьте 10 мм припусков на швы по остальным краям.

#### ПОШИВ:

**Техника конструирования:** Стачайте швы на оверлоке или эластичным краеобметочным швом, если в инструкции не указано иное. Застрочите низы рукавов и низ изделия плоским швом или двойной иглой. Отстрочите горловину таким же способом.

**Подготовка:** Приутюжьте прозрачную эластичную тесьму к припускам на плечевые швы спинки с изнаночной стороны (измерьте длину тесьмы по выкройке, добавьте припуски на швы).

Отрежьте 15 см тесьмы, приутюжьте её к области разреза по линии середины спинки, начиная от горловины.

**Горловина и разрез на спинке:** Стачайте плечевые швы. Выполните разрез на спинке по центральной линии на нескольких сантиметрах. Сложите окантовку горловины пополам вдоль, изнаночной стороной внутрь. Приколите окантовку к горловине лицевыми сторонами, выровняйте концы окантовки по краям разреза. Притачайте окантовку. Отстрочите с лицевой стороны, срежьте припуски при необходимости. Выполните разрез полностью, проверьте его длину по длине молнии. Надсеките диагонально внизу разреза через припуски (5 мм) в обе стороны, формируя треугольник.

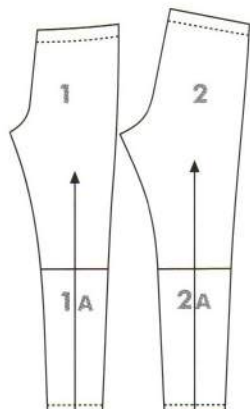
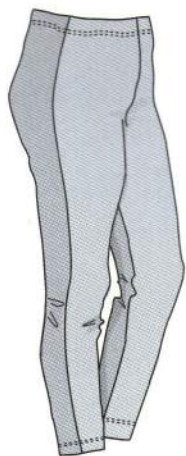
Откройте молнию. Приколите левую тесьму молнии к левому краю разреза изнаночными сторонами. Притачайте тесьму с припуском 5 мм. Таким же образом притачайте правую тесьму молнии. Выверните треугольник внизу разреза на лицевую сторону, придавая разрезу с изнаночной стороны законченный вид. Подверните молнию на лицевую сторону разреза, подверните излишки тесьмы (укоротите молнию при необходимости), приколите нижний конец молнии к спинке. Подверните верхние концы тесьмы. Приколите тесьму к спинке и притачайте как по краям, так и по низу молнии.

**Юбка:** Отрежьте два куска прозрачной эластичной тесьмы для сборки юбки (измерьте длину тесьмы по выкройкам лифа переда и

спинки, добавьте припуски на швы). Отметьте середину на отрезках тесьмы и на верхних краях деталей юбки. Притачайте тесьму с изнаночной стороны припусков на швы деталей юбки, совмещая метки. Слегка натягивайте тесьму по мере пошива, формируя легкую сборку.

**Начало работы:** Сколите детали юбки и лифа лицевыми сторонами, стачайте шов пояса. Натягивайте края деталей по мере пошива. Обметайте припуски, сложив их вместе. Подверните, заутюжьте и застрочите низы рукавов. Втачайте рукава в проймы. Стачайте швы рукавов и боковые швы. Сложите припуски швов рукавов на одну сторону, притачайте плоским швом поперек низков. Подверните, заутюжьте и застрочите низ изделия по меткам выкройки.

### 34. Pop Star леггинсы 134-140-146-152-158-164-170 см страницы 59, 61, 63



#### ПЛАН РАСКЛАДКИ:

1+1A переднее полотнище	2
2+2A заднее полотнище	2

#### ЛИСТ Е КРАСНЫЙ

#### МАТЕРИАЛЫ:

- 85-90-95-100-105-105-110 см искусственной кожи (PES/PU), степень растяжимости/восстанавливаемости 15%, ширина 140 см, и вискозного трикотажа (CV/EL), степень растяжимости/восстанавливаемости 30%, ширина 140 см.
- 60...75 см резинки, ширина 25мм

#### РАСКРОЙ:

Соедините части выкроек 1 + 1A и 2 + 2A перед раскроем. Раскройте передние полотнища из искусственной кожи, задние — из вискозного трикотажа, как показано на плане раскладки. Прибавьте 8 мм припусков на швы по всем краям.

#### ПОШИВ:

**Техника конструирования:** Стачайте швы на оверлоке или эластичным краеобметочным швом. Низы брючин и кулиску пояса застрочите плоским швом или двойной иглой.

**Начало работы:** Сколите передние и задние полотнища леггинсов лицевыми сторонами, стачайте шаговые и боковые швы. Вложите брючины одна в одну лицевыми сторонами, стачайте средний шов. Оставьте отверстие длиной 15 мм в припуске кулиски пояса для вдевания резинки.

**Пояс:** Подверните, заутюжьте и застрочите кулиску пояса по меткам выкройки. Отмерьте резинку по фигуре ребенка, вдените в кулиску. Стачайте концы резинки, зашейте отверстие для вдевания вручную. Застрочите низы брючин по меткам выкройки.



## 35. Updated трикотажная блуза 134-140-146-152-158-164-170 см страница 63



### МАТЕРИАЛЫ:

- 45-45-45-45-50-50-50 см голубого,  
55-55-60-60-65-70-70 см зеленого и  
отрезок серого хлопкового трикотажа  
(CO/EL), степень растяжимости/  
восстанавливаемости 30%  
- 45...50 см термолепкой усиленной  
тесьмы, ширина 12 мм, Vlieseline®  
Formband

### РАСКРОЙ:

Разделите выкройку переда на три части по линиям швов. Раскроите верхнюю деталь (а), рукава и окантовку горловины из голубого трикотажа. Раскроите нижнюю деталь переда (с) и спинку из зеленого трикотажа. Раскроите среднюю деталь переда (b) из серого трикотажа. Расположите центр спинки на сгибе ткани, добавьте 8 мм припусков по остальным краям.

### ПОШИВ:

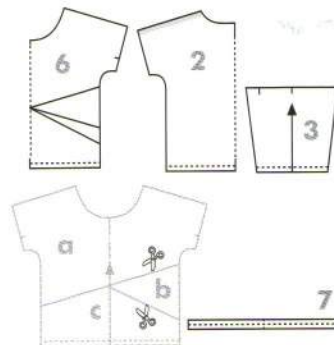
**Техника конструирования:** Стачайте швы на оверлоке или эластичным краеобметочным швом. Застрочите низ изделия и низки рукавов плоским швом или двойной иглой. Отстрочите горловину таким же образом.

**Дублирование плечевых швов:** Приутюжьте термолепкую тесьму к припускам на плечевые швы спинки с изнаночной стороны (измерьте длину тесьмы по выкройке, добавьте припуски на швы).

**Перед:** Сколите и стачайте среднюю и нижнюю детали (b+c) лицевыми сторонами. Приколите и притачайте верхнюю деталь (а) к остальным, лицевые стороны совместите.

**Начало работы:** Сколите перед и спинку лицевыми сторонами, стачайте плечевые швы. Втачайте рукава в проймы, лицевые стороны совместите. Заутюжьте припуски на корпус изделия. Стачайте швы рукавов и боковые швы. Подверните, заутюжьте и застрочите низ изделия и низки рукавов, как показано на выкройке.

**Горловина:** Следуйте инструкции к модели 23.



### ПЛАН РАСКЛАДКИ:

6 перед	1+1+1
2 спинка	1
3 рукав	2
7 окантовка горловины	1

### ЛИСТ Е ЧЕРНЫЙ

## 36. Simple as That трикотажная юбка 134-140-146-152-158-164-170 см страница 63



### МАТЕРИАЛЫ:

- 45-45-50-50-50-55-55 см хлопкового трикотажа (CO/EL), степень растяжимости/восстанавливаемости 30%  
- 60...70 см резинки, ширина 20 мм

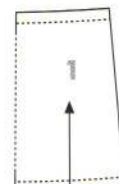
### РАСКРОЙ:

Раскроите детали юбки из хлопкового трикотажа как показано на плане раскладки, расположите центр деталей на сгибе ткани. Добавьте 8 мм припусков на швы по остальным краям.

### ПОШИВ:

**Техника конструирования:** Стачайте швы на оверлоке или эластичным краеобметочным швом. Застрочите кулиску пояса и низ изделия плоским швом или двойной иглой.

**Начало работы:** Сколите переднее и заднее полотнища юбки лицевыми сторонами, стачайте боковые швы. Оставьте отверстие длиной 15 мм в припуске кулиски в одном из боковых швов для вдевания резинки. Подверните, заутюжьте и застрочите кулиску пояса по метке выкройки. Отмерьте резинку по фигуре ребенка, вдените её в кулиску. Концы резинки стачайте, отверстие зашейте вручную. Подверните, заутюжьте и застрочите низ юбки.



### ПЛАН РАСКЛАДКИ:

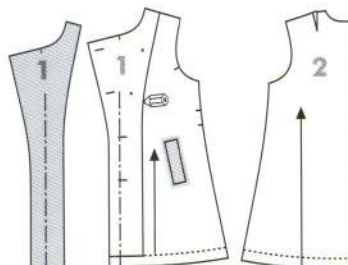
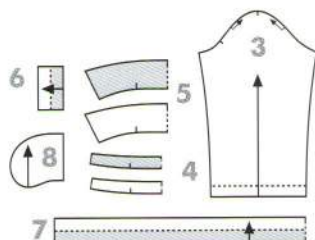
1 деталь юбки	2
---------------	---

### ЛИСТ F ГОЛУБОЙ

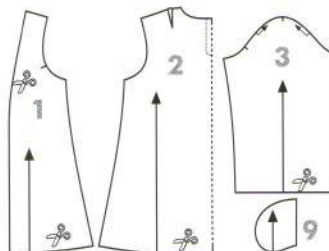
## 37. Filmstar плащ 134-140-146-152-158-164-170 см страницы 58-59, 61



Основная ткань



Подкладочная ткань



### МАТЕРИАЛЫ:

- 160-160-185-195-205-210-210 см плотного хлопкового поплина с рисунком (CO) — основная ткань  
- 105-110-115-120-125-130-155 см однотонной хлопковой ткани (CO) — подкладочная ткань

- 75...95 см флизелина, Vlieseline® H 180  
- шесть пуговиц контрастного цвета, ø 24 мм  
- одна пуговица для внутренней застежки, ø 20 мм  
- 12 см саржевой ленты, ширина 5 мм, для соединения подолов основной и подкладочной ткани

### ПЛАН РАСКЛАДКИ:

<b>Основная ткань</b>	
1 полочка	2
1 подборт	2
2 спинка	2
3 рукав	2
4 стойка воротника	2
5 воротник	2
6 листочка кармана	2
7 пояс*	1 или 2
8 мешковины кармана	2

### Подкладка

1 полочка	2
2 спинка	1
3 рукав	2
9 мешковины кармана	2

### ЛИСТ E ГОЛУБОЙ



### РАСКРОЙ:

**Основная ткань:** Раскроите детали основной ткани из поплина с рисунком, как показано на плане раскладки. Расположите центр деталей на сгибе ткани. Добавьте 10 мм припусков на швы по остальным краям.

Раскроите также полосы размером 3 см x 8 см (для петельки-вешалки) и 2 см x 18 см (для шлевок пояса). \*Раскроите пояс либо по сгибу ткани, либо как две отдельные детали.

**Подкладочная ткань:** Перенесите детали на подкладочную ткань, соблюдая метки технического рисунка. Помните, что низ изделия и низки рукавов кроются по линиям, обозначающим сгиб на низках деталей из основной ткани. Раскроите подборт из поплина с рисунком, остальные детали из однотонной ткани, как показано на плане раскладки. Расположите центр спинки на сгибе ткани. Добавьте 10 мм припусков на швы по остальным краям.

### ПОШИВ:

**Техника конструирования:** Стачайте швы и обметайте на оверлоке или швом зигзаг. Поскольку изделие на подкладке, обметывать плечевые швы, проймы и швы рукавов не обязательно. Отстрочите на ширину лапки, если в инструкции не указано иное.

**Дублирование:** Приутюжьте флизелин к областям деталей из основной ткани, окрашенным в серый цвет на техническом рисунке. Помните, что дублируются только верхняя стойка и внешняя деталь воротника. Если вы используете в качестве основной тонкую ткань, продублируйте области плечевых швов на полочках и спинке.

**Карманы:** Выполните направляющую строчку вдоль входов в карманы на деталях полочек (вырежьте из выкройки листочки карманов, используйте выкройку как шаблон). Сложите листочки карманов пополам лицевой стороной внутрь, заатайте концы. Выверните листочки

на лицевую сторону, отстрочите, используя край лапки как направляющую. Притачайте край листочки с лицевой стороны ко входу в карман к краю, ближайшему к центру полочки, по направляющей строчке. Приколите мешковину к краю входа в карман поверх листочки, лицевые стороны совместите. Притачайте по линии первоначальной строчки.

Приколите вторую мешковину к другому краю входа в карман, лицевые стороны совместите, притачайте по направляющей строчке. Прорежьте вход в карман по меткам выкройки, надрежьте диагонально, распределяя строчки на углах. Сложите обе мешковины кармана на изнаночную сторону. Застрочите треугольники, сформированные у входов в карманы, на мешковинах карманов. Сколите и стачайте мешковины. Настрочите концы листочек на полочку, близко к краю.

**Шлевки пояса и петелька-вешалка:** Сложите полосы для шлевок/для петельки пополам изнаночной стороной внутрь, подверните края, стачайте. Полосу для шлевок разрежьте на две равные части. Притачайте шлевки к боковым швам полочки из основной ткани по меткам выкройки.

**Сборка основной ткани:** Сколите и стачайте центральный шов спинки, припуски сложите на левую деталь, отстрочите. Застрочите плечевые вытачки на спинке. Сколите и стачайте плечевые швы, припуски заутюжьте на полочку. Проложите строчки с ослабленной нитью по окатам рукавов. Подтяните ослабленную нить, формируя окаты. Подверните и заутюжьте низки рукавов по меткам выкройки. Втачайте рукава в проймы, лицевые стороны совместите. Стачайте швы рукавов и боковые швы. Подверните и заутюжьте низ изделия по меткам выкройки.

**Воротник:** Сколите детали воротника лицевыми сторонами, стачайте внешние края. Срежьте припуски, надсеките уголки. Разутюжьте швы, выверните воротник на лицевую сторону. Оту-

туйте воротник, отстрочите внешние края. Стачайте открытые края воротника. Сколите стойки воротника (лицевой стороной внутренней стойки к лицевой стороне верхней детали воротника), располагая воротник между ними, стачайте верхние края и концы стойки через все слои. Надсеките уголки, выверните стойку на лицевую сторону. Отстрочите верхние края и концы стойки близко к линии шва. Одновременно стачайте открытые края стойки. Приколите и притачайте готовый воротник к горловине из основной ткани, лицевые стороны совместите. Выверните концы воротника по центру горловины.

**Сборка подкладочной ткани:** Стачайте подборт и детали полочек лицевыми сторонами, заканчивая строчку в 5 см от низа подкладки. Заутюжьте припуски на подкладку. Застрочите небольшую складку на спинке из подкладочной ткани на 10 см от горловины. Стачайте плечевые вытачки на спинке. Притачайте концы петельки-вешалки к горловине подкладки с каждой стороны от складки. Стачайте плечевые швы, заутюжьте припуски на полочку. Проложите строчки с ослабленной нитью по окатам рукавов. Подтяните ослабленную нить, формируя окаты. Втачайте рукава в проймы. Стачайте швы рукавов и боковые швы.

Разрежьте саржевую ленту на два равных отрезка. Приколите и притачайте один конец ленты к краю низа из подкладочной ткани, в боковых швах. Застрочите низ подкладки (1 см + 1 см), располагая ленту внутри. Стачайте остальные швы, соединяющие подборт и полочки.

**Сборка основной и подкладочной ткани:** Тщательно отутюжьте основную и подкладочную ткань, выверните их на изнаночную сторону. Подверните низ изделия из основной ткани на лицевую сторону по передним уголкам, поверните край припуска на изнаночную сторону. Приколите и притачайте края полочек поперек подгиба. Сколите основную

и подкладочную ткань лицевыми сторонами, выравнивая нижние края подборт по линии сгиба низа изделия из основной ткани. Стачайте подкладку (подборт), центральные края полочек из основной ткани и горловины, располагая воротник между ними. Надсеките уголки лацканов и припуски по изгибам горловины. Разутюжьте швы, выверните уголки низа изделия на лицевую сторону. Выверните изделие на лицевую сторону через низ. Тщательно отутюжьте передние края и горловину с лицевой стороны.

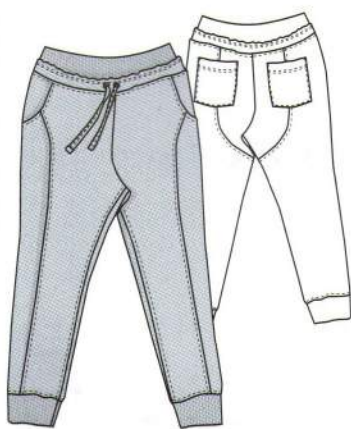
Притачайте свободные концы саржевых лент (притачивайте ранее к подкладке) к краю припуска низа изделия из основной ткани по боковым швам (проверьте, чтобы ленты не перекутились). Подколите и застрочите низ изделия из основной ткани по метке выкройки. Отстрочите центральные края и горловину, а также плечевые швы непрерывной строчкой. Вложите рукава из основной и подкладочной ткани друг в друга, сколите низки, выравнивая низки подкладки по сгибам на низках основной ткани. Подверните припуски низков основной ткани на изнаночную сторону, приколите подгибы и отстрочите близко к краю.

**Пояс:** (Сколите детали пояса, стачайте центральный шов. Разутюжьте шов.) Сложите пояс пополам лицевой стороной внутрь, застрочите его концы и край, оставив небольшое отверстие для выворачивания. Надсеките уголки, разутюжьте швы, выверните пояс на лицевую сторону. Отутюжьте пояс. Подверните припуски отверстия для выворачивания, отстрочите пояс по кругу близко к краю.

**Завершение работы:** Обметайте петли на правой полочке по меткам выкройки. Обметайте верхнюю петлю на левой полочке для пуговицы диаметром 20 мм. Пришейте пуговицу по меткам выкройки. Пришейте внутреннюю пуговицу к правой полочке со стороны подборта. Вденьте пояс в шлевки.

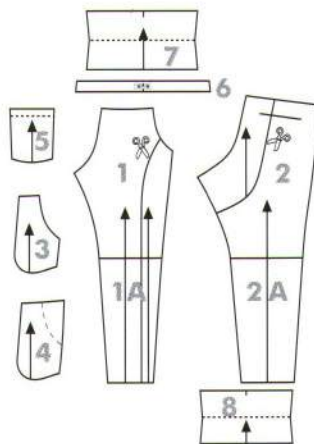
## 38. Last Minute трикотажные брюки 134-140-146-152-158-164-170 см

страницы 62, 64-65



### МАТЕРИАЛЫ:

- 90-95-100-105-110-110-120 см трикотажного полотна (CO/EL), степень растяжимости/восстанавливаемости 25%  
- 20 см (размеры 134-146), или 40 см (размеры 152-170) рибаны (CO/EL), ширина 140 см  
- два люверса, Ø 6 мм  
- флизелин под люверсы  
- нить для отстрочки, Еris по. 80



### ПЛАН РАСКЛАДКИ:

1+1А переднее полотнище	2
✂ передняя деталь	2
✂ боковая деталь	2
2+2А заднее полотнище	2
✂ задняя деталь	2
✂ боковая деталь	2
3 нижняя мешковина кармана	2
4 верхняя мешковина кармана	2
5 задний карман	2
6 кулиса завязки	2
7 пояс	2
8 манжета	2

### ЛИСТ F ЗЕЛЕНый

### РАСКРОЙ:

Соедините части выкроек 1 + 1А и 2 + 2А перед раскроем. Разделите выкройки переднего и заднего полотнищ на две части по линиям швов. Раскроите пояс и манжеты из рибаны. Раскроите остальные детали брюк из трикотажного полотна согласно плану раскладки. Добавьте 10 мм припусков на швы

по всем краям. Раскроите из трикотажного полотна полосу шириной 3 см для завязки. Длина полосы = объем бедер ребенка + 30...35 см.

### ПОШИВ:

**Техника конструирования:** Стачайте швы и обметайте на оверлоке или швом зигзаг. Отстрочите,

используя край лапки как направляющую, если в инструкции не указано иное.

**Подготовка:** Приутюжьте флизелин в два слоя к областям прикрепления люверсов на кулисе пояса, поперек центральной метки. Прикрепите люверсы к кулисе. Сложите полосу для завязки по длине вдвое, отстрочите по центру трехниточ-

ным расширяющим швом или двойной иглой, слегка натягивая ткань по мере пошива.

**Соединение деталей переднего и заднего полотнищ:** Сколите и стачайте передние и боковые детали передних полотнищ лицевыми сторонами. Припуски сложите на передние детали, отстрочите. Сколите и стачайте задние и боковые



детали задних полотнищ лицевыми сторонами. Припуски сложите на боковые детали, отстрочите. **Передние карманы:** Приколите и притачайте нижние мешковины к краям входов в карманы на передних полотнищах брюк, лицевые стороны совместите. Надсеките припуски по изгибам. Сложите припуски на мешковины и отстрочите близко к линии шва. Отогните мешковины на изнаночную сторону и отстрочите

входы в карманы. Сколите верхние и нижние мешковины карманов лицевыми сторонами, стачайте. Приколите и притачайте карманы к припускам пояса и боковых швов на переднем полотнище брюк.

**Задние карманы:** Заутюжьте подгибы на входах в задние карманы, отстрочите двумя строчками. Подверните и заутюжьте остальные припуски на изнаночную сторону. Приколите карманы к

задним полотнищам брюк, как показано на выкройке, притачайте близко к краю.

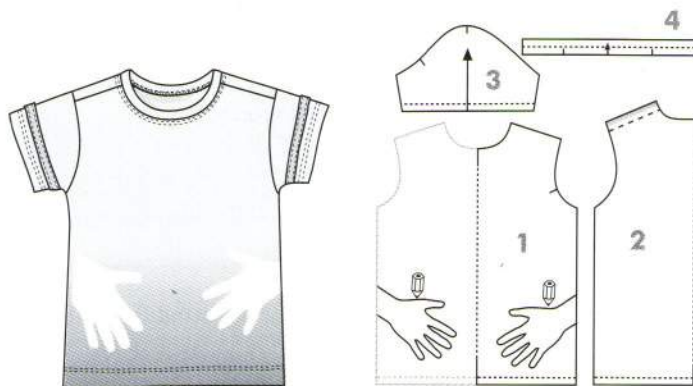
**Начало работы:** Сколите переднее и задние полотнища брюк лицевыми сторонами, стачайте шаговые швы. Сложите припуски на передние полотнища, отстрочите. Стачайте средний шов. Сложите припуск на левую половину брюк, отстрочите. Стачайте боковые швы. Оставьте брюки вывернутыми на изнаночную сторону.

Стачайте боковые края манжет, формируя круги. Сложите манжеты пополам изнаночной стороной внутрь, вложите их в брючины, лицевые стороны совместите. Притачайте манжеты к низу брючин, слегка натягивая по мере пошива. Припуски сложите в сторону брючин, отстрочите.

**Пояс:** Сконструировать пояс, следуя инструкциям к модели 26. Отстрочите трехниточным расплошительным швом или двойной иглой.

## 39. Dirt трикотажная футболка 134-140-146-152-158-164-170 см

страницы 62, 65



### РАСКРОЙ:

Раскроите окантовку горловины из рибаны, остальные детали изделия - из трикотажа, как показано на плане раскладки. Расположите центр деталей на сгибе ткани. Добавьте 8 мм припусков на швы по остальным краям. Оставьте отрезок трикотажа для отделки рукавов (проверьте размер отрезка по выкройке рукава).

### ПОШИВ:

**Техника конструирования:** Стачайте швы на оверлоке или эластичным краеобметочным швом. Застрочите низ изделия и низы рукавов

плоским швом или двойной иглой. Отстрочите таким же образом.

**Дублирование плечевых швов:** Приутюжьте термоклеевую тесьму к припускам на плечевые швы спинки с изнаночной стороны (измерьте длину тесьмы по выкройке, прибавьте припуски на швы).

**Рисунок:** Скопируйте ладони на вощеную бумагу или на термоклеевую бумагу, вырежьте по контуру. Прикрепите шаблоны к лицевой стороне переда. Если вы используете клеевой спрей, распылите его с изнаночной стороны шаблона и дайте слегка подсохнуть, затем приложите к ткани. Если вы используете термоклеевую бу-

### ПЛАН РАСКЛАДКИ:

1 перед	1
2 спинка	1
3 рукав	2
4 окантовка горловины	1
ладони	1

### ЛИСТ F ОРАНЖЕВЫЙ

### МАТЕРИАЛЫ:

- 60-65-65-70-70-75-80 см хлопкового трикотажа (CO/EL), степень растяжимости/восстановляемости 30%
- 5 см рибаны (CO/EL)
- 30...35 см термоклеевой усиленной тесьмы, ширина 12 мм, Vlieseline® Formband
- Для рисунка**
- черная краска для ткани
- губка и блюдце для разведения краски
- клеевой спрей и вощеная бумага ИЛИ самоклеящийся винил

магу, приутюжьте шаблоны на ткань, используя низкотемпературный режим утюга.

Выложите немного краски на блюдце и обмакните губку в краску. Нанесите краску на низ футболки и вокруг рисунков ладоней, наносите краску в несколько приемов. Удалите шаблоны, нанесите немного краски на рисунки ладоней. Нанесите краску на отрезки трикотажа, предназначенные для отделки рукавов. Дайте краске высохнуть, зафиксируйте ее на ткани, следуя инструкциям на упаковке.

**Отделка рукавов:** Раскроите из трикотажа полоски шириной 1,5 см (измерьте длину полос по выкройке рукава). Приколите отделку с лицевой

стороны рукавов. Расположите нижний край отделки в 3 см от линии сгиба низа рукава. Притачайте отделку на расстоянии 4 мм от края (края отделки остаются необработанными).

**Начало работы:** Сколите перед и спинку лицевыми сторонами, стачайте плечевые швы. Втачайте рукава в проймы, лицевые стороны совместите. Заутюжьте припуски на корпус изделия. Стачайте швы рукавов и боковые швы. Подверните, заутюжьте и застрочите низ изделия и низы рукавов по меткам выкройки. Оставьте изделие вывернутым на изнаночную сторону. Обработайте горловину по инструкции к модели 5.

## 40. Moto Boy куртка 134-140-146-152-158-164-170 см

Стр. 64-65



### МАТЕРИАЛЫ:

- 130-140-145-155-160-165-170 см черной искусственной кожи (PES/PU), ширина 140 см
- отрезки коричневой и белой искусственной кожи для канта, отделки рукавов и аппликации
- 50-55-55-60-60-65-70 см хлопковой ткани в клетку (CO)
- 65-70-75-75-80-85-85 см подкладочной ткани (PES/EL), ширина 140 см
- 60...65 см флизелина, Vlieseline® G 785

- разъемная металлическая застежка-молния, длина 38-40-42-45-48-50-53 см
- две металлические молнии для карманов, длина 12 см
- две кнопки, Ø 12 мм, Prym Anorak
- нить для отстрочки черная, белая, коричневая, Epic no. 80

### Для аппликации

- двусторонний клеевой флизелин, Vlieseline® Vliesofix
- отрывной флизелин, Vlieseline® Stickvlies

### РАСКРОЙ:

**Основная ткань:** Разделите выкройки передней и задней кокеток на части по линиям швов (см. технический рисунок). Раскроите детали из искусственной кожи согласно плану раскладки. Расположите центр деталей на сгибе ткани. Добавьте 10 мм припусков по остальным краям. Раскроите полоски шириной 2,5 см из коричневой и белой искусственной кожи для канта по

низу кокеток (измерьте длину полосок по выкройкам, добавьте припуски на швы).

**Подкладочная ткань:** Соедините детали выкроек передней кокетки, центральные и боковые детали полочки в единую выкройку. Затем отрежьте от нее подборт. Соедините детали задней кокетки, центральные и боковые детали спинки в единую выкройку. Соедините передние и центральные детали рукава в единую выкройку

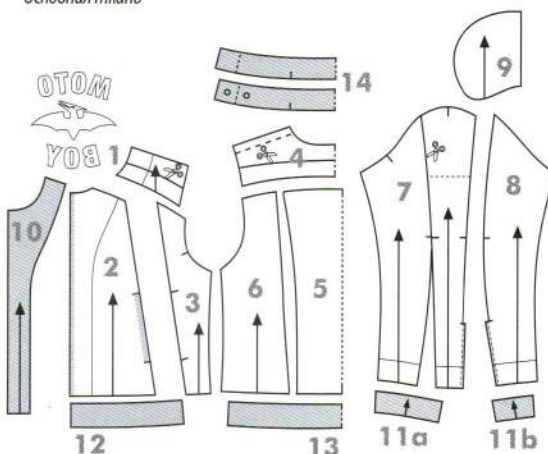
ку подкладки передней части рукава. Отрежьте от нее обтачку рукава. Отрежьте также обтачку от выкройки задней части рукава подкладки. Соблюдайте специальные метки для подкладки на техническом рисунке.

Перед раскроем продекатировать хлопок. Раскроите полочки из клетчатого хлопка, а обтачки - из искусственной кожи. Остальные детали раскроите из подкладочной ткани, как показано на пла-





Основная ткань



Подкладочная ткань



не раскладки. Расположите центр спинки на сгибе ткани. Добавьте 10 мм припусков по другим краям. Раскроите полосу размером 3 см x 8 см из подкладочной ткани для петельки-вешалки.

#### ПОШИВ:

**Техника конструирования:** Стачайте швы. Обметывать швы не обязательно, так как изделие полностью на подкладке. Отстрочите швы и края, используя край лапки как направляющую, если в инструкции не указано иное. Располагайте булавки в пределах припусков на швы при скалывании деталей из основной ткани, чтобы не оставлять отверстий на деталях. Проверьте качество строчки и воздействие утюга на обрезках искусственной кожи перед началом пошива.

**Дублирование:** Приутюжьте флизелин к деталям нижней планки, воротника, к обтачкам рукавов и подбортов, к краям входов в карманы на основной ткани, к краям разрезов для молнии на рукавах из основной ткани и на полочках (смотрите области, закрашенные серым цветом на техническом рисунке). Внимание! Если вы работаете с толстой искусственной кожей, дублируйте только внешний воротник и внутреннюю нижнюю планку.

**Аппликация:** Перенесите буквы и рисунок птерозавра с выкройки на бумажную основу двустороннего клеевого флизелина. Вырежьте с общим припуском. Приутюжьте буквы с изнаночной стороны белой кожи, а птерозавра — с изнаночной стороны коричневой кожи. Вырежьте по контуру. Удалите бумажную основу двустороннего отрывного флизелина, отутюжьте аппликацию на спинку, как показано на рисунке к модели. Подложите отрывной флизелин под аппликацию с изнаночной стороны. Отстрочите по краям, нитью в тон. Удалите отрывной флизелин.

**Отделка рукавов:** Раскроите из коричневой кожи полоски шириной 2 см, а из белой кожи

полоски шириной 1 см, для отделки центральных деталей рукавов. Притачайте белые полосы на центральные детали рукавов с лицевой стороны по меткам выкройки, выполняя строчку близко к краю нитью в тон. Притачайте коричневые полосы к центральным деталям рукавов в 15 мм ниже от белых полос таким же образом.

**Карманы:** Сконструйте карманы по инструкции к модели 22.

**Передняя и задняя кокетки:** Сложите белую полосу для канта пополам изнаночной стороной внутрь. Приколите к нижнему краю верхней детали кокетки, лицевые стороны совместите. Притачайте полосу к детали в 2 мм от сгиба. Сложите верхнюю и нижнюю детали кокеток лицевыми сторонами, стачайте по линии первого шва. Припуски сложите на нижнюю деталь, отстрочите близко к строчке. Приколите и притачайте коричневый кант к нижним краям нижних деталей кокетки таким же образом, лицевые стороны совместите.

**Сборка основной ткани:** Сколите передние кокетки и полочки лицевыми сторонами, стачайте по линиям притачивания канта. Сложите припуски на кокетки, отстрочите близко к строчке. Сколите и стачайте лицевыми сторонами боковые и центральную детали спинки. Припуски сложите на центр, отстрочите швы. Сколите заднюю кокетку и спинку лицевыми сторонами, стачайте по линии притачивания канта. Сложите припуски на кокетку, отстрочите. Сколите полочки и спинку лицевыми сторонами, стачайте плечевые швы. Припуски сложите на спинку, отстрочите.

Сколите и стачайте центральные и боковые детали рукавов, лицевые стороны совместите. Сложите припуски на переднюю часть рукавов и отстрочите. Сколите и стачайте центральные и задние детали рукавов таким же образом, начиная строчку от края оката и заканчивая у

разреза молнии. Сложите припуски на задние детали, отстрочите. Подверните края разрезов для молнии на рукавах на изнаночную сторону по меткам выкройки, заутюжьте. Приколите и втачайте рукава в проймы, лицевые стороны совместите. Сложите припуски на корпус изделия. Отстрочите швы, начиная от шва кокетки на полочке, до шва кокетки на спинке.

**Сборка подкладочной ткани:** Сложите полосу для петельки-вешалки пополам вдоль, подверните и стачайте края. Приколите и притачайте петельку к горловине подкладки. Приколите и притачайте подборта к полочкам, лицевые стороны совместите. Отстрочите припуски близко к линиям шва. Сколите спинку и полочки лицевыми сторонами, стачайте плечевые швы. Застрочите вытачки на рукавах подкладки. Приколите и притачайте обтачки к передним и задним деталям рукавов, лицевые стороны совместите. Заутюжьте припуски на подкладку. Сколите передние и задние детали рукавов, стачайте, от края оката до разреза молнии.

Откройте молнию. Приколите молнию к краям разреза на рукавах подкладки, изнаночной стороной молнии к лицевой стороне подкладки. Верхние стоперы молнии совместите с линией шва по низкам рукавов. Подверните концы тесьмы молнии диагонально в стороны от зубцов. Втачайте молнию, располагая строчку по центру тесьмы, используйте специальную лапку.

**Сборка основной и подкладочной ткани:** Сколите низки рукавов из основной и подкладочной ткани лицевыми сторонами, стачайте со стороны подкладки. Поверните края разреза на рукавах из основной ткани на лицевую сторону молнии по мере пошива. Сложите рукава из основной и подкладочной ткани изнаночными сторонами. Приколите разрезы на рукавах из основной ткани к разрезам с молнией, притачайте с лицевой стороны (оставьте молнию открытой).

#### ПЛАН РАСКЛАДКИ:

##### Искусственная кожа

1	передняя кокетка	2
2	верхняя часть	2
3	нижняя часть	2
2	центральная деталь полочки	2
3	боковая деталь полочки	2
4	задняя кокетка	1
5	верхняя часть	1
6	нижняя часть	1
5	центральная часть спинки	2
6	боковая часть спинки	2
7	рукав	2
8	передняя часть рукава	2
9	задняя часть рукава	2
10	мешковина кармана	2
10	подборт	2
11 a+b	обтачка рукава	2+2
12	передняя планка	2+2
13	задняя планка	1+1
14	воротник	2

##### Хлопок

1+2+3	полочка	2
-------	---------	---

##### Подкладка

4+5+6	спинка	1
7	передняя часть рукава	2
8	задняя часть рукава	2
9	мешковина кармана	2

##### Аппликация Moto Boy

#### ЛИСТ F ЧЕРНЫЙ

Втачайте рукава из подкладочной ткани в проймы, лицевые стороны совместите. Стачайте швы рукавов и боковые швы на основной и подкладочной ткани одной непрерывной строчкой, начиная от подгиба низа изделия из основной ткани и заканчивая на нижнем подгибе изделия из подкладочной ткани. Разутюжьте. Выверните изделие на лицевую сторону.

Сколите детали нижней планки лицевыми сторонами (спинка + полочка), стачайте боковые швы. Разутюжьте. Приколите и притачайте внешнюю планку к нижнему краю основной ткани, лицевые стороны совместите. Сложите припуск на планку, отстрочите. Приколите и притачайте внутреннюю планку к нижнему краю подкладочной ткани, лицевые стороны совместите. Заутюжьте припуск на подкладку. Сколите и стачайте нижние края внешней и внутренней планки лицевыми сторонами, работая между центральными краями основной и подкладочной ткани. Притачайте припуски к внутренней планке близко к линии шва. Выверните изделие на лицевую сторону.

**Молния:** Проверьте длину молнии, укоротите ее при необходимости (снимите металлический стопер, удалите лишние зубцы, поставьте стопер над оставшимися зубцами). Откройте молнию. Приколите одну тесьму молнии к подборту полочки изнаночной стороной молнии к лицевой стороне подборта. Выровняйте нижний край молнии по линии шва нижнего подгиба. Притачайте молнию, располагая строчку по центру тесьмы. Заутюжьте припуски на подборт полочки. Притачайте вторую тесьму молнии тем же способом.

**Передние края и горловина:** Обработайте передние края и горловину по инструкции к модели 27. Нижний край пояса отстрочите одновременно с передними краями.

**Воротник:** Следуйте инструкции к модели 27.



## ПРОРЕЗНОЙ КАРМАН

Выполните направляющую строчку вдоль входов в карманы на деталях полочек (вырежьте из выкройки листочки карманов, используйте выкройку как шаблон).

1. Сложите листочки карманов пополам лицевой стороной внутрь, застачите концы. Выверните листочки на лицевую сторону, отстрочите, используя край лапки как направляющую. Притачайте край листочки с лицевой стороны ко входу в карман к краю, ближнему к центру полочки, по направляющей строчке.

2. Приколите мешковину к краю входа в карман поверх листочки, лицевые стороны совместите. Притачайте по линии первоначальной строчки.

3. Приколите вторую мешковину к другому краю входа карман, лицевые стороны совместите, притачайте по направляющей строчке.

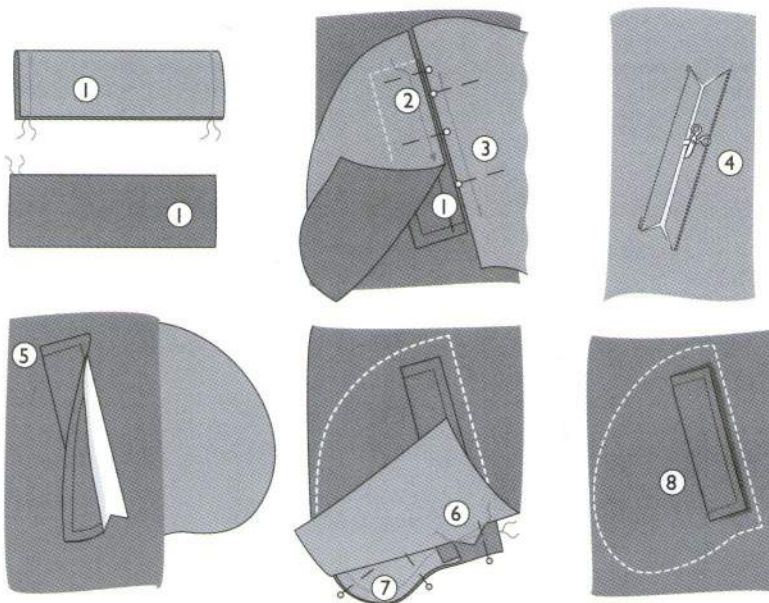
4. Прорежьте вход в карман по меткам выкройки, надрежьте диагонально, распределяя строчки на углах.

5. Сложите обе мешковины кармана на изнаночную сторону.

6. Застрочите треугольники, сформированные у входов в карманы, на мешковинах карманов.

7. Сколите и стачайте мешковины.

8. Настрочите концы листочек на полочку, близко к краю.



## БРЮЧНАЯ ЗАСТЁЖКА-МОЛНИЯ

### Модели 21

Иллюстрированные инструкции даны для застежки-молнии в брюках для мальчиков. Для того чтобы втачать молнию в брюки для девочек, в инструкциях поменяйте местами левую и правую стороны.

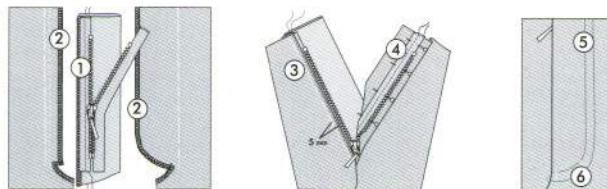
1. Сконструировать гульфик: подогните деталь гульфика пополам, лицевые стороны совместите, стачайте нижние края вместе. Выверните гульфик лицевой стороной наружу и обметайте края на оверлоке

или стежком «зигзаг». Притачайте тесьму застежки-молнии к гульфику.

2. Обметайте необработанные края разреза.

3. Подогните припуски на швы по узкому краю разреза к изнаночной стороне. Приколите и пришейте гульфик к краю разреза с изнаночной стороны.

4. Приколите другую тесьму молнии к обтачке разреза с изнаночной стороны,



расстегните молнию и притачайте.

5. Отстрочите по лицевой стороне обтачку ширины к переднему полотнищу изделия. Подогните гульфик через край по мере пошива.

(6. Прострочите строчки-закрепки стежком «зигзаг» внизу разреза, захватывая гульфик.)

## ОКАНТОВКА КРАЕВ БЕЙКОЙ

Бейка может быть раскроена из рибаны или из той же ткани, что и все изделие. Наиболее подходящий трикотаж - тот, что не покрывается катышками, как интерлочный трикотаж или рибана.

Окантовка может быть притачана к изделию оверлоком при помощи специальной лапки. При использовании специальной лапки, бейка раскраивается до ширины, соответствующей настройкам оверлока.

Определить точную ширину бейки заранее сложно, вы найдете свою технику для притачивания бейки экспериментальным путем. Края, окантованные бейкой, будут смотреться достаточно профессионально.

Если вы хотите притачать бейку на обычной швейной машинке, следуйте следующим инструкциям:

1. Измерьте длину края, который будет окантован, по выкройке ( $=X$  см).

2. Определите длину окантовки.

**Бейка раскраивается из трикотажа для конкретного изделия** (степень растяжимости/восстанавливаемости 20-30%)

Длина окантовки  $= 0.85 \cdot \text{длину края, который будет окантован, } X \text{ см}$

**Бейка раскраивается из рибаны** (степень растяжимости/восстанавливаемости 40-50%)

Длина окантовки  $= 0.70 \cdot \text{длину края, который будет окантован, } X \text{ см}$

**Внимание!** Растяжимость разных видов трикотажа различна, длина окантовки проверяется экспериментальным путем на кусочке ткани перед притачиванием к готовому изделию.

Раскроите окантовку шириной 3,5 см, если предполагается, что её окончательная ширина 10-12 мм.

3. Притачайте окантовку:

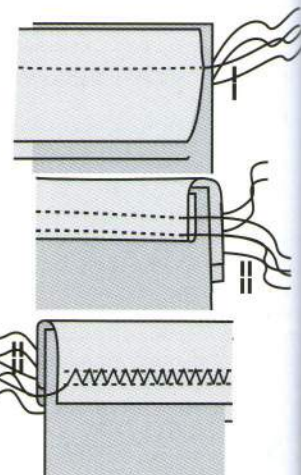
Разметьте четверти на окантовке и крае, который будет окантован.

Притачайте один край бейки к краю изделия, выровняв метки четвертей и натягивая окантовку вдоль изогнутых краев изделия, лицевые стороны совместите. Выполните прямую строчку на обычной швейной машинке или альтернативный стежок на оверлоке. Строчка 1

Подогните другой край окантовки через изнаночную сторону изделия и прострочите по лицевой стороне двойной иглой близко к краю. Строчка 2

Обрежьте лишние припуски на швы окантовки с изнаночной стороны изделия.

**Внимание!** При окантовке горловины футболки трикотажной бейки, натягивайте одновременно края окантовки и край



изделия, к которому она притачивается, чтобы получить эластичную строчку.