

OTTOBRE design® collection for Winter 6/2013



Copyright © STUDIO TUUMAT OY, FINLAND, November 2013



19 92-128 cm ●●



17 98-134 cm ●●



27 128-170 cm ●●



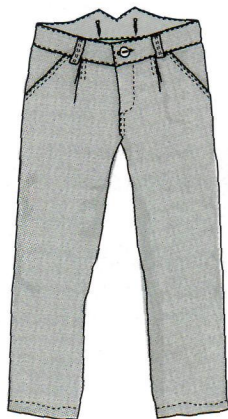
26 128-170 cm ●



28 128-170 cm ●



29 128-170 cm ●●



18 98-134 cm ●●



31 128-170 cm ●●



30 128-170 cm ●●



32 86-122 cm ●



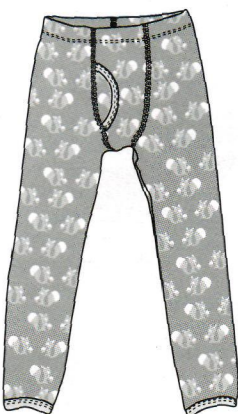
32 86-122 cm ●



35 92-146 cm ●



39 128-170 cm ●



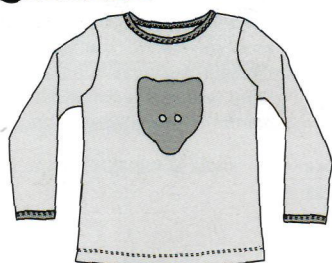
40 128-170 cm ●



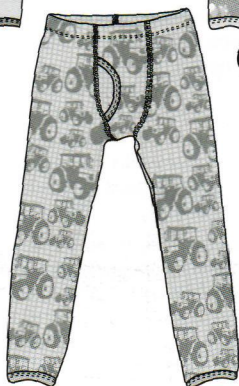
33 92-170 cm ●



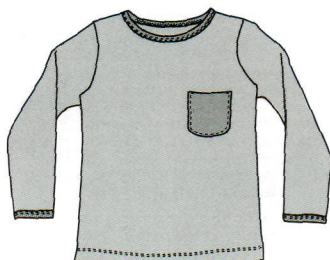
33 92-170 cm ●



34 92-122 cm ●



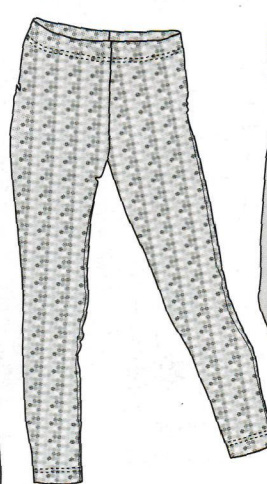
36 92-122 cm ●



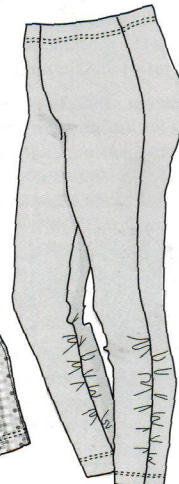
34 92-122 cm ●



37 128-170 cm ●



38 128-170 cm ●



38 128-170 cm ●

ОТТОВБРЕ

design®

6/2013 зима

ИНСТРУКЦИИ

Пожалуйста, перед началом работы ознакомьтесь с инструкцией.

КАК ПРАВИЛЬНО ОПРЕДЕЛИТЬ РАЗМЕР

Размер детской выкройки соответствует росту ребенка, дополнительные метки на выкройке корректируются в соответствии с дополнительными измерениями. При выборе размера для ребенка постарше нужно учитывать обхват груди (для пошива блуз, жакетов, верхней одежды) или обхват бедер (для брюк и юбок). Снимать мерки необходимо в легкой тонкой одежде или нижнем белье, затем сравнивать их с данными таблиц. Подробные инструкции о том, как снимать мерки, вы найдете на следующей странице.

КАК ИСКАТЬ ВЫКРОЙКИ НА СПЕЦИАЛЬНОМ ЛИСТЕ

Уменьшенную схематичную модель, список деталей и их обозначения на листе с выкройками вы найдете рядом с инструкциями по шитью для каждой модели. Там же указан подходящий лист с выкройкой. В нижней части специального листа найдите номер с правильным цветом для той модели, с которой вы собираетесь работать, передвиньте палец вверх до тех пор, пока не найдете тот же номер.

Переведите выкройку на папиросную бумагу, включая все необходимые метки (например, пунктирные линии, вырезы, положение карманов). Метки также видны на уменьшенных схематичных деталях рядом с инструкциями по шитью. Сверьте все с выкройками до того, как начнете выкраивать изделие.

ВЫКРОЙКИ

Выкройки включают прибавки на свободное облегание, петли и окантовку. При раскрое деталей мы рекомендуем оставлять припуск на шов примерно 1 см с каждой стороны в зависимости от типа ткани.

Положение первой петли обозначено на выкройке. На блузе и рубашке верхняя петля находится приблизительно на расстоянии 4 см от шва горловины, нижняя - примерно в 10

см от края изделия. Остальные петли должны быть распределены равномерно на расстоянии от 6 до 9 см друг от друга.

Некоторые метки, такие как положение липучек и пуговиц, обозначены только на уменьшенных схематичных деталях. Перенесите их на выкройку выбранного размера на соответствующие места, отмеряя расстояния от краев выкройки. Большие детали изображены на листах с выкройками в двух частях. Соотнесите части A и B перед тем, как вырезать их из ткани.

РАСКРОЙ

Приложите деталь, вырезанную из бумаги, на двойной слой ткани, соблюдая пунктирные линии (линии сгиба). Добавьте припуски на швы мелом для раскройки.

Перед тем как вырезать деталь, проверьте обозначения на выкройке, и только потом вырезайте по линиям сгиба (спина, воротник) или в один слой ткани (например, карман).

Дополнительные детали, расположенные под заголовком - «раскроите также» (например, шлёвки, пояс и т.д.) - уже включают припуски на швы.

При раскрое модели учитывайте припуски для подгонки, если это необходимо. Каждая модель включает индивидуальные детальные инструкции по раскрою.

Детали модели, которые должны быть проложены флизелином, закрашены в серый цвет на уменьшенных схематичных деталях. Тканый и трикотажный прокладочные материалы вырезаются по долевой, а нетканый прокладочный материал может быть вырезан в любом направлении. Кусочки прокладочного материала вырезаются с тем же учетом припусков (приблизительно 1 см), что и детали им дублируемые. Однако для тяжелых плотных тканей можно использовать меньшие припуски для прокладочного материала.

МАТЕРИАЛЫ

Рекомендуемая ширина ткани 145...150 см. Перед началом работы с тканью

рекомендуется ее постирать, чтобы она дала усадку, или обработать паром. Если вы выбираете ткань, шириной отличающейся от рекомендованной в журнале, учитывайте размер и положение рисунка, а также направление ворса при пересчете расхода ткани.

Прокладочный материал выбирайте на основе цвета, веса и качества ткани и придерживайтесь инструкций.

Качество и растяжимость эластичных тканей могут быть разными. Проверьте, насколько тянется ткань, прежде чем преступить к работе.

Если вы не можете найти молнию желаемого размера, купите молнию длиннее, а затем укоротите ее, следуя инструкциям на листе с выкройками D.

ПОШИВ

Внимательно прочитайте инструкции перед началом работы. Если считаете нужным, сшейте на руках и примерьте модель перед окончательной работой на швейной машинке. Чтобы упростить процесс шитья, инструкции написаны на основе промышленных методов работы. Термины «внутренний»/«внешний» и «левый»/«правый» относятся к одежде в одетом состоянии.

При пошиве обметайте швы, даже если в инструкциях это не указано. Для этого вы можете использовать оверлок или швейную машинку в режиме зигзагообразной строчки. При работе с трикотажем стачайте швы, используя машинный краеобметочный эластичный стежок или оверлок. Нет необходимости обметывать некоторые швы, например, внутренние швы подкладки обметывать необязательно.

Подгибы, например, подол или манжеты, выполняются выворачиванием припуска на шов и прошиваются близко к краю. Ширина шва и припуска для шва дается в скобках, например, фраза «шов (2 см + 1 см)» означает, что припуск на кромок должен быть 2 см, а припуск на шов - 1 см.

Отутюжьте готовое изделие по окончании пошива.

ПРАКТИЧЕСКИЕ ЗАМЕТКИ

Сборка: уменьшите верхнее натяжение нити и увеличьте длину стежка (длина стежка от 4...5). Прострочите два отдельных ряда затянутым стежком 0,5 см по лицевой стороне края, располагая один ряд по линии шва, а другой в границах припусков на швы. По краям оставьте длинные концы нити. Соберите ткань затягиванием одновременно двух нитей, расправляя сборки между пальцами равномерно по требуемой длине. Собранные края притачиваются между собирающими строчками стежком прямой строчки без закрепок.

Ослабление: Ослабленные (простые) швы шьются так же как собирающими стежками, но нити затягиваются лишь слегка, чтобы сделать изгиб краев более мягким, (например, верхняя часть вшивного рукава)

ПРЕДМЕТЫ ОДЕЖДЫ С ТРИКОТАЖНОЙ ПОДКЛАДКОЙ

Когда в качестве подкладочного материала используется трикотаж, а основная ткань имеет волокнистую структуру, подкладочный материал стоит вырезать со значительно более узким припуском на швы, чтобы подкладка не вылезла из-под основной ткани.



Модели, выкройки, инструкции, фотографии и статьи этого журнала защищены международным авторским правом. Профессиональное, производственное и коммерческое использование материалов и производство по лицензии возможно только в случае письменного согласия правообладателя. Для более подробной информации Вы можете письменно обратиться по адресу: Studio Tuumat Oy, Рантавиекantie, 29 (Rantaviekantie, 29) FI-96300 Рованиеми (Rovaniemi) Финляндия.

ОТТОВБРЕ design® и Студии Tuumat Oy несут ответственность за компенсацию возможных финансовых потерь в случае дефектов печати или опечаток на листах выкроек или в инструкциях.

Авторские права ©Studio Tuumat Oy Рованиеми (Rovaniemi) Финляндия.

СНИМАЕМ МЕРКИ

Чтобы снять мерки, вам понадобится специальная лента, с помощью которой измеряется обхват талии. Для этого вы можете сшить ленту из хлопковой бейки, сложенной вчетверо (окончательная ширина – 1,5 см). Расположите полоску горизонтально вокруг талии ребенка и закрепите безопасной булавкой.

Ребенок должен встать ровно в расслабленной позе, руки опущены вниз «по швам».

Мерки снимаются поверх нижнего белья (дышащее легкое белье), максимально близко к телу, но не впрыты. Советуем снимать мерки перед зеркалом, чтобы вы могли видеть положение измерительной ленты со всех сторон.

Рост ребенка:

Ребенок должен встать прямо, спина и пятки расположены вплотную к стене, отметьте рост ребенка на уровне высшей точки головы на стене под прямым углом (например, используя книгу). Рост ребенка – расстояние, измеряемое от пола до метки.

Измерение обхвата груди:

Горизонтальное измерение, при котором измерительная лента обхватывает грудь и лопатки.

Измерение обхвата талии:

Измерение вокруг талии с помощью специальной хлопковой ленты.

Измерение обхвата бедер:

Горизонтальное измерение в сидячем положении (самая полная часть внизу).

Длина наружного (бокового) шва:

Расстояние от талии до пола, измеряемое от нижнего края линии талии.

Длина шагового шва:

Расстояние между участком соединения шаговых и среднего швов брюк до пола, когда ребенок стоит вплотную равномерно на обеих пятках.

Измерение длины плеча:

Расстояние от основания шеи до вершины плеча.

Длина рукава:

Расстояние от вершины плеча до запястья, измеряемое через локоть изогнутой руки.

Длина спины до талии:

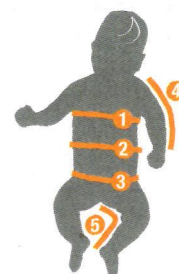
Расстояние от выступающего позвонка в основании шеи до нижней точки линии талии.

Измерения в таблице сняты с ребенка. Выкройки включают необходимые припуски на свободное облегание.

ТАБЛИЦЫ РАЗМЕРОВ

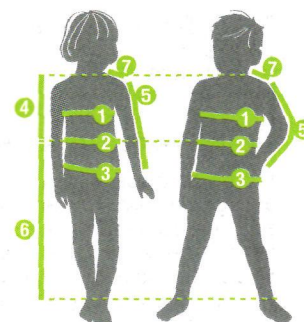
ГРУДНИЧКИ 50-92 см

Рост см	50	56	62	68	74	80	86	92
1. Обхват груди	43	44.5	46	47.5	49	50.5	52	54
2. Обхват талии	46	47	48	49	50	51	52	53
3. Обхват бедер	51	52	53	54	55	56	57	58
4. Длина рукава	18	20	22	24	26	28	30	32
5. Внутренний шов	15	18	21	24	27	30	33.5	37



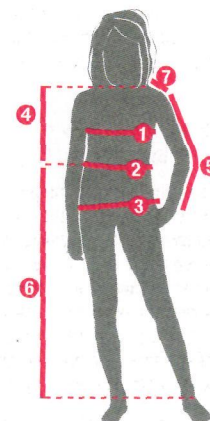
МАЛЫШИ 92-122 см

Рост см	92	98	104	110	116	122
1. Обхват груди	54	56	58	60	62	64
2. Обхват талии	53	54	55	56	57	58
3. Обхват бедер	58	60	62	64	66	68
4. Длина спины до талии	22.5	24	25	26.5	28	29.5
5. Длина рукава	32	34	36	38	40	42
6. Внешний шов	54	58	62	66	70	74
7. Ширина плеч	8.0	8.4	8.8	9.2	9.6	10



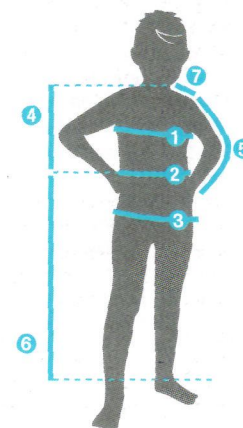
ДЕВОЧКИ 128-170 см

Рост см	128	134	140	146	152	158	164	170
1. Обхват груди	66	68	71	73	76	79	82	85
2. Обхват талии	59	61	63	64	66	68	70	72
3. Обхват бедер	70	72	75	79	82	85	88	91
4. Длина спины до талии	31	32.5	34	35.5	37	38.5	40	41.5
5. Длина рукава	44	46	48	50	52	54.5	57	59.5
6. Внешний шов	78	82	86	90	93.5	97	100.5	104.5
7. Ширина плеч	10.4	10.8	11.2	11.6	12	12.4	12.8	13.2



МАЛЬЧИКИ 128-170 см

Рост см	128	134	140	146	152	158	164	170
1. Обхват груди	66	68	71	75	78	81	84	87
2. Обхват талии	59	61	63	66	68	70	72	74
3. Обхват бедер	70	72	75	78	81	84	87	90
4. Длина спины до талии	31	32.5	34	35.5	37	39	41	43
5. Длина рукава	44	46	49	51.5	54	56.5	59	61.5
6. Внешний шов	78	82	86	90	93.5	97	100.5	104
7. Ширина плеч	10.4	10.8	11.2	11.6	12	12.5	13	13.5

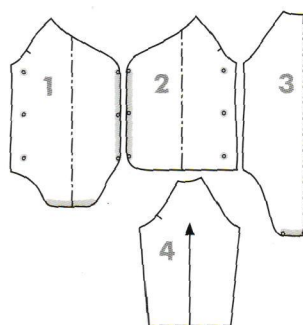


Вы можете найти эту таблицу с измерениями в дюймах на нашем сайте

1. Warmly Wrapped боди

50-56-62-68-74-80-86-92 см

страницы 52-53



ПЛАН РАСКЛАДКИ:

1 правая полочка	1
2 левая полочка	1
3 спинка	1
4 рукав	2

ЛИСТ А красный

РАСКРОЙ:

Раскройте детали изделия из трикотажа как показано на плане раскладки, располагая центральный край спинки на линиигиба ткани. Добавьте припуски на швы 8 мм по краям следующих деталей: боковым краям полочек и спинки, краям регланов и краям рукавов. Не добавляйте припуски на швы по краям, которые будут окантованы бейкой.

Раскройте также полосу шириной 3,5 см из рибаны или интерлочного трикотажа для окантовки краев. Если вы используете лапку для притачивания косой бейки на распошивальной машине, обрежьте бейку по ширине, соответствующей лапке.

ПОШИВ:

Техника конструирования: Стачайте швы оверлоком или эластичным краеобметочным швом на обычной швейной машинке. См. основные инструкции по окантовке краев бейкой на стр. 44.

Дублирование: Раскройте полосу шириной 1 см из флизелина для укрепления областей прикрепления кнопок в нижней части полочек и спинки (см. области, закрашенные в серый цвет на техническом рисунке).

Дублирование областей с кнопками у боковых швов полочек: нарисуйте 6 кругов каждый 12 мм в диаметре на бумажной основе двустороннего клеевого флизелина. Отутюжьте фли-

зелин с изнаночной стороны кусочка трикотажа, вырежьте по контуру. Отутюжьте круги с изнаночной стороны полочек согласно меткам на выкройке.

Начало работы: Приколите рукава регланы к полочкам и спинке, стачайте. Окантуйте нижние края рукавов и нижний край спинки. Окантуйте края полочек и горловину, натягивая бейку вдоль горловины и краев правой полочки, оставляя бейку по краю и низу левой полочки максимально нерастянутыми. Стачайте швы рукавов и боковые швы. Поверните припуски на швы рукавов и боковые швы на одну сторону и отстрочите их поперек окантовки краев рукавов и застежки нижней части изделия.

МАТЕРИАЛЫ:

- 45-45-50-50-55-55-60-60 см трикотажа (хлопок/эластан), степень растяжимости/восстанавливаемости 30%
- 15...25 см однотонной рибаны (хлопок/эластан) или интерлочного трикотажа (хлопок)
- кусочек флизелина
- двусторонний клеевой флизелин, Vlieseline® Vliesofix
- девять небольших кнопок, ø 8 мм, Pryn Mini

Кнопки: Прикрепите три детали кнопок к нижнему краю левой полочки как показано на выкройке. Прикрепите другие детали кнопок к нижнему краю правой полочки. Прикрепите половинки кнопок к правой полочке следующим образом: три кнопки к боковому краю полочки и три кнопки близко к боковому шву. Прикрепите остальные детали кнопок на левую полочку соответственно.

На заметку! Вместо кнопок вы можете использовать кусочки твиловой ленты в качестве завязок, притачайте её к боковому краю левой полочки и близко к боковому шву на правой полочке.

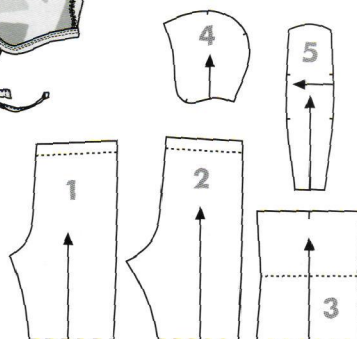
2. Giant Triangle брюки

50-56-62-68-74-80-86-92 см

страницы 52-53

чепчик, окружность головы

36-38-40-42-44-46 см



ПЛАН РАСКЛАДКИ:

БРЮКИ	
1 переднее полотнище	2
2 заднее полотнище	2
3 манжета	2
ЧЕПЧИК	
4 боковая часть	2
5 центральная часть	1

ЛИСТ А оранжевый

РАСКРОЙ:

Брюки: Раскройте передние и задние полотнища брюк из трикотажа, а манжеты из рибаны как показано на плане раскладки, добавляя припуски на швы 8-10 мм по всем краям.

Чепчик: Раскройте детали изделия из трикотажа как показано на плане раскладки, добавляя припуски на швы 8-10 мм по центральному краям. Раскройте полосу шириной 3,5 см из рибаны для окантовки внешнего края изделия, раскройте также полосу 40 см из рибаны той же ширины для завязок. Если вы используете лапку для притачивания косой бейки на распошивальной машине, обрежьте бейку по ширине, соответствующей лапке.

ПОШИВ:

Техника конструирования. Брюки: Стачайте швы оверлоком или эластичным краеобметочным швом на обычной швейной машинке. Чепчик: Выполните швы и завязки швом флэтлок или декоративным краеобметочным швом на обычной швейной машинке (например, стежком «соты»). См. основные инструкции по окантовке краев бейкой на стр. 44.

Брюки, начало работы: Сложите передние и задние полотнища брюк лицевыми сторонами, стачайте шаговые швы. Стачайте средний шов. Стачайте боковые швы. Оставьте брюки вывернутыми наизнанку. Стачайте боковые края каждой манжеты, формируя круги, лицевые стороны совместите. Сложите манжеты вдвое изнаночными сторонами, поместите манжеты внутрь брючин,

лицевые стороны совместите. Притачайте манжеты к нижнему краю брючин, натягивая их по мере пошива. Выверните брюки лицевой стороной наружу. Сложите, отутюжьте и застрочите кулиску на талии, как показано на выкройке, оставляя небольшое отверстие для продевания резинки. Измерьте и отрегулируйте длину резинки, чтобы она подходила ребенку (длина резинки = длина талии ребенка минус 3-4 см) проденьте резинку в кулиску и стачайте ее концы. Зашейте отверстие.

Чепчик, начало работы: Сложите полосу для завязок вдвое, отстрочите швом флэтлок по центру (если вы используете распошивальную машинку, воспользуйтесь прижимной лапкой и выполните шов). Отрежьте от полосы две детали по 20 см. Сложите узкую кромку по одному краю каждой полосы

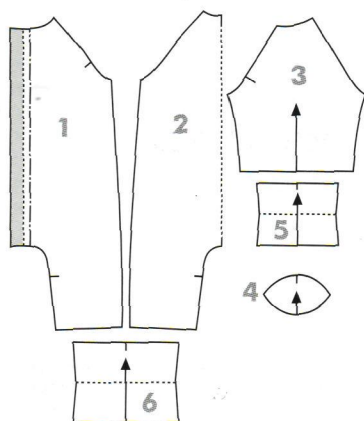
и застрочите прямой строчкой. Отрежьте излишек ткани близко к строчке. Притачайте завязки близко к краю с изнаночной стороны боковой части чепчика как показано на выкройке. Сложите боковые и центральную части лицевыми сторонами, стачайте швы. Разутюжьте швы и срежьте припуски до 3 мм. Отстрочите с лицевой стороны швы флэтлок.

Окантуйте внешний край изделия. Начните работу от центральной задней линии, продолжайте окантовку по кругу до центральной задней линии изделия, переверните край бейки через край изделия, оставляя небольшой запас. Притачайте окантовку с изнаночной стороны изделия вдоль строчки, фиксирующей окантовку, срежьте излишек ткани близко к строчке. Поверните и притачайте завязки к внешнему краю окантовки.

3. Indian Elephant комбинезон

50-56-62-68-74-80 см

страницы 48-51



ПЛАН РАСКЛАДКИ:

1 полочка	2
2 спинка	1
3 рукав	2
4 ластовица	1
5 манжета рукава	2
6 манжета брючины	2

ЛИСТ А ЧЕРНЫЙ

МАТЕРИАЛЫ:

- 40-45-50-55-60-65 см трикотажа с рисунком (хлопок/эластан), степень растяжимости/восстанавливаемости 30%
- 20 см рибаны (хлопок/эластан)
- кусочек флизелина
- 11 или 14 рубашечных (кольцеобразных) кнопок, Ø 10 мм

РАСКРОЙ:

Раскройте манжеты рукавов и брючин из рибаны, другие детали изделия из хлопкового трикотажа как показано на плане раскладки. Добавьте припуски на швы 8 мм по краям всех деталей, кроме горловины. Раскройте также полосу шириной 3,5 см из рибаны для окантовки горловины и шаговых швов перед и спинки. Если вы используете лапку для притачивания косой бейки на распошивальной машине, обрежьте бейку по ширине, соответствующей лапке.

ПОШИВ:

Техника конструирования: Стачайте швы рукавов и боковые швы на оверлоке или эластичным краеобметочным швом на обычной швейной машинке. Выполните шов флэтлок

на оверлоке или декоративный краеобметочный шов на обычной швейной машинке (например, стежком «соты»). См. основные инструкции по окантовке краев бейкой на стр. 44.

Подготовка: Раскройте флизелин для обтачки полочек и приутюжьте его (см. области, закрашенные в серый цвет на техническом рисунке). Сложите полочки по линии сгиба, чтобы сформировать застёжку. Притачайте внешние края обтачки к полочкам швом флэтлок.

Нижние края рукавов: Притачайте манжеты рукавов к низам рукавов используя шов флэтлок: приколите один край манжеты к нижнему краю рукава, лицевые стороны совместите, стачайте. Разутюжьте швы. Сложите манжеты вдвое, приколите свободный край к изнаночной стороне рукава.

Отстрочите манжеты с лицевой стороны швом флэтлок, захватывая край манжеты в строчку.

Начало работы: Сложите рукава регланы с полочками и спинкой, стачайте. Разутюжьте швы и срежьте припуски на швы до 3 мм. Отстрочите швом флэтлок. Стачайте швы рукавов и боковые швы. Притачайте манжеты к брючинам таким же образом, что и манжеты рукавов. Окантуйте горловину бейкой, оставьте небольшой запас окантовки с каждой стороны. Перегните концы бейки через край полочки на изнаночную сторону и притачайте на расстоянии 5 мм от края. Отрежьте излишек окантовки близко к строчке. Окантуйте шаговый шов таким же образом.

Сложите ластовицу и спинку лицевыми сторонами, притачайте. Разутюжьте швы,

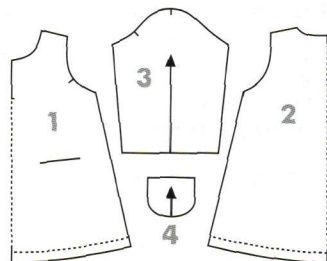
срежьте припуски на швы до 3 мм, отстрочите с лицевой стороны швом флэтлок. Окантуйте шаговый шов и ластовицу как указано выше.

Завершение работы: Прикрепите кнопки к полочкам, располагая верхнюю близко к окантовке горловины, а нижнюю - близко к окантовке шагового шва, оставшиеся две-три кнопки - на равном расстоянии между ними. Прикрепите половинки кнопки к окантовке шагового шва спинки и ластовицы, располагая среднюю кнопку по центру ластовицы, нижние - у края брючин, остальные - на равном расстоянии между ними. Прикрепите одну кнопку на шаговый шов полочек, располагая ее по центру обтачки полочек. Прикрепите оставшиеся половинки кнопок к краям шагового шва полочек.

4. Toffee трикотажное платье

50-56-62-68-74-80-86-92 см

страница 52



ПЛАН РАСКЛАДКИ:

1 перед	1
2 спинка	1
3 рукав	1+1
4 карман	1+1

ЛИСТ А ЗЕЛЕНый

МАТЕРИАЛЫ:

- 25-30-30-35-35-35-40-40 см желтого или оранжевого, 40-45-45-50-50-55-60 см черного трикотажа (хлопок/эластан), степень растяжимости/восстанавливаемости 30% (или 40-45-45-50-50-55-55-60 см трикотажа для однотонного платья)
- 7 см рибаны (хлопок/эластан)
- одна пришивная кнопка, Ø 8 мм

РАСКРОЙ:

Раскройте перед и спинку из трикотажа черного цвета, рукава и карманы из трикотажа желтого или оранжевого цвета как показано на плане раскладки. Расположите детали перед и спинки на линии сгиба ткани согласно обозначениям на выкройке, добавьте припуски на швы 8 мм по всем краям кроме горловины, нижних краев рукавов и входов в карманы.

Раскройте также полосу шириной 3,5 см из рибаны для окантовки горловины, низов рукавов, входов в карманы и выреза. Если вы используете лапку для притачивания косой бейки

на распошивальной машине, обрежьте бейку по ширине, соответствующей лапке.

ПОШИВ:

Техника конструирования: Стачайте швы оверлоком или эластичным краеобметочным швом на обычной швейной машинке. См. основные инструкции по окантовке краев бейкой на стр. 44.

Перед: Окантуйте входы в карманы. Выполните строчку незатянутым стежком вдоль изогнутого края каждого кармана. Подготовьте шаблон кармана. Поместите шаблон на изнаночную сторону кармана и затяните нить незатянутой строчки,

чтобы припуски на швы перешли через край шаблона к изнаночной стороне кармана. Отутюжьте карман с лицевой стороны. Приколите и настрочите карманы на перед как показано на выкройке. Выполните разрез на перед и окантуйте его края. Сложите края разреза вместе, сформируйте небольшую вытачку в нижней части разреза, выполните горизонтальную строчку поперек вытачки с лицевой стороны.

Начало работы: Окантуйте нижние края рукавов. Стачайте плечевые швы. Втачайте рукава в проймы. Стачайте швы рукавов и боковые швы. Заутюжьте припуски на швы рукавов на одну сторону и отстрочите их поперек окантовки нижнего

края рукава. Подверните, заутюжьте и застрочите низ изделия на оверлоке или двойной иглой на обычной швейной машинке.

Горловина: Окантуйте горловину, оставьте небольшой запас бейки с каждого края. Перегните через край конец окантовки на правой стороне разреза к изнаночной стороне, притачайте его к окантовке горловины, отрежьте излишек бейки близко к строчке. Сложите конец окантовки на левой стороне разреза вдвое, чтобы она находилась на расстоянии 1 см от края разреза. Притачайте открытый конец бейки к окантовке горловины, отрежьте излишек ткани близко к строчке. Пришейте кнопку.

5. Sweet Dreams спальный мешок

50-56-62-68-74-80-86 см

страница 51



РАСКРОЙ:

Раскроите планку под молнию из интерлочного трикотажа, другие детали изделия из хлопкового трикотажа как показано на плане раскладки. Расположите центр спинки на сгибе ткани, добавьте припуски на швы 8 мм по всем краям, кроме горловины, нижних краев рукав и нижних краев переда и спинки.

Раскроите также полоску шириной 3,5 см из рибаны для окантовки горловины, нижних краев рукавов и нижних краев переда и спинки. Если

вы используете лапку для притачивания косой бейки на распашивальной машине, обрежьте бейку по ширине, соответствующей лапке.

ПОШИВ:

Техника конструирования: Стачайте швы оверлоком или эластичным краеобметочным швом на обычной швейной машинке. Выполните шов флэтлок на оверлоке или декоративный краеобметочный шов на обычной швейной машинке (например, стежком «соты»), используя нить контрастного цвета. См. основные инструкции по окантовке краев бейкой на стр. 44.

Начало работы: Окантуйте нижние края рукавов. Приметайте рукава регланы к переду и спинке, стачайте. Разутюжьте швы, срежьте припуски на швы до 3 мм. Отстрочите с лицевой стороны швом флэтлок. Окантуйте линию горловины.

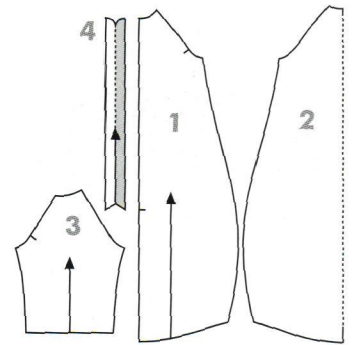
Обметайте необработанные края переда. Расстегните молнию. Притачайте левую тесьму молнии к левой части переда, используя специальную лапку для потайной молнии, лицевые стороны совместите. Притачайте правую тесьму молнии таким же образом. Стачайте части переда от нижнего края молнии до нижнего края переда. Разутюжьте. Окантуйте нижние края переда и спинки.

Приутюжьте флизелин на планку под молнию, соблюдая метки технического рисунка. Сложите планку под молнию с молнией лицевыми сторо-

нами, стачайте верхний и нижний края. Верните планку лицевой стороной наружу и аккуратно отутюжьте. Стачайте на оверлоке или стежком «зигзаг» Открытые края планки под молнию. Приколите и притачайте планку к припускам на швы переда с изнаночной стороны, выравнивая ее верхний край по верхнему краю окантовки горловины. Перегните концы тесьмы молнии через окантовку горловины к изнаночной стороне, расположите молнию лицевой стороной вверх, зафиксируйте концы тесьмы молнии строчкой поперек окантовки горловины с лицевой стороны.

Стачайте швы рукава и боковые швы. Заутюжьте припуски на швы рукавов и боковые швы на одну сторону и отстрочите их поперек окантовки нижнего края рукавов и низа изделия.

Завершение работы: Прикрепите шесть кнопок к низу изделия, располагая их равном расстоянии друг от друга, нижнюю часть кнопок поместите со стороны спинки.



МАТЕРИАЛЫ:

- 60-65-70-75-80-85-90 см трикотажа с мягкой чистящейся изнаночной стороной (хлопок/эластан), степень растяжимости/восстанавливаемости 30%
- 5 см интерлочного трикотажа контрастного цвета (хлопок)
- флизелин, Vlieseline® H180
- 15 см рибаны (хлопок/эластан)
- потайная молния, длина 40 см
- шесть кнопок, ø 8 мм, Prym Mini

ПЛАН РАСКЛАДКИ:

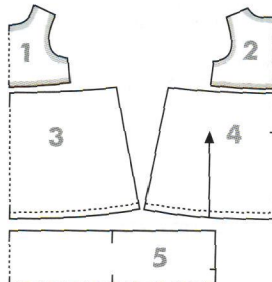
1 перед	2
2 спинка	1
3 рукав	2
4 планка под молнию	1

ЛИСТ А голубой

6. Autumn Roses праздничное платье

62-68-74-80-86-92-98-104 см

страницы 14-15



РАСКРОЙ:

Основная ткань: Раскроите детали изделия из вельвета как показано на плане раскладки, располагая центр переда и переднего полотнища на сгибе ткани, добавьте припуски на швы 10 мм по краям остальных деталей из основной ткани.

Подкладочная ткань: Раскроите подкладку для переда и спинки лифа, а также подкладку юбки из вискозной ткани как показано на плане раскладки, располагая их центр переда и полотнища на сгибе ткани, добавьте припуски 5 мм к центральным краям спинки и 10 мм по краям остальных деталей. Раскроите полоску размером 14 см x 150...200 см из тюля для выполнения нижнего края подкладки.

ПОШИВ:

Техника конструирования: Стачайте швы, обметайте края оверлоком или швом «зигзаг».

Дублирование: Раскроите флизелин для областей, закрашенных в серый цвет на техническом рисунке, и приутюжьте его к деталям из основной ткани.

Лиф: Сложите детали переда и спинки из основной ткани лицевыми сторонами, стачайте плечевые швы. Разутюжьте швы. Стачайте плечевые швы на деталях из подкладочной ткани таким

же образом. Сложите детали лифа из основной и подкладочной ткани лицевыми сторонами, стачайте по линии горловины, начиная и заканчивая строчку на расстоянии 3 см от линии центра спинки. Надсеките припуски на швы горловины. Отстрочите перекант по подкладке близко к линии шва. Аккуратно отутюжьте горловину. Сметайте и стачайте подкладочную и основную ткань по линиям пройм, лицевые стороны совместите. Надсеките припуски на швы пройм. Выверните лиф лицевой стороной наружу, вытягивая спинку между плечевыми швами основной и подкладочной ткани к переду лифа. Отстрочите перекант по проймам к подкладочной ткани близко ко шву, начиная строчку от бокового шва, продолжая к плечевому шву насколько это возможно. Аккуратно отутюжьте проймы.

Начало работы: Выполните сборку по верхним краям полотнищ из основной ткани, соберите юбку до длины лифа. Приметайте переднее полотнище юбки к переду лифа, а заднее полотнище юбки к спинке лифа, лицевые стороны совместите, стачайте. Аккуратно отпарьте швы. Выполните боковые швы: начните строчку от края пояса подкладочной ткани, продолжайте к

МАТЕРИАЛЫ:

- 50-55-60-65-70-75-75 см вельвета с эффектом стрейч (хлопок/эластан)
- 35-40-40-45-50-50-55-60 см вискозной подкладочной ткани (вискоза)
- 14 см мягкой вуали, тюля или сетки (полиэстер), подкладочная ткань юбки, ширина 2 м
- 25 см флизелина, Vlieseline® G785
- потайная застежка-молния, длина 25-25-25-30-30-30-30 см

пройме и нижнему краю основной ткани. Стачайте припуски на боковые швы, отутюжьте.

Отметьте на юбке из подкладочной ткани центральную переднюю точку и боковые швы. Разметьте верхний край полотнища на четверти. Выполните строчку для сборки по верхнему краю полотнища и полоски из тюля. Соберите полоску из тюля, притачайте ее к нижнему краю юбки из подкладочной ткани, совмещая лицевые стороны и выравнивая метки четвертей по центральной передней метке и метками боковых швов. Соберите верхний край юбки из подкладочной ткани, приметайте его к подкладке лифа, лицевые стороны совместите, стачайте. Отстрочите припуски на швы к подкладке. Сложите припуски на швы полоски из тюля к подкладке юбки, отстрочите близко ко шву и аккуратно отутюжьте.

Застежка-молния: Обметайте необработанные центральные края изделия из основной и подкладочной ткани. Расстегните молнию. Притачайте левую тесьму застежки-молнии к спинке совмещая лицевые стороны и выравнивая верхний край молнии по линии шва горловины, завершите строчку примерно на 3 см выше метки притачивания молнии. Используйте специаль-

ПЛАН РАСКЛАДКИ:

Основная ткань

1 перед	1
2 спинка	2
3 переднее полотнище	1
4 заднее полотнище	2
Подкладка	
1 перед	1
2 спинка	2
5 полотнище	1

ЛИСТ А лиловый

ную лапку для притачивания потайной молнии. Притачайте правую тесьму застежки-молнии таким же образом. Стачайте центральный шов спинки от метки притачивания молнии до нижнего края изделия, шов разутюжьте.

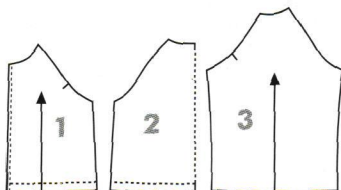
Приколите и притачайте края подкладки по центральному шву спинки к основной ткани, располагая молнию между ними, лицевые стороны совместите. Проложите строчку на расстоянии 5 мм от линии строчки, фиксирующей молнию. Направьте припуски центрального шва спинки на подкладку и отстрочите по горловине с каждой стороны молнии. Выверните уголки лицевой стороной наружу. Стачайте центральный шов спинки из подкладочной ткани от метки притачивания молнии до нижнего края изделия, шов разутюжьте.

Завершение работы: Обметайте нижний край изделия из основной ткани. Подверните и заутюжьте низ изделия из основной ткани и подложите вручную потайным стежком. Нижний край юбки из тюля обметывать необязательно, обрежьте его равномерно, если требуется. Стачайте боковые швы изделия из основной и подкладочной ткани вместе в границах припусков на швы примерно на 3 см ниже пройм.

7. Heart Warmer жакет

62-68-74-80-86-92-98-104 см

страница 15



ПЛАН РАСКЛАДКИ:

1 полочка	2
2 спинка	1
3 рукав	2

ЛИСТ А коричневый

РАСКРОЙ:

Раскроите детали изделия из трикотажа как показано на плане раскладки, расположите центр спинки на сгибе ткани, добавьте припуски на швы 8 мм по всем краям деталей изделия, кроме горловины и низов рукавов. Раскроите также полосу шириной 3,5 см для окантовки горловины и нижних краев рукавов. Если вы используете лапку для притачивания косой бейки на расшивальной машине, обрежьте бейку по ширине, соответствующей лапке.

ПОШИВ:

Техника конструирования: Стачайте швы оверлоком или эластичным краеобметочным швом на обычной швейной машинке. См. основные инструкции по окантовке краев бейкой на стр. 44.

Подготовка: Раскроите две детали термоклеевой усиленной тесьмы размером 14-14-15-15-16-16-16 см для сборки низов рукавов. Притачайте тесьму по краям рукавов, слегка натягивая её по мере пошива. Окантуйте края рукавов. Заложите и заутюжьте припуски на швы по

центру полочек налицую сторону. Разрежьте бархатную ленту пополам. Приколите её по краям полочек поверх припусков на швы, располагая внешний край ленты на расстоянии 3 мм от сгиба. Притачайте ленту вдоль обоих краев.

Начало работы: Приколите рукава регланы к полочкам и спинке, лицевые стороны совместите, стачайте. Окантуйте горловины, оставьте небольшой запас бейки с каждой стороны. Заложите концы окантовки через край полочек к изнаночной стороне и притачайте их к горловине на расстоянии 5 мм от внешнего края. Срежьте

МАТЕРИАЛЫ:

- 35-35-40-40-45-45-50-50 см вискозного трикотажа (вискоза/эластан), степень растяжимости/восстанавливаемости 30%
- 40-40-45-50-55-60-65-65 см бархатной ленты, ширина 10 мм
- 35 см прозрачной усиленной тесьмы, ширина 8 мм, Framilon®
- четыре пуговицы, ø 9 мм
- четыре пришивные кнопки, ø 8 мм

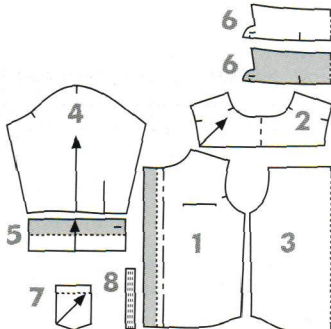
излишек бейки близко к строчке. Стачайте швы рукавов и боковые швы. Заложите припуски в одну сторону и отстрочите их поперек окантовки края рукава. Подверните и заутюжьте низ изделия, застрочите на оверлоке или двойной иглой на обычной швейной машинке.

Завершение: Пришейте кнопки к краям полочек, располагая верхнюю близко к горловине, остальные на равном расстоянии 3,5...5 см. Пришейте пуговицы налицую сторону правой полочки, располагая их в соответствии с расположением кнопок.

8. Ringmaster рубашка

62-68-74-80-86-92 см

страницы 18-19



ПЛАН РАСКЛАДКИ:

1 полочка	2
2 плечевая кокетка**	1
3 спинка	1
4 рукав	2
5 манжета	2
6 воротник	2
7 карман**	1
8 окантовка разреза*	2

ЛИСТ А серый

РАСКРОЙ:

* Раскроите окантовку разреза из ткани бирюзового цвета. Окантовка разреза уже включает припуски на швы. Раскроите остальные детали изделия из ткани в клетку как показано на плане раскладки, располагая Центр спинки на сгибе ткани, добавьте припуски на швы 10 мм по всем остальным краям деталей изделия. ** Обратите внимание, что кармана и плечевая кокетка раскраиваются по косой.

ПОШИВ:

Техника конструирования: Стачайте швы, обметайте края оверлоком или швом «зигзаг». Отстрочите швы и края с лицевой стороны двумя параллельными строчками, если в инструкциях не указано иное.

Дублирование: Раскроите флизелин для областей, закрашенных в серый цвет на техническом рисунке и приутюжьте его на обтачку полочек, внешнюю часть манжет и верхнюю часть воротника.

Разрез рукавов: Выполните разрезы на деталях рукавов как показано на выкройке. Приколите и

притачайте окантовку к краям разреза, располагая лицевую сторону окантовки лицом к изнаночной стороне рукава; строчка на детали окантовки прокладывается равномерно на расстоянии 7 мм от края, строчка на детали рукава прокладывается на расстоянии 7 мм от краев в нижней части разреза, и на расстоянии 1 мм от краев в верхней части разреза (см. иллюстрацию). Сложите окантовку вдвое, поверните припуски на швы под свободный край и притачайте с лицевой стороны разреза близко к краю. Застрочите небольшую выпуклость в верхнем части каждого разреза. Один край разреза, ближайший ко шву, оставьте прямым, а другой заутюжьте на изнаночную сторону рукава.

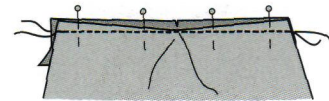
Карман: Застрочите припуск на входе в карман, поверните и заутюжьте припуски на швы кармана на изнаночную сторону. Приколите карман на левую полочку и настройте его близко к краю.

Начало работы: Заутюжьте цельнокроеные обтачки полочек согласно обозначениям на техническом рисунке. Поверните припуски на швы внешнего края обтачки на изнаночную сторону, приколите и притачайте обтачку к полочкам. Сложите и притачайте по-

ложки и спинку к плечевой кокетке, лицевые стороны совместите. Сложите припуски на швы на кокетку и отстрочите с лицевой стороны. Втачайте рукава в проймы, сложите припуски на швы на полочки и спинку, отстрочите с лицевой стороны. Стачайте швы рукавов и боковые швы. Подверните, заутюжьте и отстрочите низ изделия.

Воротник: Заутюжьте припуски на швы по нижнему краю дублированной флизелином детали воротника (верхняя часть воротника) на изнаночную сторону и отстрочите на расстоянии лапки от края. Сложите детали воротника лицевыми сторонами, стачайте. Надсеките уголки, чтобы отстрочить внешние уголки воротника и аккуратно разутюжьте. Выверните воротник. Приколите и притачайте нижнюю деталь воротника к горловине изделия, лицевые стороны совместите. Сложите все припуски на швы горловины внутрь воротника, приметайте верхнюю деталь воротника к горловине и притачайте. Отстрочите воротник с лицевой стороны близко к краю. См. иллюстрированные инструкции на стр. 45.

Манжеты: Сложите и заутюжьте припуски на швы внешнего края манжеты (недублированной



МАТЕРИАЛЫ:

- 55-55-60-60-65-65 см хлопковой ткани в клетку (хлопок)
- небольшой кусочек бирюзовой ткани для окантовки разрезов рукавов
- 15 см флизелина, Vlieseline® H180
- 7-8 пуговиц, ø 10 мм

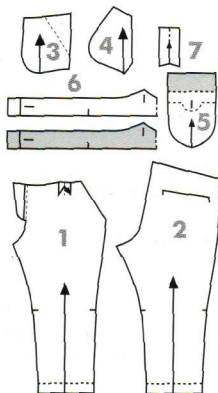
ного флизелином) на изнаночную сторону и отстрочите. Сложите манжеты вдвое, лицевые стороны совместите, стачайте боковые края. Выверните манжеты лицевой стороной наружу. Приколите и притачайте внешний (дублированный флизелином) край манжеты к краю рукава, лицевые стороны совместите. Сложите припуски на швы внутрь манжеты и аккуратно приметайте внутренний край манжеты к краю рукава. Выполните швы с лицевой стороны близко к линии шва, прикрепляющие манжеты, захватывая край внешней половинки манжеты. Отстрочите с лицевой стороны внешний и боковые края манжет двумя параллельными строчками.

Завершение работы: Выполните петли на левой полочке, располагая верхнюю на 3 см ниже шва горловины, остальные равномерно на расстоянии 5-7 см друг от друга. Выполните первую петлю красной нитью, другие петли - белой нитью. Пришейте верхнюю пуговицу бирюзовой нитью, остальные - белой нитью. Выполните петли и пришейте пуговицы на воротнике и манжетах, используя нить белого цвета.

9. Mancini вельветовые брюки

62-68-74-80-86-92 см

страница 18



ПЛАН РАСКЛАДКИ:

1 переднее полотнище	2
2 заднее полотнище	2
3 верхняя мешковина кармана	2
4 нижняя мешковина кармана	2
5 задний карман	2
6 пояс	1+1
7 гульфик	1

ЛИСТ Е голубой

МАТЕРИАЛЫ:

- 45-50-50-55-60-65 см вельвет с небольшим эффектом стрейч (хлопок/эластан), степень растяжимости/восстанавливаемости 10%
- 15...20 см хлопковой ткани (хлопок)
- 20 см флизелин, Vlieseline® H180
- три металлические пуговицы, ø 16 мм
- брючная молния, длина 5-6-6-7-7-8 см
- нить для отстрочки подходящего цвета, Epic no. 80
- нить неоновой цвета для петель, Gütermann

РАСКРОЙ:

Раскройте обтачку пояса и нижнюю мешковину кармана из хлопковой ткани, другие детали изделия из вельвета как показано на плане раскладки. Расположите центр пояса на сгибе ткани, добавьте припуски на швы 1 см по краям всех деталей изделия. Особое внимание обратите на метки выкройки на левом и правом краях переднего полотнища. Обратите внимание на направление ворса. Раскройте полосу размером 3 см x 40 см из вельвета для шлевок.

ПОШИВ:

Техника конструирования: Стачайте швы, обметайте края оверлоком или швом «зигзаг». Отстрочите швы и края двумя параллельными строчками, если в инструкциях не указано иное. Выполните петли, используя нить неоновой цвета.

Подготовка: Раскройте флизелин для внешней детали пояса и входов в задние карманы (см. области, окрашенные в серый цвет на техни-

ском рисунке) и приутюжьте его. Заложите и застрочите складки на переднем полотнище брюк как показано на выкройке. Отстрочите складки с лицевой стороны на 3 см двумя параллельными строчками.

Передние карманы: Приколите и притачайте нижнюю мешковину кармана к краю входа с лицевой стороны на 3 см двумя параллельными строчками. Поверните нижнюю мешковину кармана на изнаночную сторону и отстрочите край входа в карман с лицевой стороны. Сложите нижнюю и верхнюю мешковины кармана лицевыми сторонами, стачайте нижний край. Притачайте края кармана к поясу и припускам на боковые швы.

Задний карман: Обметайте необработанные края карманов, сложите и заутюжьте входы в карман. Выполните декоративную строчку, используя выкройку кармана как шаблон. Выполните петли на входах в карманы как показано на выкройке. Подготовьте

шаблон кармана. Поместите его на изнаночную сторону кармана, сложите и заутюжьте припуски на швы через край шаблона на изнаночную сторону. Приколите карманы к заднему полотнищу брюк, как показано на выкройке, и притачайте их двумя параллельными строчками.

Начало работы: Сложите переднее и заднее полотнища лицевыми сторонами, стачайте шаговый шов. Заложите припуски на швы на заднее полотнище и отстрочите с лицевой стороны. Выполните средний шов от линии пояса до метки притачивания молнии на переднем полотнище. Втачайте молнию, следуя иллюстрированным инструкциям на стр. 45. Отстрочите средний шов с лицевой стороны. Выполните боковые швы, сложите припуски на швы на заднее полотнище и отстрочите с лицевой стороны близко к линии шва от линии пояса, вниз, до нижнего края передних карманов.

Шлевки: Обметайте один продольный край полосы для шлевок, сложите полосу вдвое и

выполните две параллельные строчки с лицевой стороны по центру полоски. Разделите полосу на пять равных частей. Приколите и притачайте один конец каждой шлевки к поясу брюк как показано на техническом рисунке, лицевые стороны совместите.

Пояс: Сложите пояс и обтачку пояса лицевыми сторонами, стачайте их вдоль верхнего и боковых краев. Надсеките уголки, чтобы отстрочить их, выверните пояс лицевой стороной наружу. Приколите и притачайте лицевую сторону обтачки пояса к изнаночной стороне брюк. Подверните припуски на швы нижнего края внешней детали пояса, приколите подвернутый край и проложите строчку близко к краю. Отутюжьте пояс и отстрочите близко к краю. Подогните свободные концы шлевок на изнаночную сторону и притачайте к верхнему краю пояса.

Завершение работы: Подверните, заутюжьте и застрочите низ брючин (1 см + 1,5 см). Пришейте пуговицы на пояс и на задние карманы.

10. Star Master безрукавка

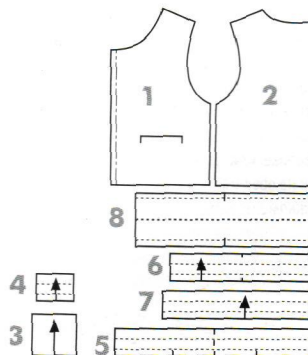
62-68-74-80-86-92-98-104 см

страница 19



МАТЕРИАЛЫ:

- 30-30-35-35-35-40-40-45 см трикотажа (хлопок/эластан), степень растяжимости/восстанавливаемости 30%
- 25...30 см рибаны (хлопок/эластан)
- 5-6 кнопок, ø 12 мм, Ргум



ПЛАН РАСКЛАДКИ:

1 полочка	2
2 спинка	1
3 карман	1
4 окантовка кармана*	1
5 окантовка горловины*	1
6 окантовка проймы*	2
7 окантовка полочки*	2
8 нижняя планка*	1

ЛИСТ В зеленый

РАСКРОЙ:

Раскройте полочки, спинку и карман из трикотажа как показано на плане раскладки, располагая центр спинки на сгибе ткани, добавляя припуски на швы 1 см по краям всех деталей, кроме горловины и пройм.

Раскройте окантовку кармана, горловины, пройм, полочек и нижнюю планку из рибаны как показано на плане раскладки. *Детали окантовки и нижней планки уже содержат припуски на швы.

ПОШИВ:

Техника конструирования: Стачайте швы оверлоком или эластичным краем обметоч-

ным швом на обычной швейной машинке. Выполните шов флэтлок на оверлоке или декоративный краем обметочный шов на обычной швейной машинке, например, стежком «соты».

Окантовка: Притачайте один край окантовки к обметанному краю изделия, слегка натягивая окантовку по мере пошива, лицевые стороны совместите. Заложите окантовку через край изделия на изнаночную сторону, приколите свободный край и притачайте близко к линии шва с лицевой стороны декоративным стежком на оверлоке или двойной иглой на обычной швейной машинке.

Карман: Окантуйте край входа в карман. Заложите припуски на швы на других краях кармана на изнаночную сторону, приколите и притачайте карман к левой полочке как показано на выкройке.

Начало работы: Стачайте плечевые швы. Окантуйте горловину и проймы. Выполните боковые швы, заложите припуски на боковые швы на одну сторону и притачайте их поперек окантовки пройм. Приколите один край нижней планки к нижнему краю изделия, лицевые стороны совместите, притачайте. Разутюжьте швы. Сложите планку пополам, приколите свободный

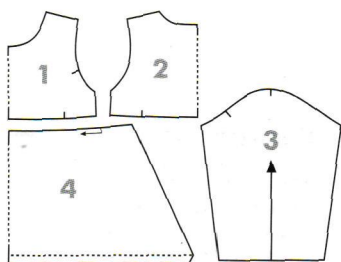
край к изнаночной стороне нижнего края изделия. Отстрочите планку швом флэтлок, захватывая край планки. Окантуйте края полочек, оставьте небольшой запас с обоих концов окантовки. Заложите концы окантовки на изнаночную сторону и притачайте их к окантовке на 5 мм от края изделия, излишек бежки отрежьте близко к строчке.

Завершение работы: Прикрепите кнопки по краям полочек, располагая верхнюю близко к краю горловины, нижнюю — близко к краю нижней планки, остальные кнопки распределите равномерно между ними.

11. Arctic Sun туника

92-98-104-110-116-122-128 см

страницы 10-11



ПЛАН РАСКЛАДКИ:

1 перед	1
2 спинка	1
3 рукав	2
4 полотнище юбки	2

ЛИСТ В КРАСНЫЙ

МАТЕРИАЛЫ:

- 65-70-80-85-95-95-105 см
натурального хлопкового трикотажа
с рисунком (хлопок/эластан), степень
растяжимости/восстанавливаемости
30%
- 5 см рибаны (хлопок/эластан)
- 80 см прозрачной усиленной тесьмы,
ширина 5 мм, Framilon®

РАСКРОЙ:

Раскроите детали изделия из трикотажа как показано на выкройке, располагая центр заднего и переднего полотнищ на сгибе ткани, добавьте припуски на швы 8-10 мм по краям изделия, кроме горловины и низов рукавов.

Раскроите также полосу шириной 3,5 см из рибаны для окантовки горловины и низов рукавов. Если вы используете лапку для притачивания косой бейки на распашивальной машине, обрежьте бейку по ширине, соответствующей лапке.

ПОШИВ:

Техника конструирования: Стачайте швы оверлоком или эластичным краеобметочным швом на обычной швейной машинке. Застрочите низ изделия на оверлоке или двойной иглой на обычной швейной машинке. См. основные инструкции по окантовке краев бейкой на стр. 44.

Подготовка: Отрежьте два кусочка прозрачной усиленной тесьмы по 20 см для сборки полотнищ юбки и два кусочка размером 17-18-18-19-19-20 см для сборки низов рукавов.

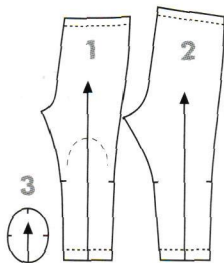
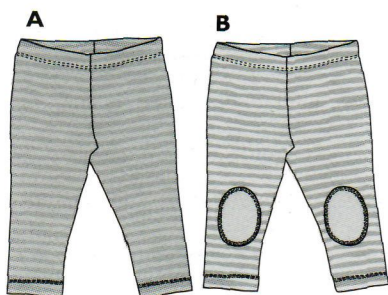
Притачайте прозрачную усиленную тесьму к верхнему краю полотнищ юбки с изнаночной стороны между метками выкройки, слегка натягивая тесьму по мере пошива. Соберите нижние края рукавов таким же образом, притачайте усиленную тесьму по всей ширине каждого рукава. Отрежьте также два кусочка усиленной тесьмы для укрепления плечевых швов (измерьте требуемую длину тесьмы по выкройке и добавьте припуски на швы). Притачайте тесьму с изнаночной стороны припусков на плечевые швы спинки.

Начало работы: Стачайте левый плечевой шов. Окантуйте горловину бейкой. Окантуйте нижние края рукавов. Стачайте правый плечевой шов. Заложите припуски на плечевые швы на одну сторону и притачайте их поперек окантовки горловины. Втачайте рукава в проймы. Притачайте полотнища юбки к переду и спинке. Стачайте швы рукавов и боковые швы. Сложите припуски на швы рукавов на одну сторону и притачайте их поперек окантовки нижнего края рукава. Подверните, заутюжьте и застрочите низ изделия как показано на выкройке.

12. Tiny Path леггинсы

92-98-104-110-116-122 см

страницы 10-11



ПЛАН РАСКЛАДКИ:

1 переднее полотнище	2
2 заднее полотнище	2
3 заплатка (B)	2

ЛИСТ С СЕРЫЙ

МАТЕРИАЛЫ:

- 60-65-70-75-75-80 см натурального
хлопкового трикотажа в полосу
(хлопок/эластан), степень
растяжимости/восстанавливаемости
30%
однотонный хлопковый трикотаж для
заплаток на коленях, модель B
- 50...55 см резинки, ширина 20 мм

РАСКРОЙ:

Раскроите полотнища изделия из трикотажа в полосу как показано на плане раскладки, выравнивая полосы на боковых швах и добавляя припуски на швы 8-10 мм по всем краям.

Модель B: Раскроите заплатку из однотонного трикотажа (выкройка заплатки уже содержит припуски на швы).

ПОШИВ:

Техника конструирования: Стачайте швы оверлоком или эластичным краеобметочным швом на обычной швейной машинке. При работе с заплаткой и припуском по нижним краям брючин используйте шов флэтлок на оверлоке или декоративный краеобметочный шов на обычной швейной машинке (например, стежком «соты»). Застрочите кулиску на овер-

локе или двойной иглой на обычной швейной машинке.

Заплатки на коленях, модель B: Приколите заплатки к передним полотнищам как показано на выкройке и притачайте их, используя шов флэтлок. Аккуратно зафиксируйте нить.

Начало работы: Сложите переднее и заднее полотнища лицевыми сторонами, стачайте боковые швы. Подверните и заутюжьте припуски по нижним краям

брючин и застрочите их швом флэтлок. Стачайте шаговые швы. Заложите припуски на шаговые швы на одну сторону и притачайте их поперек низа брючины. Стачайте средний шов. Сложите, заутюжьте и застрочите кулиску на поясе, как показано на выкройке, оставляя небольшую прорезь для продевания резинки. Измерьте и отрежьте резинку в соответствии с размером талии ребенка. Проденьте резинку в кулиску, стачайте концы резинки, зашейте прорезь.

13. Chilly Day

флисовая толстовка

92-98-104-110-116-122-128 см

страницы 2, 10



МАТЕРИАЛЫ:

- 55-55-60-65-70-80-85 см флиса (полиэстер), степень растяжимости/восстанавливаемости 20%
- 35 см вязаного трикотажа с рисунком (хлопок/эластан), степень растяжимости/восстанавливаемости 25%
- 70-70-85-90-100-110-115 см хлопкового трикотажа в полосу (хлопок/эластан), степень растяжимости/восстанавливаемости 30%
- 20 см рибаны (хлопок/эластан)
- флизелин, Vlieseline® H180
- 56-58-60-63-64-66-68 см прозрачной усиленной тесьмы, ширина 8 мм, Framilon®
- 6-8 пластиковых кнопок, ø 12 мм, Prym Color

РАСКРОЙ:

Подготовьте ткань, постирав или отпарив ее перед началом работы.

Основная ткань: Раскроите полочки, спинку и рукава из флиса, капюшон и карман из трикотажа с рисунком как показано на плане раскладки, расположите центр спинки на сгибе ткани, добавьте припуски на швы 1 см по краям всех деталей изделия, кроме лицевого края капюшона. Раскроите планки карманов и манжеты из рибаны, добавляя припуски на швы 1 см, раскроите также полосу шириной 5 см из рибаны для окантовки лицевого края капюшона.

Подкладка: Раскройте полочки, спинку и рукава из трикотажа в полосу как показано на плане раскладки, располагая центр спинки на сгибе ткани, добавьте припуски на швы 1 см по краям всех деталей изделия.

Раскройте детали капюшона из трикотажа в полосу, добавляя припуски на швы 5 мм по центральному краю и краю, прилегающему к горловине (выполните швы подкладки капюшона с припуском 1 см).

ПОШИВ:

Техника конструирования: Стачайте швы оверлоком или эластичным краеобметочным швом на обычной швейной машинке. Детали обметывать не обязательно, так как изделие полностью на подкладке. См. основные инструкции по окантовке краев бейкой на стр. 44.

Дублирование: Раскройте флизелин для подбортов полочек из подкладочной ткани (из трикотажа в полосу) и приутюжьте его (см. области, закрашенные в серый цвет на техническом рисунке).

Карманы: Выполните строчку незатянутым стежком в границах припусков на швы вдоль изогнутых краев кармана. Надсеките припуски на швы у закругленных частей кармана. Подготовьте шаблон для кармана. Затяните нить незатянутой строчки, поверните припуски на швы через край шаблона на изнаночную сторону и отутюжьте карман.

Сложите планку кармана вдвое лицевыми сторонами, стачайте ее концы. Выверните планку лицевой стороной наружу. Притачайте открытые концы планок ко входам в карманы, лицевые стороны совместите. Приколите и настрочите карманы на полочки из основной ткани как показано на выкройке.

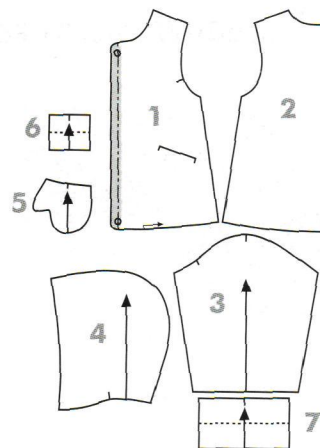
Основная ткань: Стачайте плечевые швы. Втачайте рукава в проймы. Выполните швы рукавов и боковые швы. Оставьте изделие из основной ткани вывернутым наизнанку. Сложите каждую манжету вдвое, лицевые стороны совместите, стачайте их боковые края таким образом, чтобы получились круги. Сложите манжеты вдвое изнаночными сторонами. Поместите манжеты в рукава из основной ткани, лицевые стороны совместите, притачайте, натягивая манжету по мере пошива.

Капюшон: Стачайте центральный шов капюшона в деталях из основной и подкладочной ткани. Разутюжьте швы. Сложите капюшон из подкладочной и основной ткани изнаночными сторонами, стачайте по лицевому краю и горловине. Окантуйте лицевой край капюшона. Выполните окантовку таким образом, чтобы лицевой край капюшона был слегка собран. Приколите и притачайте капюшон к горловине изделия из основной ткани, выравнивая лицевые концы капюшона по меткам на полочках, лицевые стороны совместите.

Начало работы: Стачайте плечевые швы деталей из подкладочной ткани. Втачайте рукава из подкладочной ткани в проймы. Стачайте швы рукавов и боковые швы, оставляя прорезь 15 мм для выворачивания на одном из швов рукавов. Разутюжьте швы на изделиях из подкладочной и основной ткани. Выверните изделия из основной и подкладочной ткани наизнанку и совместите лицевые стороны. Приколите и стачайте нижние края изделия, края полочек и горловины, располагая капюшон между ними. Притачайте прозрачную усиленную тесьму к нижнему припуску на швы подкладки, располагая концы тесьмы между метками, слегка натягивая тесьму по мере пошива.

Возьмите рукава из подкладочной и основной ткани отдельно, сложите и стачайте их по нижним краям, помещая манжету между ними и слегка натягивая по мере пошива, лицевые стороны совместите. Обратите внимание, что рукава из основной и подкладочной ткани всё еще не помещаются друг в друга, но сшиты по нижнему краю. Выверните изделие лицевой стороной наружу через прорезь следующим образом: проденьте руку в прорезь, возьмите манжету рукава и сначала поместите рукав из основной ткани в подкладочную, затем вытяните рукав наружу через прорезь. Повторите эти же действия с другим рукавом. Аккуратно выверните весь жакет. Сложите и зашейте прорезь.

Завершение работы: Отутюжьте полочки по подкладке. Прикрепите кнопки к полочкам, располагая верхнюю и нижнюю кнопки согласно меткам, а остальные на равном расстоянии между ними.



ПЛАН РАСКЛАДКИ:

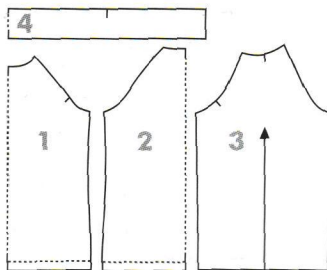
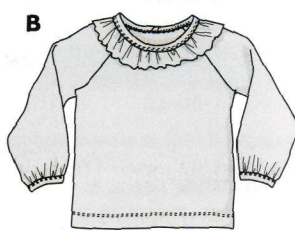
	Флис	Хлопковый трикотаж	Вязанный трикотаж
1 полочка	2	2	-
2 спинка	1	1	-
3 рукав	2	2	-
4 капюшон	-	2	2
5 карман	-	-	2
6 планка кармана			рибана 2
7 манжета			2

ЛИСТ В ОРАНЖЕВЫЙ

14. Pretty Basic трикотажная блуза

92-98-104-110-116-122-128 см

страницы 12 (А), 16 (В)



ПЛАН РАСКЛАДКИ:

1 перед	1
2 спинка	1
3 рукав	2
4 воротник, модель В	1

ЛИСТ В ЧЕРНЫЙ

МАТЕРИАЛЫ:

- 50-55-55-60-60-65-65 см хлопкового трикотажа (хлопок/эластан) или вискозы (вискоза/эластан), степень растяжимости/восстанавливаемости 30%
- 40 см (модель А) или 85 см (модель В) прозрачной усиленной тесьмы, ширина 5 см, Framilon®

РАСКРОЙ:

Обе модели: Раскройте перед, спинку и рукава из трикотажа как показано на плане раскладки, расположите центр переда и спинки на сгибе ткани, добавьте припуски на швы 8 мм по краям всех деталей изделия, кроме горловины и нижних краев рукавов. Раскройте полосу шириной 3,5 см для окантовки горловины и нижних краев рукавов. Если вы используете лапку для притачивания косой бейки на расшивальной машине, обрежьте бейку по ширине, соответствующей лапке.

Модель А: Раскройте полосу шириной 2 см из трикотажа для оборок, общая длина полосы должна быть 140...150 см.

ПОШИВ:

Техника конструирования: Стачайте швы оверлоком или эластичным краеобметочным швом на обычной швейной машинке. См. основные инструкции по окантовке краев бейкой на стр. 44.

Оборки, модель А: Обметайте оба продольных края полосы на оверлоке или коротким узким стежком «зигзаг». Разделите полосу на четверти и укоротите следующим образом: полоска для первой верхней оборки — на 6 см, полоска для второй средней оборки — на 4 см, полоска для третьей нижней оборки — на 2 см. Выполните два ряда собирающей строчки по центру каждой оборки, располагая их на расстоянии 7 мм друг от друга, используя нить контрастного цвета. Соберите оборки по длине горловины переда и ниже. Притачайте оборки узким коротким стежком «зигзаг» или на оверлоке, располагая верхнюю

оборку таким образом, чтобы ее верхний край располагался на 2 см ниже горловины, остальные — ниже верхней оборки. Удалите стежки оборки.

Воротник, модель В: Отрежьте прозрачную усиленную тесьму 35-36-37-38-39-40-41 см для сборки воротника в области притачивания его к горловине. Разметьте воротник и прозрачную усиленную тесьму на четверти. Притачайте тесьму к воротнику с изнаночной стороны, натягивая её по мере пошива, чтобы собрать воротник равномерно. Стачайте концы воротника, формируя круг. Обметайте внешний край воротника оверлоком или узким коротким стежком «зигзаг». Аккуратно закрепите нить.

Нижние края рукавов: Раскройте два кусочка прозрачной усиленной тесьмы размером 16-16-17-17-18-18-19 см для сборки низков рукавов. Притачайте тесьму к припускам на швы с лицевой стороны рукавов. Окантуйте низы рукавов.

Начало работы: Сложите рукава регланы с передом и спинкой лицевыми сторонами, стачайте

те. Стачайте швы рукавов и боковые швы. Сложите припуски на швы рукавов на одну сторону и притачайте их поперек окантовки нижнего края рукавов. Подверните и заутюжьте низ изделия, застрочите его на оверлоке или двойной иглой на обычной швейной машинке.

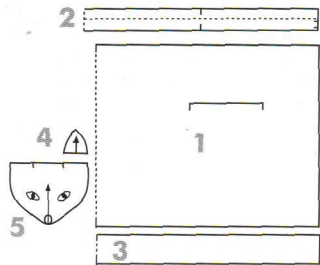
Воротник, модель В: Притачайте воротник к горловине, выравнивая шов воротника по центральной задней метке горловины и натягивая горловину и воротник по мере пошива для получения эластичного шва.

Горловина: Окантуйте горловину. Если вы используете лапку для притачивания косой бейки, начните работу от центральной задней метки вокруг горловины и вернитесь к этой метке, оставьте небольшой запас окантовки на конце. Заложите окантовку на изнаночную сторону изделия, притачайте ее вдоль строчки, фиксирующей окантовку, отрежьте излишек бейки близко к строчке. Если вы используете обычную лапку, стачайте концы окантовки, формируя круги, затем притачайте окантовку обычным способом.

15. Meow юбка с карманами-котятками

92-98-104-110-116-122-128 см

страницы 12-13



РАСКРОЙ:

Раскройте переднее и заднее полотнища юбки из хлопка в горох, пояс и кант по низу изделия из хлопка розового цвета как показано на плане раскладки, располагая центральный край переднего и заднего полотнища, пояс и оборку по нижнему краю на сгибе ткани. Добавьте припуски на швы 1 см по краям всех деталей изделия.

Раскройте карманы из ткани в крупный горох, подкладку карманов - из ткани розового цвета, уши из ярко-розового хлопка, добавляя припуски на швы 1 см.

ПОШИВ:

Техника конструирования: Стачайте швы, обметайте края оверлоком или швом «зиг-заг». Отстрочите с лицевой стороны близко к краю или линии шва.

Карманы: Парно сложите и стачайте детали ушей, лицевые стороны совместите, оставьте нижний край каждого уха необработанным. Надсеките припуски на швы по

краям и поперек уголков, выверните уши лицевой стороной наружу. Отутюжьте уши и отстрочите их с лицевой стороны близко к краю. Притачайте уши к открытому краю внешней детали кармана, выравнивая их внешние края по линиям швов по боковым краям карманов, лицевые стороны совместите.

Сложите детали карманов лицевыми сторонами, стачайте их концы (располагая уши между ними), оставляя небольшую прорезь для выворачивания с одной стороны. Надсеките припуски на швы по краям и поперек уголков, выверните карманы лицевой стороной наружу. Отутюжьте карманы, отстрочите входы в карманы.

Перенесите глаза, зрачки и нос на бумажную основу двустороннего клеевого флизелина. Отутюжьте глаза на изнаночную сторону белой, зрачки - черной, а нос - ярко-розовой ткани, вырежьте детали по контуру. Удалите бумажную основу двустороннего клеевого

ПЛАН РАСКЛАДКИ:

1 переднее и заднее полотнище	2
2 пояс	1
3 оборка по нижнему краю	1
4 ухо	4+4
5 карман	2+2

ЛИСТ С красный

флизелина и отутюжьте глаза, зрачки и нос на бумажных. Притачайте детали аппликации узким коротким стежком «зигзаг» или прямым стежком. Притачайте карманы к переднему полотнищу. Выполните усы кошки прямым стежком как показано на техническом рисунке.

Начало работы: Сложите переднее и заднее полотнища юбки лицевыми сторонами, стачайте боковые швы. Стачайте концы канта по нижнему краю, формируя круг. Приколите и притачайте кант к нижнему краю изделия, лицевые стороны совместите. Отутюжьте шов, оставляя выступ канта примерно 2 мм с лицевой стороны, чтобы сформировалась отделка. Отстрочите нижний край изделия с лицевой стороны близко к линии шва. Подогните свободный припуск канта и приколите к изнаночной стороне юбки, пристрочите.

Пояс: Сложите пояс вдвое, изнаночные стороны совместите, отутюжьте. Разметьте пояс на четверти. Стачайте концы пояса, форми-

МАТЕРИАЛЫ:

- 30-30-35-35-40-40-45 см хлопка в горох и 10 однотонного хлопка розового цвета (хлопок)
- хлопковая ткань в крупный горох, черный однотонный трикотаж, белый, розовый и ярко-розовый трикотаж для карманов
- двусторонний клеевой флизелин, Vlieseline® Vliesofix
- 50...55 см резинки, ширина 15 мм
- 95...100 см декоративной ленты, ширина 15 мм

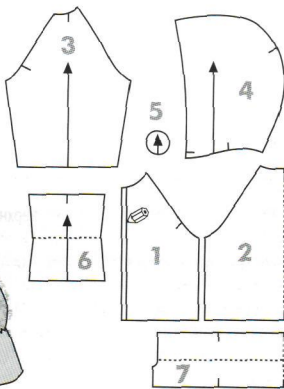
руя круг, оставьте небольшую прорезь для продевания резинки в шве между метками. Разутюжьте швы, отстрочите края прорези близко к краю с лицевой стороны.

Отметьте на талии центральную переднюю и заднюю точки и выполните строчку незаутюженным стежком по верхнему краю полотнищ. Соберите полотнища до длины пояса. Приколите лицевую сторону внутреннего края пояса к изнаночной стороне полотнищ (расположите прорезь для продевания резинки на внешней стороне юбки и выровняйте ее по левому боковому шву). Подверните припуски на швы под внешний край пояса, приколите подвернутый край и притачайте близко к краю. Измерьте и отрежьте резинку в соответствии с размером талии ребенка и проденьте ее в пояс. Стачайте концы резинки. Проденьте декоративную ленту в пояс, чтобы получились завязки, и притачайте ее по боковому шву через все слои к поясу и резинке.

16. Frozen Meadow меховой жакет

92-98-104-110-116-122-128 см

страницы 12-13



ПЛАН РАСКЛАДКИ:

	Искусственный мех	Поплин
1 полочка	2	2
2 спинка	1	1
3 рукав	2	2
4 капюшон	2	2
5 помпон	2	-
	Рибана	
6 манжета	2	
7 нижняя планка	1	

ЛИСТ С зеленый

РАСКРОЙ:

Основная ткань: Раскройте детали изделия из искусственного меха и рибаны, как показано на плане раскладки, располагая центр спинки на сгибе ткани, добавьте припуски на швы 10 мм по краям всех остальных деталей.

Раскройте из рибаны:

- полосу размером 5 см x 53-54-55-56-57-58-59 см для кулиски капюшона,
- полосу шириной 3,5 см для завязок и окантовки краев полочек. (Если вы используете лапку для притачивания косой бейки, раскройте окантовку таким образом, чтобы она соответствовала лапке).

Внимание! Расположите выкройку с изнаночной стороны искусственного меха и вырежьте детали по одной. Вырезайте детали аккуратно кончиками ножниц, стараясь не повредить ворс. Стряхните поврежденный ворс перед началом работы над изделием. Обратите внимание на направление ворса!

Подкладочная ткань: Раскройте детали подкладки из поплина, как показано на плане раскладки, располагая центральный край спинки на сгибе ткани, добавьте припуски на швы 10 мм по краям всех деталей изделия.

ПОШИВ:

Техника конструирования: Стачайте швы. Обметывать детали не обязательно,

так как изделие полностью на подкладке. Используйте шов флэтлок на оверлоке или декоративный краеобметочный шов на обычной швейной машинке (например, стежком «соты»). См. иллюстрированные инструкции по окантовке краев бейкой на стр. 44.

Капюшон: Застрочите боковые припуски на концах полосы для кулиски. Сложите кулиску продольно вдвое, изнаночные стороны совместите, стачайте открытые концы. Сложите детали капюшона из основной и подкладочной ткани лицевыми сторонами, стачайте центральный шов. Притачайте

кулиску к лицевому краю капюшона из основной ткани, располагая концы кулиски по меткам выкройки, лицевые стороны совместите. Поместите подкладку капюшона в основную ткань, лицевые стороны совместите, стачайте лицевой край капюшона, располагая кулиску между ними. Отстрочите перекант по подкладке с лицевой стороны близко к линии шва. Выверните капюшон лицевой стороной наружу, стачайте детали из основной и подкладочной ткани по линии горловины в границах припусков на швы. Надрежьте ворс в припусках на швы, чтобы убрать объем.

МАТЕРИАЛЫ:

- 70-75-80-85-90-95-100 см искусственного меха с длинным ворсом (полиамид/полиэстер)
- 70-75-80-85-90-95-100 см хлопкового поплина для подкладки
- 50 см рибаны (хлопок/эластан)
- разъемная молния, длина 35-37-39-41-43-45-47 см

Пошив основной ткани: Сложите рукава регланы с полочками и спинкой лицевыми сторонами, стачайте швы. Стачайте швы рукавов и боковые швы. Оставьте изделие из основной ткани вывернутым наизнанку. Стачайте боковые края каждой манжеты, формируя круги. Сложите манжеты вдвое, изнаночные стороны совместите. Поместите манжету внутрь рукава из основной ткани, лицевые стороны совместите. Приколите и притачайте внешний край нижней планки к изделию из основной ткани, лицевые стороны совместите. Окантуйте края полочек от горловины до меток на нижней планке изделия. Приколите и притачайте капюшон к горловине изделия из основной ткани, выравнивая передние края капюшона по внешним краям окантовки полочек.

Пошив подкладочной ткани: Сложите рукава регланы с полочками и спинкой лицевыми сторонами, стачайте швы. Стачайте швы рукавов и боковые швы. Разутюжьте швы.

Пошив основной и подкладочной ткани: Приколите свободный край нижней планки к нижнему краю изделия из подкладочной ткани, лицевые стороны совместите. Расстегните молнию. Приколите и притачайте тесьму молнии к краю правой полочки из подкладочной ткани, располагая изнаночную сторону тесьмы молнии лицом к лицевой стороне подкладки. Отстрочите на расстоянии 5 мм от зубцов молнии, выравнивая нижний край тесьмы молнии по линии сгиба нижней планки. Притачайте с изнаночной стороны припуски на швы полочек к подкладке близко к линии шва. Оставьте изделие из основной и подкладочной ткани вывернутыми

наизнанку, совместите лицевые стороны (не помещайте рукава друг в друга, оставьте их по отдельности).

Сложите и стачайте изделие из основной и подкладочной ткани по линии горловины, располагая капюшон между ними, выравнивая зубцы молнии по внешнему краю окантовки полочек, лицевые стороны совместите. Надсеките припуски на швы горловины по изогнутой линии, укоротите ворс. Сложите и стачайте рукава из подкладочной и основной ткани вдоль нижних краев, располагая манжеты между ними, слегка натягивая манжеты по мере пошива. Расположите нижнюю планку между основной тканью и подкладкой, поверните припуски на швы планки на изделие, стачайте их до краев полочек насколько это возможно. Выверните изделие лицевой стороной наружу через края полочек.

Аккуратно сметайте края полочек из основной и подкладочной ткани поверх тесьмы молнии, притачайте вдоль линии шва.

Завершение работы: Сложите полосу для завязок втрое и выполните шов флэтлок по центру полосы. Проложите строчку ручным стежком вдоль внешних краев детали помпона и затяните нить. Наполните помпон ворсом, срезанным в процессе кройки и пошива. Затяните нить потуже и сложите припуски на швы помпона внутрь. Проденьте конец завязки в помпон и зашейте прорезь. Проденьте завязки в кулиску капюшона, укоротите её до желаемой длины, пришейте другой помпон на свободный конец завязки. Зафиксируйте завязку, пришив её к кулиске вшивным стежком к краю капюшона. Расчешите ворс в швах с лицевой стороны, чтобы удалить выпавшие ворсинки.

17. Forest фланелевая рубашка в клетку

98-104-110-116-122-128-134 см

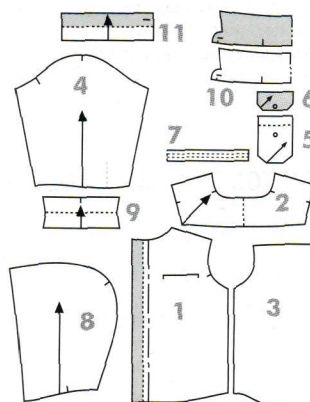
страницы 6, 9



ПЛАН РАСКЛАДКИ:

1 полочка	2
2 кокетка	1
3 спинка	1
4 рукав	2
5 карман	2
6 клапан кармана	2+2
7 окантовка горловины*	1
8 капюшон	2
9 манжета	2

ЛИСТ D Оранжевый



МАТЕРИАЛЫ:

- 65-70-75-80-85-90-95 см фланель в клетку (хлопок)
- 40 см трикотажа в полосу (хлопок/эластан)
- 15 см рибаны (хлопок/эластан)
- 10 см флизелина, Vlieseline® H180
- 7...9 кнопок, Ø 10 мм

РАСКРОЙ:

Раскройте капюшон из трикотажа в полосу, добавьте припуски на швы 8 мм по всем краям, кроме лицевого края капюшона. Раскройте манжеты из рибаны, добавляя припуски на швы 1 см; раскройте также полосу шириной 3,5 см для окантовки лицевого края капюшона. Раскройте остальные детали изделия из фланели как показано на плане раскладки, располагая центр спинки на сгибе ткани, добавьте припуски на швы 1 см по краям всех деталей изделия. Обратите внимание, что кокетка, карманы, клапан кармана и окантовка горловины раскраиваются по косой. *Окантовка горловины уже содержит припуски на швы.

ПОШИВ:

Техника конструирования: Стачайте швы, обметайте края оверлоком или швом «зигзаг». Отстрочите швы и края с лицевой стороны двумя параллельными строчками, если в инструкциях не указано иное. Выполните центральный шов капюшона на оверлоке или краеобметочным эластичным швом на обычной швейной машинке. См. иллюстрированные инструкции по окан-

товке краев бейкой на стр. 44.

Дублирование: Раскройте флизелин для цельнокроенных обтачек полочек и внешних деталей клапанов карманов и приутюжьте его (см. области, закрашенные в серый цвет на техническом рисунке).

Карманы: Застрочите припуски на входах в карманы. Прикрепите половинку кнопок к карманам как показано на выкройке. Сложите и заутюжьте на изнаночную сторону припуски на швы по краям карманов. Приколите и притачайте с лицевой стороны карманы к полочкам как показано на выкройке. Сложите детали клапанов карманов попарно лицевыми сторонами, стачайте нижние и боковые края. Надсеките припуски на швы поперек уголков, разутюжьте швы. Выверните клапаны лицевой стороной наружу, отутюжьте их и отстрочите внешние края с лицевой стороны. Прикрепите половинки кнопок на клапаны карманов как показано на выкройке. Приколите клапаны над карманами, лицевые стороны совместите, отстрочите вдоль открытого края каждого клапана. Сложите клапаны лицевой стороной вверх и выполните фиксирующий шов, скрывая припуски на швы.

Начало работы: Сложите и притачайте полочки и спинку к кокетке, лицевые стороны совместите. Сложите припуски на швы на кокетку, отстрочите с лицевой стороны. Сложите и отутюжьте манжеты, изнаночные стороны совместите. Притачайте манжеты к нижним краям рукавов, лицевые стороны совместите, слегка натягивая манжеты по мере пошива. Стачайте на оверлоке или стежком «зигзаг» припуски на швы, сложите их на рукава и отстрочите манжеты с лицевой стороны. Втачайте рукава в проймы, сложите припуски на швы на изделие и отстрочите с лицевой стороны. Стачайте швы рукавов и боковые швы. Сложите припуски на швы рукавов на одну сторону и притачайте их на несколько сантиметров.

Заутюжьте цельнокроенную обтачку каждой полочки как показано на выкройке. Сложите детали капюшона лицевыми сторонами, стачайте центральный шов. Окантуйте лицевой край капюшона. Приколите и притачайте капюшон к горловине, выравнивая его передние края по меткам на полочках, лицевые стороны совместите.

Заутюжьте припуски на швы на внешний край обтачки полочек, заутюжьте обтачку на полочки,

лицевые стороны совместите (расположите лицевые края капюшона между ними) и притачайте верхние края обтачки к горловине. Приколите и притачайте один край обтачки горловины ко шву со стороны капюшона, располагая концы окантовки с небольшой нахлесткой на обтачку полочек. Надсеките припуски на швы горловины. Сложите припуски на швы на свободный край и притачайте их близко к краю. Выверните уголки горловины полочек лицевой стороной наружу. Приколите и притачайте обтачку к полочкам близко к краю. Застрочите низ изделия.

Завершение работы: Прикрепите кнопки к полочкам, располагая верхнюю близко ко шву горловины, а нижнюю на 8-10 см выше припуска по нижнему краю, остальные — на равном расстоянии между ними.

Возьмите на заметку! Для пошива классической рубашки с воротником, похожую на модель 8 на рост 98 — 134, используйте данную выкройку. Вы найдете детали воротника (10) и манжет (11) на листе с выкройками. Для раскроя и пошива, следуйте инструкциям к модели 8.

18. Arnold твидовые брюки

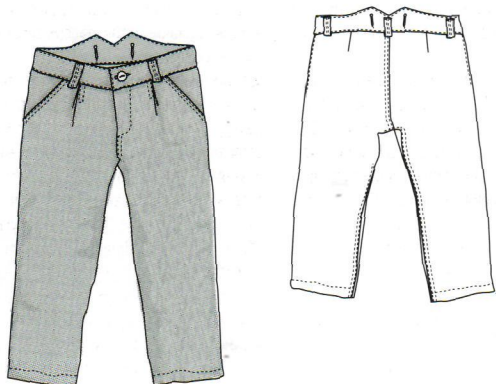
98-104-110-116-122-128-134 см

страницы 6, 9

МАТЕРИАЛЫ:

- 70-75-80-85-90-95 см полушерстяного твида (хлопок/полиэстер/шерсть/полиамид)
- 25 см хлопковой ткани (хлопок)
- 20 см флизелина, Vlieseline® H180

- 1 или 3 металлические кнопки, Ø 16 мм
- брючная молния, длина 8-8-9-9-10-10-11 см
- подходящая по цвету нить, Epic no. 80
- нить для отстрочки неоновой цвета, Gütermann



О ВЫКРОЙКЕ

Эти брюки похожи на модель 9 (представленную в меньших размерах), но без задних карманов. Выкройку заднего кармана вы найдете на листе с выкройками, можете выполнить его согласно инструкциям к модели 9.

РАСКРОЙ:

Раскроите обтачку пояса и нижнюю мешковину

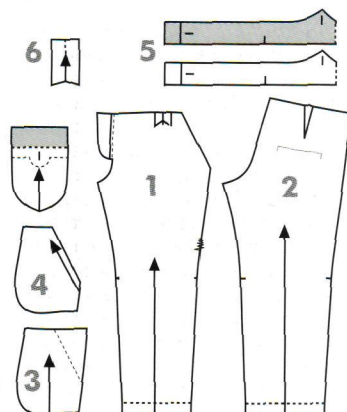
кармана из хлопковой ткани, другие детали изделия из твида как показано на плане раскладки. Расположите центральный край пояса на сгибе ткани, добавьте припуски на швы 1 см по краям всех деталей изделия. Особое внимание уделите меткам по краям левого и правого переднего полотнищ брюк.

Раскроите полосу из твида размером 3 см x 40 см для шлёвок.

ПЛАН РАСКЛАДКИ:

1 переднее полотнище	2
2 заднее полотнище	2
3 верхняя мешковина кармана	2
4 нижняя мешковина кармана	2
5 пояс	1+1
6 гульфик	1
(7 задний карман)	(2)

ЛИСТ В СЕРЫЙ



ПОШИВ:

Техника конструирования: Стачайте швы, обметайте края оверлоком или швом «зигзаг». Отстрочите швы и края двумя параллельными строчками, если в инструкциях не указано иное. Притачайте шлевки, выполните петли и декоративную строчку на боковых швах, используя нить неоновой цвета.

Подготовка: Раскроите флизелин для внеш-

него края пояса и приутюжьте его. Сложите и застрочите складки на передних полотнищах как показано на выкройке. Отстрочите складки с лицевой стороны на 3 см двумя параллельными строчками. Выполните вытачки на заднем полотнище брюк.

Начало работы: Следуйте инструкциям к модели 9. Выполните декоративную строчку по боковым швам, соблюдая метки выкройки.

19. Huntsman шерстяная толстовка

92-98-104-110-116-122-128 см

страницы 8-9



РАСКРОЙ:

Раскроите детали изделия из полушерстяного трикотажа как показано на плане раскладки, располагая центр спинки на сгибе ткани, добавьте припуски на швы 1 см по краям всех деталей изделия, кроме краев полочек и лицевого края капюшона.

Раскроите полосу шириной 5 см из полушерстяного трикотажа для окантовки краев полочек и лицевого края капюшона. Измерьте требуемую длину по выкройке, раскроите окантовку на 10-20% короче, в зависимости от степени растяжимости трикотажа. Раскроите полосу шириной 3 см из хлопкового трикотажа для окантовки швов горловины и обтачки входов в карманы.

ПОШИВ:

Техника конструирования: Стачайте швы, обметайте края оверлоком или швом «зигзаг». Используйте шов флэтлок на оверлоке или декоративный краеобметочный шов на обычной швейной машинке (например, стежком «соты»).

Дублирование: Раскроите термоклеевую усилительную тесьму для плечевых швов спинки, а

также края левой полочки (измерьте требуемую длину тесьмы по выкройке и добавьте припуски на швы). Приутюжьте тесьму к деталям изделия с изнаночной стороны.

Карманы: Притачайте один край обтачки к краю входа в карман, лицевые стороны совместите. Отстрочите перекант. Поверните обтачку на изнаночную сторону, подверните припуски на швы под свободный край и притачайте. Отпарьте входы в карманы.

Расположите мешковину кармана под полочкой, обе лицевой стороной вверх, выровняйте метки мешковины по меткам входа в карман. Притачайте боковые края кармана к припускам на боковые швы полочки. Приколите и притачайте изогнутые края карманов к полочке. Притачайте мешковину кармана швом флэтлок с лицевой стороны полочки.

Начало работы: Сложите полочки и спинку лицевыми сторонами, стачайте плечевые швы. Сложите припуски на швы на спинку, отстрочите швы с лицевой стороны. Подогните низ рукава на лицевую сторону, приколите и отпарьте, отстрочите, используя шов флэтлок. Втачайте

ПЛАН РАСКЛАДКИ:

1 полочка	2
2 спинка	1
3 рукав	2
4 капюшон	2
5 мешковина кармана	2

ЛИСТ С ЧЕРНЫЙ

МАТЕРИАЛЫ:

- 80-85-90-95-100-105-110 см двустороннего полушерстяного трикотажа (шерсть/полиамид)
- хлопковый трикотаж для окантовки горловины и входов в карманы
- 65...75 см термоклеевой усилительной тесьмы, Vlieseline® Formband
- разъемная молния, длина 32-34-36-38-40-42-45 см

рукава в проймы, сложите припуски на швы на изделие и отстрочите швы с лицевой стороны. Стачайте швы рукавов и боковые швы, начиная строчку от нижнего края рукава и завершая ее за 4 см до низа изделия, лицевые стороны совместите. Надсеките припуски и отстрочите оставшийся участок бокового шва, совместив изнаночные стороны. Отпарьте боковые швы. Подогните низ изделия на лицевую сторону, приколите и застрочите, используя шов флэтлок. Сложите припуски на швы рукавов на одну сторону и притачайте их поперек окантовки рукава.

Сложите детали капюшона лицевыми сторонами, стачайте центральный шов. Отстрочите с лицевой стороны прямой строчкой. Приколите и притачайте капюшон к горловине изделия, лицевые стороны совместите. Приколите и притачайте окантовку ко шву горловины на капюшоне, располагая лицевую сторону окантовки лицом к изнаночной стороне капюшона. Слегка надсеките припуски на швы горловины и притачайте их к окантовке близко к линии шва. Сложите припуски на швы под свободный край окантов-

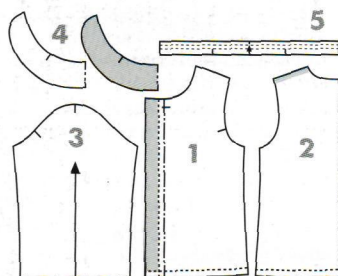
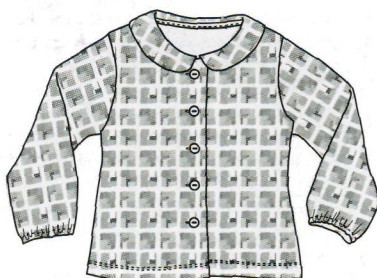
ки, приколите подвернутый край горловины и отстрочите её близко к краю.

Края полочек и молния: Приколите и притачайте окантовку, выкроенную из полушерстяного трикотажа к краям полочек и лицевому краю капюшона, лицевые стороны совместите (используйте светлую сторону трикотажа в качестве лицевой). Перегните окантовку через край изделия на изнаночную сторону, заложите концы бейки на нижнюю планку и приколите свободный край к изнаночной стороне изделия. Притачайте окантовку с лицевой стороны на оверлоке или двойной иглой на обычной швейной машинке. Приколите левую тесьму молнии к левой полочке и притачайте вдоль строчки, фиксирующей окантовку. Наметьте ручным стежком центр середины переда, используя деталь обозначения на выкройке. Расположите полочки внахлест, выравняв центральные линии полочек, застегните молнию. Приколите правую тесьму молнии к правой полочке и поверните концы тесьмы на изнаночную сторону и притачайте вдоль обоих краев.

20. Rounded Square трикотажная блуза

98-104-110-116-122-128-134-140-146 см

страница 4



ПЛАН РАСКЛАДКИ:

1 полочка	2
2 спинка	1
3 рукав	2
4 воротник	2
5 окантовка горловины*	1

ЛИСТ ДЗЕЛЕНЫЙ

МАТЕРИАЛЫ:

- 65-65-70-70-75-75-80-90-95 см вискозного трикотажа с рисунком (вискоза/эластан) или хлопкового трикотажа (хлопок/эластан), степень растяжимости/восстановливаетеости 30%
- 20 см флизелина, Vlieseline® H180
- 35...40 см резинки, ширина 8 мм
- 5-7 пуговиц, ø 12 мм

РАСКРОЙ:

Раскройте детали изделия из трикотажа как показано на плане раскладки, расположите центральный край спинки на сгибе ткани, добавьте припуски на швы 1 см по краям всех деталей изделия. Раскройте внутреннюю деталь воротника с несколько более узким припуском на швы, чем верхнюю деталь.

*Окантовка горловины уже включает припуски на швы.

ПОШИВ:

Техника конструирования: Стачайте швы, кроме швов воротника и горловины, на оверлоке или эластичным краеобметочным швом на обычной швейной машинке. Обметайте швы на оверлоке или стежком «зигзаг».

Дублирование: Раскройте флизелин для подборт и внешней детали воротника и приутюжьте его (см области, закрашенные в серый цвет на техническом рисунке). Раскройте также полоску шириной 10 мм из флизелина для укрепления плечевых швов спинки и приутюжьте его к припускам на плечевые швы.

Начало работы: Сложите полочки и спинку лицевыми сторонами, стачайте плечевые швы. Втачайте рукава в проймы. Стачайте швы рукавов и боковые швы. Обметайте необработанные края полочек и нижний край изделия. Подверните и прострочите край подборта. Заутюжьте обтачку по краю каждой полочки как показано на выкройке. Поверните обтачку на лицевую сторону, сложите и притачайте края обтачки к изделию вдоль линии сгиба припуска нижнего края. Выверните уголки лицевой

стороной наружу. Сложите и заутюжьте припуск по нижнему краю изделия как показано на выкройке и застрочите его на оверлоке или двойной иглой на обычной швейной машинке.

Низ рукавов: Обметайте необработанные края рукавов. Отрежьте резинку размером 17-18-18-19-19-19-20-20 см. Стачайте концы каждой тесьмы, формируя круг, разметьте каждую тесьму на две равные части. Притачайте резинку к изнаночной стороне припусков на швы нижнего края рукава, располагая её близко к краю. Подогните резинку на изнаночную сторону и притачайте по низу рукава, слегка натягивая её по мере пошива.

Воротник: Сложите детали воротника лицевыми сторонами, стачайте их внешние края. Надсеките припуски на швы по внешним краям и отстрочите перекант. Отутюжьте воротник. Отстрочите внешние края воротника близко

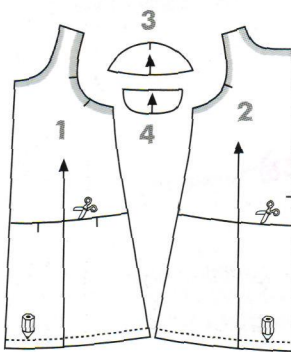
к краю, стачайте открытые края. Приколите и притачайте воротник к горловине изделия, располагая лицевую сторону внутренней детали воротника лицом к лицевой стороне изделия, выравнивая концы воротника по меткам на полочках. Отогните подпорт на на лицевую сторону и притачайте верхние концы обтачки к горловине. Приколите и притачайте один край подборта ко шву горловины со стороны воротника. Надсеките припуски на швы горловины. Выверните уголки лицевой стороной наружу. Сложите припуски на швы под свободный край окантовки и притачайте подвернутый край близко к краю.

Завершение работы: Выполните петли на правой полочке, пришейте пуговицы к левой полочке, располагая верхнюю петлю и пуговицу как показано на выкройке, остальные на расстоянии 5-7 см друг от друга.

21. Cap Sleeve сарафан

98-104-110-116-122-128-134-140-146 см

страница 4



МАТЕРИАЛЫ:

- 65-65-70-70-75-80-85-90 см вельвета с эффектом стрейч (хлопок/эластан), степень растяжимости/восстановливаетеости 20%
- 65-65-70-70-75-80-85-90 см вискозной ткани для подкладки (вискоза)
- 15 см флизелина, Vlieseline® G785
- потайная молния, длина 25-25-25-30-30-35-35-35 см

ПЛАН РАСКЛАДКИ:

	Основная ткань	Подкладка
1 перед	-	2
перед лифа	2	-
переднее полотнище	2	-
2 спинка	-	2
спинка лифа	2	-
заднее полотнище	2	-
3 крылышко рукава	2	2
4 клапан кармана	2	2

ЛИСТ СОРАНЖЕВЫЙ

РАСКРОЙ:

Перед началом работы обработайте ткань, постирав или отпарив её.

Основная ткань: Разделите выкройки переднего и заднего полотнищ на две отдельные части вдоль линий швов. Раскройте детали из вельвета как показано на плане раскладки, добавьте припуски на швы 1 см по всем краям. Обратите внимание на направление ворса вельвета!

Подкладка: Перенесите детали, соблюдая метки на техническом рисунке. Раскройте детали из вискозной ткани как показано на плане раскладки, добавьте припуски на швы 5 мм по низам рукавов, внешнему краю клапана кармана, центральным краям заднего полотнища и припуски на швы 1 см по всем остальным краям изделия. Обратите внимание, что при-

пуск нижнего края подкладки раскраивается вдоль линии сгиба низа изделия из основной ткани.

ПОШИВ:

Техника конструирования: Стачайте швы, обметайте края оверлоком или швом «зигзаг». Отстрочите отделочные строчки.

Дублирование: Раскройте полоску шириной 2 см из флизелина для укрепления горловины и пройм на деталях из основной ткани (см. области, закрашенные в серый цвет на техническом рисунке). Приутюжьте флизелин, выравнивая его края по внешнему краю припусков на швы.

Клапаны карманов: Сложите детали клапанов попарно (внешняя деталь клапана + подкладка клапана) и стачайте их по внешнему

краю. Слегка надсеките припуски и разутюжьте швы. Выверните клапаны лицевой стороной наружу и отутюжьте. Отстрочите с лицевой стороны внешние края клапанов, стачайте их открытые края. Приколите и притачайте к верхнему краю полотнища юбки как показано на выкройке, располагая лицевую сторону подкладки клапана лицом к лицевой стороне полотнища юбки.

Крылышки рукавов: Сложите попарно крылышки рукавов (подкладка + основная ткань), стачайте по нижнему краю. Отстрочите перекант. Совместите изнаночные стороны рукавов из основной и подкладочной ткани, отутюжьте нижние края рукавов, слегка заворачивая край основной ткани под нижнюю часть рукава. Стачайте основную и подкладочную ткань рукава в границах припусков

на швы. Выполните строчку незатянутым стежком вдоль изогнутого края рукавов, слегка затяните нить, чтобы сформировать окаты рукавов.

Основная ткань: Сложите части переда лифа и переднего полотнища, стачайте швы. Сложите припуски на швы на лиф и отстрочите с лицевой стороны. Сложите левую и правую половинки переда, отстрочите шов. Сложите припуски на швы на правую часть переда и отстрочите шов с лицевой стороны. Сложите части спинки лифа и заднего полотнища юбки, стачайте швы. Сложите припуски на швы на спинку лифа и отстрочите швы с лицевой стороны. Сложите перед и спинку из основной ткани лицевыми сторонами, стачайте плечевые швы. Втачайте рукава в проймы, соблюдая метки, лицевые стороны совместите.

Начало работы: Стачайте центральный шов переда из подкладочной ткани. Сложите переднее и заднее полотнища из подкладочной ткани лицевыми сторонами, стачайте плечевые швы. Сложите изделие из основной и подкладочной ткани лицевыми сторонами, стачайте горловину, начиная и заканчивая строчку на расстоянии 3 см от центрального шва спинки. Надсеките припуски на швы горловины. Отстрочите перекант.

Аккуратно отутюжьте горловину. Сложите и стачайте проймы изделий из основной и подкладочной ткани лицевыми сторонами. Надсеките припуски на швы. Выверните изделие лицевой стороной наружу, протягивая заднее полотнище между плечами основной и подкладочной ткани к переднему полотнищу. Притачайте припуски на швы пройма к подкладке близко к строчке, начиная у бокового шва и продолжая к плече-

вому шву насколько это возможно. Аккуратно отутюжьте проймы. Стачайте боковые швы следующим образом: от припуска по нижнему краю изделия из подкладочной ткани к пройме, продолжая до припуска по нижнему краю изделия из основной ткани. Стачайте припуски на швы, отутюжьте.

Застежка-молния: Следуйте инструкциям к модели 6.

Завершение работы: Подогните и застрочите низ изделия из подкладочной ткани (1 см + 1 см). Обметайте необработанный край. Подверните и заутюжьте низ изделия из основной ткани, как показано на выкройке, застрочите. Стачайте боковые швы изделия из основной и подкладочной ткани в границах припусков на швы на 3 см ниже пройма.

22. Melange шерстяное пальто

98-104-110-116-122-128-134-140-146 см

страницы 3-5



РАСКРОЙ:

Используйте сторону с эффектом меланж как лицевую, см. приведенный пример изделия. Раскроите детали изделия из трикотажа как показано на выкройке, располагая центр спинки на сгибе ткани, добавьте припуски на швы 1 см по всем краям.

ПОШИВ:

Техника конструирования: Стачайте швы (за исключением шва горловины), совместив изнаночные стороны деталей, чтобы припуски на швы были видны с лицевой стороны изделия. Разутюжьте каждый шов и срежьте припуски до 5 мм после выполнения строчки. Сложите припуски на карманах, нижний припуск, припуск на нижних краях рукавов, припуск по лицевому краю капюшона и краях полочек на лицевую сторону и притачайте их, используя шов флэтлок близко к внешнему краю припуска. Выполните шов флэтлок на оверлоке или декоративный краеобметочный шов на обычной швейной машинке (например, стежком «соты»).

Карманы: Заколите и застрочите припуски на входах в карманы. Притачайте карманы к полочкам, используя шов флэтлок, как показано на выкройке. Закрепите верхние уголки карманов декоративными стежками (строчки-закрепки узким коротким стежком «зигзаг»).

Начало работы: Сложите полочки и спинку изнаночными сторонами, стачайте плечевые

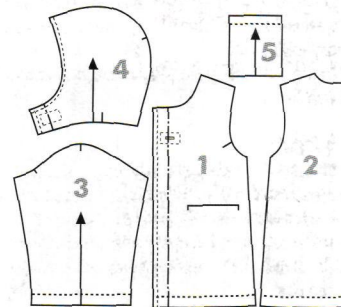
швы. Втачайте рукава в проймы. Стачайте швы рукавов и боковые швы. Сложите, заутюжьте и застрочите припуски шириной 3,5 см по нижним краям рукавов и нижнему краю изделия.

Сложите детали капюшона изнаночными сторонами, стачайте центральный шов капюшона. Сложите и заутюжьте припуск шириной 2 см по лицевому краю капюшона и застрочите, используя шов флэтлок. Приколите капюшон к горловине изделия, изнаночные стороны совместите, застрочите с припуском 1 см. Срежьте припуски на швы со стороны изделия до 5 мм, направьте припуски на изделие и отстрочите швом флэтлок.

Нарисуйте 4-5 прямоугольников каждый размером 3 см x 4 см на двустороннем клеевом флизелине. Отутюжьте клеевой флизелин на лицевую сторону трикотажа, вырежьте прямоугольники по контуру. Удалите бумажную основу клеевого флизелина и отутюжьте прямоугольники на лицевую сторону правой полочки и капюшона для укрепления областей с петлями, располагая два прямоугольника на капюшоне и верхнем уголке полочки, как показано на выкройке, а остальные — под ними на равном расстоянии 7-9 см.

Притачайте прямоугольники близко к краю. Сложите и заутюжьте припуски шириной 2 см по краям полочек и застрочите их швом флэтлок. Притачайте верхние и нижние концы подгиба вручную.

Завершение работы: Выполните петли по центру укрепляющих прямоугольников как показано на выкройке (отстрочите каждую петлю несколько раз, используя короткий стежок). Пришейте пуговицы на ножке на левую полочку, укрепляющие пуговицы под каждую пуговицу на ножке, чтобы зафиксировать их на трикотаже.



ПЛАН РАСКЛАДКИ:

1 полочка	2
2 спинка	1
3 рукав	2
4 капюшон	2
5 карман	2

ЛИСТ С голубой

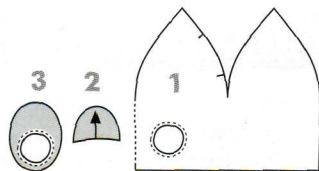
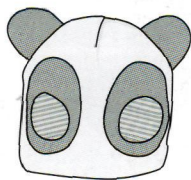
МАТЕРИАЛЫ:

- 95-100-110-120-125-130-135-145-150 см двустороннего полушерстяного меланжевого трикотажа (не сыпется) (шерсть/полиэстер)
- двусторонний клеевой флизелин, Vlieseline® Vliesofix
- 4-5 пуговиц на ножке, Ø 20 мм, и 4-5 небольших пуговицы с двумя отверстиями

23. Panda шапка

48-52-54-56 см (обхват головы)

страницы 3, 5



РАСКРОЙ:

Раскроите детали шапки из плотного махрового трикотажа (основная ткань) и хлопкового трикотажа (подкладочная ткань) как показано на плане раскладки, располагая центр детали шапки на сгибе ткани, добавьте припуски на швы 10 мм по всем краям. Раскроите уши из трикотажа черного цвета с припусками на швы 10 мм. *Раскроите глаза из черного трикотажа (деталь выкройки уже включает припуски на швы).

ПОШИВ:

Техника конструирования: Отстрочите глаза и уши прямым стежком. Выполните остальные швы на оверлоке или краеобметочным эластичным стежком на обычной швейной машинке.

Подготовка: Раскроите флизелин для деталей глаз и ушей и приутюжьте его (см. области, закрашенные в серый цвет на техническом рисунке). Вырежьте отверстия по центру деталей глаз согласно выкройке. Отутюжьте флизелин вокруг прорезей глаз на детали шапки из подкладочной ткани, располагая его вне линии строчки, вырежьте отверстия для глаз на подкладке по линии выкройки.

Глаза: Приколите детали глаз к шапке из основной ткани, располагая лицевую сторону деталей глаз лицом к изнаночной стороне шапки, отстрочите вокруг прорези. Вырежьте отверстия для глаз на шапке из основной ткани. Надсеките припуски на швы. Поверните детали глаз на лицевую сторону шапки из основной ткани и отутюжьте края прорезей для глаз.

ПЛАН РАСКЛАДКИ:

1 деталь шапки	1+1
2 ухо	2+2
3 глаз*	2

ЛИСТ D лиловый

Приколите и притачайте внешние края деталей глаз к шапке из основной ткани близко к краю узким коротким стежком «зигзаг».

Уши: Сложите детали ушей лицевыми сторонами, отстрочите их изогнутые края. Слегка надсеките припуски на швы, выверните уши лицевой стороной наружу и отутюжьте. Стачайте нижние края ушей. Приколите и притачайте уши к шапке из основной ткани как показано на выкройке.

Начало работы: Стачайте вытачки на шапке из основной и подкладочной ткани. Стачайте центральный шов шапки из основной и подкладочной ткани, оставляя небольшую прорезь для того, чтобы скрыть задний шов подкладки. Поместите подкладку в шапку из основной ткани, лицевые стороны совместите, стачайте нижние края. Раз-

МАТЕРИАЛЫ:

- 25...30 см плотного махрового трикотажа (хлопок/полиэстер) и 25...30 см натурального хлопкового трикотажа (хлопок/эластан), степень растяжимости/восстанавливаемости 20-30%
- хлопковый трикотаж черного цвета и флизелин, Vlieseline® H180, для глаз и ушей

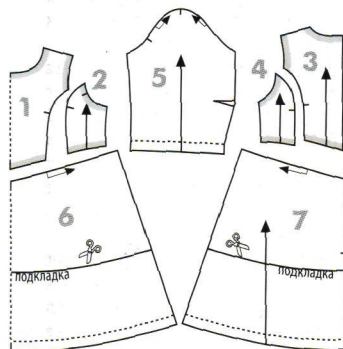
делите основную и подкладочную ткани изделия, сложите изделие (изделие вывернуто наизнанку) вдвое вдоль шва по нижнему краю, сложите и стачайте шапку из подкладки и основной ткани по центральному шву вдоль нижнего края ушей. Выверните изделие лицевой стороной наружу через прорезь в подкладке. Сколите нижний край и отпарьте изделие.

Заутюжьте припуски на швы по краям прорезей для глаз на подкладочной ткани на изнаночную сторону, приколите края прорезей к краям прорезей для глаз шапки из основной ткани и пришейте края вручную. Зашейте прорезь на подкладке. Зафиксируйте основную и подкладочную ткань ручными стежками вдоль заднего шва примерно на 3 см выше нижнего края.

24. Curly Print вельветовое платье

98-104-110-116-122-128-134-140-146 см

страницы 3, 17



МАТЕРИАЛЫ:

- 80-85-90-100-105-110-120-130-135 см слегка тянущегося вельвета (хлопок/эластан)
- 65-70-75-85-90-95-105-115-120 см вискозной ткани для подкладки (вискоза)
- 35 см мягкой тупли (полиамид), ширина 150 см
- 20...25 см флизелина, Vlieseline® G785
- потайная застежка-молния, длина 35-35-35-40-40-40-45-45-45 см

ПЛАН РАСКЛАДКИ:

Вельвет	
1 перед	1
2 рельеф переда	2
3 спинка	2
4 рельеф спинки	2
5 рукав	2
6 переднее полотнище	1
7 заднее полотнище	2
Подкладочная ткань	
1+2 перед	1
3+4 спинка	2
6 переднее полотнище	1
7 заднее полотнище	2

ЛИСТ D голубой

РАСКРОЙ:

Основная ткань: Раскроите детали из вельвета как показано на плане раскладки, располагая центр переда и переднего полотнища на сгибе ткани, добавьте припуски на швы 10 мм по краям деталей изделия. Обратите внимание на направление ворса вельвета.

Подкладочная ткань: Для получения выкройки переда и спинки сложите детали переда и рельефы переда, а также спинки и рельефы спинки. Перенесите детали выкройки для подкладки юбки, соблюдая метки на техническом рисунке. Раскроите детали из подкладочной ткани, как показано на плане раскладки, располагая центральный край переда и переднего полотнища на сгибе ткани, добавьте припуски на швы 5 мм по центральному краям спинки и припуски на швы 10 мм по всем остальным краям деталей подкладки. Раскроите две детали из тюля размером 17 см х 108-112-116-120-124-128-132-136-140 см для оборок по нижнему краю изделия.

ПОШИВ:

Техника конструирования: Стачайте швы, обметайте края оверлоком или швом «зигзаг». Разутюжьте швы и отстрочите. Отстрочите припуски на швы подкладки.

Дублирование: Раскроите полоски флизелина шириной 2 см для укрепления припусков горловины, пройм, талии изделия из основной ткани и приутюжьте его (см области, закрашенные в серый цвет на техническом рисунке).

Перед из основной ткани: Приколите и притачайте рельефы переда к переду, лицевые стороны совместите. Надсеките припуски на швы. Разутюжьте швы и отстрочите. Притачайте рельефы спинки к спинке таким же образом. Сложите и стачайте плечевые швы.

Горловина: Сложите и стачайте плечевые швы изделия из подкладочной ткани. Подверните и прострочите проймы подкладки. Сложите и стачайте изделие из основной и подкладочной ткани по горловине, начиная и заканчивая строчку на расстоянии 3 см от ли-

нии шва по центру спинки, лицевые стороны совместите. Отутюжьте припуски горловины и слегка надсеките их. Отстрочите перекант по линии горловины. Аккуратно отутюжьте горловину.

Юбка: Выполните сборку по верхнему краю полотнищ из подкладочной и основной ткани как показано на выкройке, соберите края до длины лифа. Сколите и стачайте швы талии на изделиях из основной и подкладочной ткани, отутюжьте швы. Отстрочите швы. Стачайте боковые швы на изделиях из основной и подкладочной ткани. Обметайте припуски.

Застежка-молния: Следуйте инструкциям к модели 6.

Рукава: Стачайте вытачки на рукавах. Выполните ряды незатянутой строчкой вдоль окатов рукавов как показано на выкройке. Слегка затяните нить, формируя окаты, придайте форму окатам рукавов отпарив их. Обметайте низки рукавов. Подверните и заутюжьте припуски по нижним краям рукавов и заметайте их вручную

потайным подшивочным стежком. Приколите и притачайте рукава из основной ткани к проймам, лицевые стороны совместите.

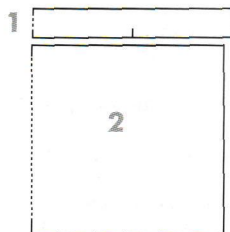
Работа с тюлем: Сложите детали из тюля и стачайте боковые швы. Отметьте точки по центру переднего и заднего полотнищ из тюля. Выполните строчку незатянутым стежком по верхнему краю тюля. Соберите оборку и притачайте ее к нижнему краю подкладки, выравнивая метки по центру переднего и заднего полотнищ и боковым швам, лицевые стороны совместите. Обметайте припуски. Сложите припуски на швы на подкладку юбки, отстрочите с лицевой стороны близко к строчке и аккуратно отутюжьте.

Завершение работы: Обметайте необработанные края низа изделия из основной ткани. Сложите и заутюжьте припуск по нижнему краю и заметайте вручную потайным подшивочным стежком. Обметывать тюль необязательно. Сметайте проймы на изделиях из подкладочной и основной ткани в боковых швах.

25. Odette Tutu юбка из тюля

92-98-104-110-116-122-128-134-140 см

страница 16



ПЛАН РАСКЛАДКИ:

1 пояс	1
2 полотнище	2

ЛИСТ Е серый

МАТЕРИАЛЫ:

- 90-95-100-105-110-115-120-125 см батиста (хлопок)
- 38-40-42-44-46-48-50-52-54 см тюля (полиэстер), ширина 3 м
- спандекс, Gütermann

РАСКРОЙ:

Нижняя юбка и пояс: Раскроите детали изделия из батиста, как показано на плане раскладки, располагая центральный край переднего и заднего полотнищ на сгибе ткани, добавьте припуски на швы 10 мм по всем краям изделия.

Тюлевая юбка: используйте полную длину тюля, указанную в списке материалов. Размеры 92-104: возьмите чуть более узкую ширину тюля, укоротив ее на 40 см с одного края.

ПОШИВ:

Техника конструирования: Стачайте швы, обметайте края оверлоком или швом «зиг-

заг». Не обметывайте нижний край юбки из тюля.

Пояс: Стачайте боковые швы пояса, формируя круг, лицевые стороны совместите. Застрочите припуск (5 см + 5 см) по верхнему краю пояса. Заправьте шпунку спандексом, слегка натягивая нить при наматывании. Выполните эластичные строчки на поясе следующим образом: используйте прямой стежок длиной 2,5...3,5 и слегка уменьшите натяжение нити. В общей сложности выполните 6 строчек с лицевой стороны пояса, располагая первый ряд на 10 мм ниже верхнего края пояса, распо-

лая остальные ряды на расстоянии 10 мм друг от друга. Натягивайте ткань во время пошива, чтобы строчки получились прямыми и параллельными. Переходите от одной строчки к другой, не прерываясь и проходя по припускам центрального края полотнища, зафиксируйте концы нити в начале и конце сборки. Обратите внимание, что первая строчка не будет казаться прямой, область сборки приобретет законченный вид только после отпаривания.

Начало работы: Стачайте боковые края полотнища из тюля (центральный шов заднего полотнища). Разметьте верхний край юбки

из тюля на четверти, выполните строчку незатянутым стежком вдоль верхнего края. Соберите тюль, приколите и притачайте к поясу, лицевые стороны совместите. Сложите деталь юбки из батиста и стачайте боковой шов. Застрочите припуск (1 см + 1 см) по нижнему краю юбки. Отметьте центр переда и спинки на верхнем крае полотнища из батиста. Выполните строчку незатянутым стежком и соберите полотнище до длины пояса. Притачайте полотнище юбки из батиста к поясу, располагая тюль между ними, лицевые стороны совместите. Аккуратно обрежьте нижний край юбки из тюля.

26. Pumpkin Pie трикотажное платье

128-134-140-146-152-158-164-170 см

страницы 54-55



МАТЕРИАЛЫ:

- в общей сложности 110-110-115-115-120-130-140-145 см хлопкового трикотажа с рисунком и в полосу (хлопок/эластан), степень растяжимости/восстанавливаемости 30%
- 40...60 см прозрачной усиленной тесьмы, ширина 5 мм, Framilon®

РАСКРОЙ:

Разделите выкройку переда и спинки, а также переднего и заднего полотнищ юбки на отдельные детали вдоль отмеченных линий. Раскроите детали изделия по отдельным выкройкам как показано на техническом рисунке, располагая центральные края переднего и заднего полотнищ юбки на сгибе ткани, добавьте припуски на швы 7 мм по всем краям изделия, кроме горловины и нижних краев рукавов.

Раскроите полосу из трикотажа шириной 3,5 см для окантовки горловины и низов рукавов. Если вы используете лапку для притачивания косой бейки на расшивальной машине, обрежьте бейку по ширине, соответствующей лапке.

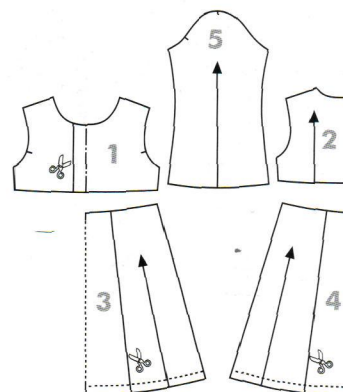
ПОШИВ:

Техника конструирования: Стачайте плечевые швы, швы рукавов и боковые швы, втачайте рукава в проймы на оверлоке или эластичным краеобметочным швом на обычной швейной машинке. Стачайте швы переднего и заднего полотнищ, а также швы талии, слегка натягивая детали по мере пошива. Разутюжьте швы и отстрочите их с лицевой стороны, используя шов флэтлок на оверлоке или декоративный краеобметочный шов на обычной швейной машинке (например, стежком «соты»). См. иллюстрированные инструкции по окантовке краев бейкой на стр. 44.

Дублирование: Раскроите прозрачную усиленную тесьму для укрепления плечевых швов спинки и притачайте ее к припускам на плечевые швы (измерьте требуемую длину по выкройке и добавьте припуски на швы).

Низки рукавов: Соберите нижние края рукавов прозрачной усиленной тесьмой: раскроите две тесьмы размером 19-19-20-20-21-21-22-22 см и притачайте их к нижнему краю рукава с лицевой стороны, располагая их вдоль внешних краев припусков на швы, слегка натягивая по мере пошива. Окантуйте нижние края рукавов.

Начало работы: Стачайте детали переда лицевыми сторонами. Стачайте детали спинки лицевыми сторонами. Стачайте детали переднего полотнища лицевыми сторонами. Стачайте детали заднего полотнища лицевыми сторонами. Приколите полотнища к лифу, стачайте швы. Слегка отпарьте изделие. Сложите переднее и заднее полотнища лицевыми сторонами, стачайте левый плечевой шов. Окантуйте горловину бейкой. Стачайте правый плечевой шов. Сложите припуски на швы на одну сторону и притачайте их поперек окантовки горловины. Втачайте рукава в проймы. Стачайте швы рукавов и боковые швы. Сложите припуски на швы на одну сторону и притачайте их поперек окантовки нижнего края рукава. Сложите и заутюжьте низ изделия, как показано на выкройке, застрочите его на оверлоке или двойной иглой на обычной швейной машинке.



ПЛАН РАСКЛАДКИ:

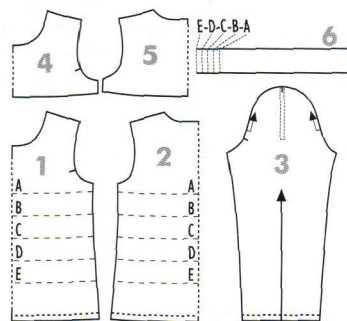
1 перед	1+1
2 спинка	1+1
3 переднее полотнище	1+1+1
4 заднее полотнище	1+1+1
5 рукав	1+1

ЛИСТ D КРАСНЫЙ

27. Misty Day Palette топ с оборками

128-134-140-146-152-158-164-170 см

страницы 54, 57-59



ПЛАН РАСКЛАДКИ:

1 перед	1
2 спинка	1
3 рукав	2
4 внешняя часть переда	1
5 внешняя часть спинки	1
6 оборка А*	2
6 оборка В*	2
6 оборка С*	2
6 оборка D*	2
6 оборка E*	2

ЛИСТ E ОРАНЖЕВЫЙ

РАСКРОЙ:

Раскроите перед, спинку и оборки D и E из трикотажа черного цвета, рукава, внешние части переда и спинки и оборку A из трикотажа светло-серого цвета, остальные детали изделия - из трикотажа темно-серого цвета как показано на плане раскладки, располагая центр переда и спинки на сгибе ткани, добавьте припуски на швы 8 мм по всем краям изделия, кроме горловины. *Внимание! Детали оборок уже включают припуски на швы. Оборки должны быть раскроены точно по контуру выкроек, располагая центральные передние и задние края на сгибе ткани.

Раскроите полосу из трикотажа шириной 3,5 см для окантовки горловины. Если вы используете лапку для притачивания косой бейки на расшивальной машине, обрежьте бейку по ширине, соответствующей лапке.

ПОШИВ:

Техника конструирования: Стачайте швы оверлоком или эластичным краеобметочным швом на обычной швейной машинке. Обметайте нижние края внешних частей переда и спинки, а также нижние края оборок на оверлоке или коротким узким стежком «зигзаг». Притачайте оборки, используя шов флэтлок на оверлоке или декоративный краеобметочный шов на обычной швейной машинке (например, стежком «соты»). Застрочите низ изделия и низки рукавов на оверлоке или двойной иглой на обычной швейной машинке. См. иллюстрированные инструкции по окантовке краев бейкой на стр. 44.

Дублирование: Раскроите прозрачную усиленную тесьму для укрепления плечевых швов спинки и притачайте ее к припускам на плечевые швы (измерьте требуемую длину по выкройке и добавьте припуски на швы).

Рукава: Раскроите две полосы из прозрачной усиленной тесьмы длиной 12 см. Притачайте тесьму по центру рукава как показано на выкройке, слегка натягивая тесьму по мере пошива. Раскроите две полосы прозрачной усиленной тесьмы длиной 20 см и соберите окаты рукавов между метками, притачав тесьму к припускам на швы. Подверните, заутюжьте и застрочите припуски по низам рукавов как показано на выкройке.

Оборки: Обметайте нижние края оборок. Выполните строчку незатянутым стежком вдоль верхних краев оборок, используя нить контрастного цвета. Соберите оборки, приколите и притачайте их к переду и спинке согласно меткам на выкройке. Убедитесь, что оборки переда и спинки точно соответствуют размеру от бокового до бокового шва. Притачайте оборки близко к краю, используя шов флэтлок. Удалите

МАТЕРИАЛЫ:

- 70-70-70-70-100-100-105 см светло-серого, 45...50 см темно-серого и 95-100-105-110-110-115-120-120 см черного вискозного трикотажа (вискоза/эластан), степень растяжимости/восстанавливаемости 30%
- 80 см прозрачной усиленной тесьмы, ширина 5 мм, Framilon®

(если вы хотите сделать топ однотонным, общее количество ткани, которое вам потребуется, составит 130-135-140-140-165-165-180-185 см)

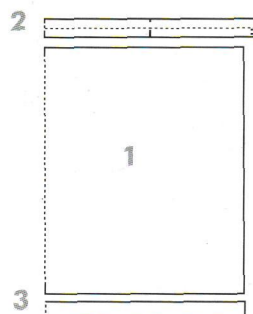
собирающие строчки. Притачайте концы оборок к припускам на боковые швы. Подверните, заутюжьте и застрочите припуски по нижнему краю переда и спинки изделия как показано на выкройке.

Начало работы: Обметайте нижние края внешних частей переда и спинки. Приколите внешние части переда и спинки поверх переда и спинки и притачайте их в границах припусков на швы горловины, плечевых швов, пройм и боковых швов. Сложите перед и спинку лицевыми сторонами, стачайте левый плечевой шов. Окантуйте горловину. Стачайте правый плечевой шов. Сложите припуски на швы на одну сторону и притачайте их поперек окантовки горловины. Втачайте рукава в проймы. Стачайте швы рукавов и боковые швы. Сложите припуски на швы рукавов на одну сторону и притачайте их поперек низов рукавов.

28. Everyday Grey хлопковая юбка

128-134-140-146-152-158-164-170 см

страницы 57-59



ПЛАН РАСКЛАДКИ:

1 полотнище	2
2 пояс	1
3 кант по низу изделия	1

ЛИСТ Е зеленый

МАТЕРИАЛЫ:

- 39-41-43-45-47-49-51-53 см светло-серого 15 см темно-серого хлопкового шамбре (хлопок)
- 55...65 см резинки, ширина 15 мм

РАСКРОЙ:

Раскройте полотнище из светло-серой ткани, пояс и оборку из темно-серой ткани, как показано на плане раскладки, расположите центральный край переднего и заднего полотнищ, оборки

и пояса на сгибе ткани, добавьте припуски на швы 10 мм по остальным краям изделия.

Раскройте полосу из темно-серой ткани размером 3,5 см х 130-132-134-136-138-140-142-144 см для завязок.

ПОШИВ:

Техника конструирования: Стачайте швы, обметайте края оверлоком или швом «зиг-заг». Отстрочите с лицевой стороны изделия близко к краю или строчке.

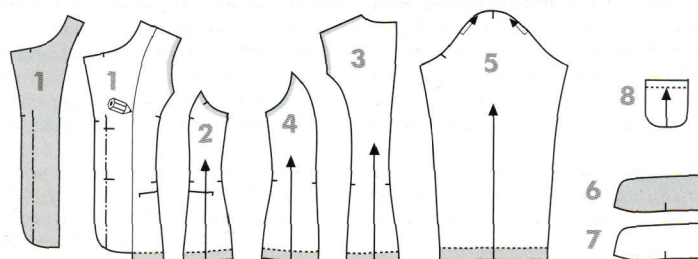
Завязки: Сложите полосу продольно вдвое и заутюжьте. Сложите припуски на швы под продольный край и стачайте края.

Начало работы, Пояс: Следуйте инструкциям к модели 15 (Меоо юбка с карманами-котятми).

29. Sugar Scull блейзер

128-134-140-146-152-158-164-170 см

страница 59



ПЛАН РАСКЛАДКИ:

1 полочка	2
2 рельеф полочки	2
3 спинка	2
4 рельеф спинки	2
5 рукав	2
6 внешняя деталь воротника	1
7 нижняя деталь воротника	1
1 подборт	2
8 карман	2

ЛИСТ Е красный

МАТЕРИАЛЫ:

- 105-110-110-120-135-140-145-150 см набивной ткани (хлопок/эластан), степень растяжимости/восстановливаемости 20%
- 50...65 см флизелина, Vlieseline® G785
- 25...30 см термоклеевой усилительной тесьмы, Vlieseline® Formband
- 40 см эластичной корсажной ленты, ширина 10 мм
- две пуговицы, ø 24 мм

РАСКРОЙ:

Раскройте детали изделия из трикотажа как показано на плане раскладки, добавьте припуски на швы 10 мм по всем краям изделия.

ПОШИВ:

Техника конструирования: Стачайте швы, обметайте края оверлоком или швом «зиг-заг». Отстрочите швы с лицевой стороны, если в инструкциях не указано иное. Застрочите припуски на оверлоке или двойной иглой на обычной швейной машинке.

Дублирование: Раскройте флизелин для областей, окрашенных в серый цвет на техническом рисунке и приутюжьте его. Отрежьте термоклеевую усилительную тесьму для укрепления плечевых швов спинки (измерьте длину по выкройке и добавьте припуски на швы). Приутюжьте тесьму к припускам на плечевые швы с изнаночной стороны.

Начало работы: Приколите подборты к полочкам лицевыми сторонами. Сложите припу-

ски на швы на полочки и отстрочите с лицевой стороны. Приколите и притачайте рельефы спинки к спинке, лицевые стороны совместите, сложите припуски на швы на спинку и отстрочите с лицевой стороны. Сколите и стачайте центральный шов спинки. Отстрочите с лицевой стороны.

Обметайте необработанные верхние края карманов, заколите и застрочите припуски. Сложите и заутюжьте припуски на швы на других краях карманов на изнаночную сторону. Приколите и настрочите карманы на полочки как показано на выкройке. Стачайте плечевые швы, сложите припуски на швы на полочки и отстрочите с лицевой стороны. Стачайте боковые швы, заутюжьте припуски на швы на спинку. Обметайте нижний край изделия. Подверните и заутюжьте низ изделия как показано на выкройке.

Воротник и подборты: Сложите детали воротника лицевыми сторонами, стачайте их

внешние края. Надсеките уголки, разутюжьте швы, выверните воротник лицевой стороной наружу. Отутюжьте воротник, отстрочите края с лицевой стороны. Стачайте открытый край воротника. Приколите и притачайте воротник к горловине изделия, располагая лицевую сторону нижней части воротника лицом к лицевой стороне изделия, выравнивая концы воротника по меткам горловины полочки.

Обметайте внешние и плечевые края подборов. Приколите и притачайте подборты к полочкам, располагая воротник между ними, лицевые стороны совместите. Надсеките припуски на швы горловины, если необходимо. Приколите и притачайте один край корсажной ленты к припускам на швы горловины спинки, располагая концы ленты с нахлесткой на обтачку. Приколите и

притачайте другой край ленты к горловине, скрывая припуски на швы. Надсеките уголки, разутюжьте швы выверните подпорты лицевой стороной наружу. Притачайте плечевые края подборов к припускам на плечевые швы. Отстрочите с лицевой стороны края полочек и горловину от нижнего края изделия до точки прикрепления воротника к горловине. Сложите, заутюжьте и застрочите низ изделия.

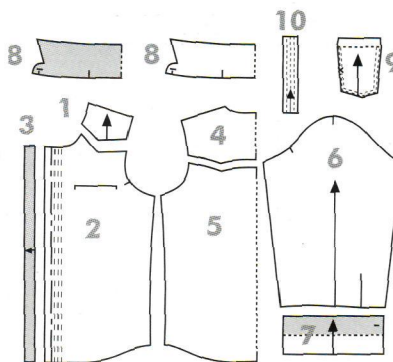
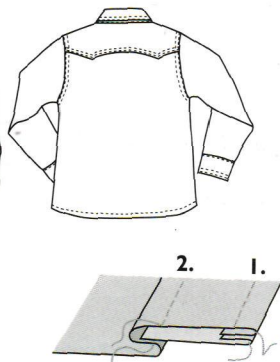
Рукава: Выполните строчки незатянутым стежком вдоль окатов рукава между метками на выкройке и затяните нить, формируя окаты. Стачайте швы рукавов. Подверните, заутюжьте и застрочите низки рукавов. Приколите и втачайте рукава в проймы.

Завершение работы: Выполните петли и пришейте пуговицы к полочкам согласно меткам на выкройке.

30. More Stylish джинсовая рубашка

128-134-140-146-152-158-164-170 см

страницы 2, 54, 56-57



ПЛАН РАСКЛАДКИ:

1 передняя кокетка	2
2 полочка	1+1*
3 обтачка полочки	2
4 задняя кокетка	1
5 спинка	1
6 рукав	2
7 манжета рукава	2
8 воротник	1+1
9 карман	1+1
10 окантовка разреза рукава**	2

ЛИСТ В голубой

МАТЕРИАЛЫ:

- 115-120-125-130-135-140-145-150 см мягкой темно-серой джинсовой ткани (хлопок)
- 20 см светло-серого шамбре (хлопок) для карманов
- 20 см флизелина, Vlieseline® H180
- 8-9 металлических пуговиц, Ø 12 мм

РАСКРОЙ:

Раскройте обтачку полочки, нижнюю деталь воротника, левый карман из светло-серого шамбре, другие детали изделия — из темно-серой джинсовой ткани как показано на плане раскладки, располагая центр спинки на сгибе ткани, добавьте припуски на швы 10 мм по всем краям изделия.

***Внимание!** Раскройте полочки по отдельности: раскройте левую полочку, для раскроя правой полочки на детали выкройки сложите полосу в 15 мм (полоска, формирующая обтачку полочки) и раскройте правую полочку без обтачки.

**Окантовка разреза рукава уже содержит припуски на швы.

ПОШИВ:

Техника конструирования: Стачайте швы, обметайте края оверлоком или швом «зигзаг». Отстрочите швы и края двумя параллельными строчками с лицевой стороны, используйте светло-серую нить для отстрочки, если в инструкциях не указано иное. Выполните верхнюю петлю и пришейте верхнюю пуговицу, а также выполните декоративные строчки-закрепки и декоративную строчку на карманах нитью зеленого цвета.

Дублирование: Раскройте флизелин для областей, окрашенных в серый цвет на техническом рисунке, и приутюжьте его на обтачку, внешние края манжет и внешнюю деталь воротника.

Разрезы на рукавах: Следуйте инструкциям к модели 8.

Обтачка полочек: Притачайте обтачку к полочкам лицевыми сторонами. Разутюжьте швы, сложите обтачку на изнаночную сторону и аккуратно отутюжьте края. Сложите при-

ски на швы обтачки под свободный край на изнаночную сторону, приколите и притачайте обтачку к полочке близко к краю. Прострочите вторую строчку от края полочки на ширину лапки.

Отутюжьте складки вдоль центрального края левой полочки согласно обозначениям на выкройке. Отстрочите внешний край левой полочки (1). Выворачивайте края обтачки по линии сгиба складки, сложите край полочки втрое и отстрочите вдоль сгиба складки (2). Сложите края полочек и аккуратно отутюжьте.

Карманы: Застрочите подгибы по входам в карманы как показано на выкройке. Сложите и заутюжьте припуски на швы на других краях карманов на изнаночную сторону. Приколите и настрочите карманы на полочки: притачайте левый карман двумя непрерывными параллельными строчками, притачайте правый карман таким же образом, но делая разрыв в строчке в 2 см по краю, ближайшему к пройме. Выполните две строчки узким коротким стежком «зигзаг» в месте разрыва крест накрест. Выполните строчки-закрепки на верхних углах карманов (строчки-закрепки выполняются

узким коротким стежком «зигзаг»), располагая их вдоль внутренней ряда отстрочки.

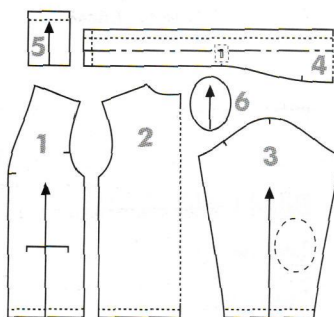
Начало работы: Сложите кокетки с полочкам и спинкой, стачайте швы. Надсеките строчку в уголках, чтобы сделать швы более плавными. Обметайте припуски на швы, сложите их на кокетки и отстрочите с лицевой стороны. Стачайте плечевые швы, сложите припуски на швы на спинку и отстрочите с лицевой стороны. Втачайте рукава в проймы, сложите припуски на швы на изделие и отстрочите с лицевой стороны. Стачайте швы рукавов и боковые швы. Застрочите припуск по нижнему краю изделия. **Воротник, манжеты:** следуйте инструкциям к модели 8.

Завершение работы: Выполните петли на левой полочке, располагая верхнюю — на 4 см ниже шва горловины, остальные — на равном расстоянии 8-9 см друг от друга. Выполните верхнюю петлю и пришейте верхнюю пуговицу нитью зеленого цвета, остальные — нитью светло-серого цвета. Выполните петли и пришейте пуговицы на воротнике и манжетах согласно меткам на выкройке, используя нить светло-серого цвета.

31. Old Skool кардиган

128-134-140-146-152-158-164-170 см

страницы 54, 56



ПЛАН РАСКЛАДКИ:

1 полочка	2
2 спинка	1
3 рукав	2
4 воротник	1
5 карман	2
6 заплатка на локте	2

ЛИСТ Е черный

МАТЕРИАЛЫ:

- 75-90-95-105-115-125-135-140 см двустороннего полушерстяного трикотажа (шерсть/полиамид)
- двусторонний клеевой флизелин, Vlieseline® Vliesofix
- 4-5 объемных деревянных пуговиц и шерстяные нитки для их пришивания.

РАСКРОЙ:

Раскройте детали изделия из полушерстяного трикотажа как показано на листе с выкройкой, располагая центр спинки на сгибе ткани, добавьте 10 мм припусков на швы по всем краям изделия. Используйте более светлую сторону трикотажа как лицевую для воротника, карманов и заплаток на локтях.

ПОШИВ:

Техника конструирования: Стачайте плечевые швы и проймы, а также горловину и воротник швом флэтлок следующим образом: расположите края деталей внахлест с припуском на швы 2 см и выполните шов близко к краю детали с лицевой стороны. Срежьте припуски на швы с изнаночной стороны. Стачайте остальные швы прямым стежком и обметайте их на оверлоке или стежком «зигзаг». Застрочите входы в карманы, низы рукавов, низ

изделия и внешние края воротника, используя шов флэтлок. Выполните шов флэтлок на оверлоке или декоративный краеобметочный шов на обычной швейной машинке (например, стежком «соты»).

Карманы: Сложите и застрочите припуски на входах в карманы. Притачайте карманы к полочкам швом флэтлок как показано на выкройке. Закрепите верхние края карманов декоративными стежками (ряд узким коротким стежком «зигзаг»).

Заплатки на локтях: Приколите заплатки к рукавам как показано на выкройке и притачайте их, используя шов флэтлок.

Начало работы: Приколите и стачайте плечевые швы полочек и спинки, располагая плечевые края спинки снаружи, стачайте швы. Приколите и втачайте рукава в проймы, располагая край проймы снаружи, стачайте швы стежком флэтлок. Стачайте швы рукавов и боковые швы. Сложите и заутюжьте припуски по нижним краям рукавов и застрочите их, используя шов флэтлок.

Воротник: Укрепите места выполнения петель следующим образом: нарисуйте 8-10 прямоугольников, каждый размером 3 см х 4 см на двустороннем клеевом флизелине. Отутюжьте флизелин на трикотаж с изнаночной стороны и вырежьте прямоугольники по контуру. Удалите бумажную основу клеевого

флизелина и отутюжьте прямоугольники на воротник с изнаночной стороны, располагая верхние прямоугольники на правой и левой частях воротника согласно меткам выкройки, остальные на равном расстоянии 9-10 см друг от друга. Притачайте прямоугольники близко к краю. Приколите и притачайте воротник к

полочкам и горловине, располагая припуски на швы воротника с внутренней стороны, притачайте воротник швом флэтлок. Подверните, заутюжьте и застрочите припуски шириной 3 см по нижнему краю изделия. Подверните, заутюжьте и застрочите швом флэтлок припуск шириной 3 см по верхнему

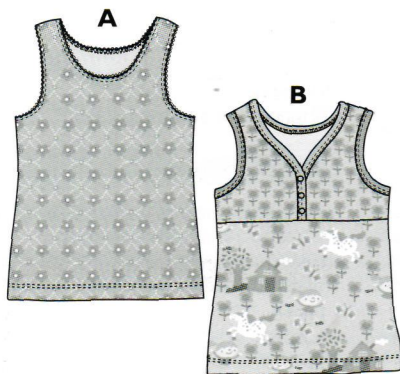
краю воротника. Пришейте нижние края воротника вручную.

Завершение работы: Выполните петли на левой полочке согласно обозначениям на выкройке, располагая их на укрепленных участках. Пришейте пуговицы на правую полочку шерстяной ниткой.

32. Peppi майка

86-92-98-104-110-116-122 см

страницы 61-63



РАСКРОЙ:

Модель А: Раскроите детали изделия из трикотажа как показано на листе с выкройками, располагая центр переда и спинки на сгибе ткани, добавьте припуски на швы 8 мм по всем краям деталей изделия.

Модель В: Раскроите верхнюю часть переда из трикотажа с цветочным орнаментом, а другие детали изделия из трикотажа с рисунком сказочной тематики как показано на плане раскладки. Не добавляйте припуски на швы горловины и пройм. Расположите центральные края переда и спинки на сгибе ткани, добавьте припуски на швы по боковым краям и нижнему краю изделия. Раскроите полосу из рибаны шириной 3,5 см для окантовки горловины и пройм (оранжевую рибану используйте для окантовки горловины, а красную — для окан-

товки пройм). Если вы используете лапку для притачивания косой бейки на распошивальной машине, обрежьте бейку по ширине, соответствующей лапке.

ПОШИВ:

Техника конструирования: Стачайте швы оверлоком или эластичным краеобметочным швом на обычной швейной машинке. Застрочите низ изделия на оверлоке или двойной иглой на обычной швейной машинке. Модель В: См. иллюстрированные инструкции по окантовке краев бейкой на стр. 44.

Пошив, Модель А: Стачайте левый плечевой шов. Отрежьте ажурную резинку для горловины и пройм, измерьте требуемую длину по выкройке (не добавляйте припуски на швы, детали резинки могут быть слегка

ПЛАН РАСКЛАДКИ:

Модель А

1 перед	1
2 спинка	1
Модель В	
3 верхняя часть переда	2
4 нижняя часть переда	1
2 спинка	1

ЛИСТ F коричневый

короче, чем края, которые должны быть окантованы). Разметьте резинку и горловину на четверти. Расположите резинку на линии горловины, лицевые стороны совместите, выравнивая прямые концы резинки по внешнему краю припуска на шов горловины. Притачайте резинку близко к ажурному краю, слегка натягивая горловину и резинку по мере пошива для получения эластичного шва. Поверните резинку лицевой стороной вверх, притачайте ее прямой край к горловине с лицевой стороны оверлоком, двойной иглой или стежком «зигзаг» на обычной швейной машинке.

Стачайте правый плечевой шов. Окантуйте проймы резинкой таким же образом, что и горловину. Стачайте боковые швы. Подверните, заутюжьте и застрочите низ изделия,

МАТЕРИАЛЫ:

Модель А

- 45-50-50-55-55-60-60 см хлопкового трикотажа с цветочным рисунком (хлопок/эластан),
степень растяжимости/
восстанавливаемости 30%
- 110...130 см ажурной резинки, ширина 8 мм

Модель В

- 25 см с хлопкового трикотажа цветочным рисунком и 45-50-50-55-55-60-60 см со сказочной тематикой (хлопок/эластан),
степень растяжимости/
восстанавливаемости 30%
- 5 см рибаны красного и оранжевого цвета (хлопок/эластан)
- три маленькие пуговицы, ø 8 мм

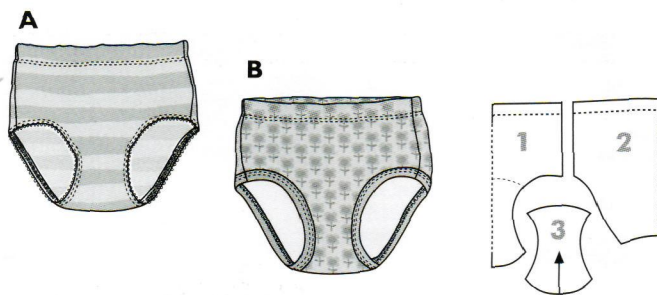
как показано на выкройке. Сложите припуски на плечевые швы у горловины и припуски на боковые швы у пройм на одну сторону и пришейте их вдоль резинки короткими стежками вперед-назад.

Начало работы, Модель В: Сложите перед и спинку лицевыми сторонами, стачайте плечевые швы. Окантуйте горловину и проймы. Расположите внахлест центральные края переда и стачайте их вдоль строчки притачивания окантовки горловины. Стачайте верхнюю и нижнюю части переда лицевыми сторонами. Стачайте боковые швы, сложите припуски на боковые швы на одну сторону и притачайте их поперек окантовки пройм. Сложите, заутюжьте и застрочите низ изделия как показано на выкройке. Для украшения пришейте пуговицы на ложный вырез.

33. Annica трусики

92-98-104-110-116-122-128-134-140-146-152-158-164-170 см

страница 63



РАСКРОЙ:

Модель А: Раскроите детали изделия из трикотажа как показано на плане раскладки, располагая центр переднего и заднего полотнищ на сгибе ткани, добавьте припуски на швы 8 мм по всем краям деталей изделия.

Модель В: Раскроите детали изделия из трикотажа как показано на плане раскладки, распо-

лагая центр переднего и заднего полотнищ на сгибе ткани, добавьте припуски на швы 8 мм по всем краям деталей изделия, кроме вырезов для ног. Раскроите полосу из рибаны шириной 3,5 см для окантовки краев вырезов для ног. Если вы используете лапку для притачивания косой бейки на распошивальной машине, обрежьте бейку по ширине, соответствующей лапке.

ПЛАН РАСКЛАДКИ:

1 переднее полотнище	1
2 заднее полотнище	1
3 ластовица	1

ЛИСТ F лиловый

ПОШИВ:

Техника конструирования: Стачайте швы оверлоком или эластичным краеобметочным швом на обычной швейной машинке. Застрочите кулиску на поясе оверлоком или двойной иглой на обычной швейной машинке. Модель В: См. иллюстрированные инструкции по окантовке краев бейкой на стр. 44.

МАТЕРИАЛЫ:

- 30-30-35-35-35-35-35-35-40-40-40-40 см хлопкового трикотажа с рисунком или в полосу (хлопок/эластан),
степень восстанавливаемости/
растяжимости 30%
- 50...65 см резинки, ширина 15 мм, для пояса
- 60...100 см ажурной резинки, ширина 8 мм, модель А
- 5 см рибаны (хлопок/эластан), модель В

Начало работы: Сложите переднее и заднее полотнища лицевыми сторонами вдоль линии шва ластовицы. Приколите ластовицу к линии шва, располагая лицевую сторону ластовицы лицом к изнаночной стороне заднего полотнища, стачайте шов. Сложите ластовицу на переднее полотнище лицевой стороной вверх, сложите припуски на швы ластовицы на изнаночную сторону и притачайте к переднему

полотнищу прямым стежком или стежком «зигзаг».

Модель А: Отрежьте две полоски ажурной резинки для окантовки краев изделия: измерьте требуемую длину резинки по выкройке (не добавляйте припуски на швы поскольку резинка может быть слегка короче, чем края, которые должны быть окантованы). Разметьте

резинку и края вырезов для ног, которые будут окантованы, на четверти. Расположите резинку по краю изделия, выравнявая прямой край резинки по внешнему краю припуска на шов выреза для ног, соблюдая при этом метки четвертей, лицевые стороны совместите. Притачайте резинку близко к ажурному краю, натягивая изделие и резинку для получения

эластичного шва. Сложите резинку лицевой стороной вверх и притачайте ее прямой край к краю изделия с лицевой стороны на оверлоке, двойной иглой или стежком «зигзаг» на обычной швейной машинке. Стачайте боковые швы. Сложите припуски швы на одну сторону и пришейте их вдоль резинки короткими стежками вперед-назад.

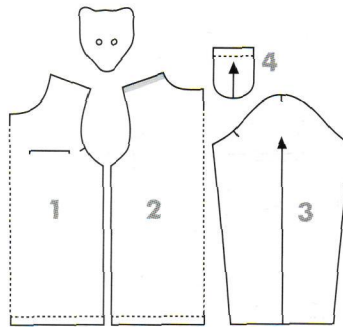
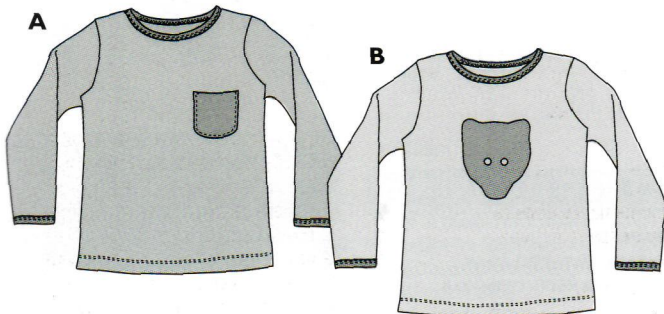
Модель В: Окантуйте вырезы для ног рибаной. Стачайте боковые швы, сложите припуски на швы на одну сторону и притачайте поперек окантовки.

Обе модели: Сложите, заутюжьте и застрочите кулиску на поясе согласно меткам на выкройке, оставляя небольшую прорезь для продевания резинки. Проденьте резинку в кулиску, стачайте ее концы, зашейте прорезь.

34. Mr. Bear футболка с длинными рукавом

92-98-104-110-116-122 см

страницы 1, 6-7, 61-62



ПЛАН РАСКЛАДКИ:

1 перед	1
2 спинка	1
3 рукав	2
4 карман, модель А	1
аппликация «медведь», модель В	

ЛИСТ F голубой

МАТЕРИАЛЫ:

- 45-50-50-50-55-55-60 см однотонного хлопкового трикотажа (хлопок/эластан), степень растяжимости/восстанавливаемости 30%
- хлопковый трикотаж контрастного цвета для кармана (модель А) и для аппликации (модель В)
- 8 см рибаны (хлопок/эластан)
- 15...20 см термоклеевой усиленной тесьмы, Vlieseline® Formband

Для аппликации, модель В:

- двусторонний клеевой флизелин, Vlieseline® Vliesofix
- отрывной флизелин, Vlieseline® Stickvlies

РАСКРОЙ:

Раскройте детали изделия из хлопкового трикотажа как показано на плане раскладки, располагая центр переда и спинки на сгибе ткани, добавляйте припуски на швы 8-10 мм по всем краям деталей изделия, кроме горловины и низов рукавов. Обратите внимание, что для модели А карман выкраивается из трикотажа контрастного цвета. Раскройте полосу из рибаны шириной 3,5 см для окантовки горловины и низов рукавов. Если вы используете лапку для притачивания косой бейки на расшивальной машине, обрежьте бейку по ширине, соответствующей лапке.

ПОШИВ:

Техника конструирования: Стачайте швы оверлоком или эластичным краеобметочным швом на обычной швейной машинке. Застрочите низы рукавов на оверлоке или двойной иглой на обычной швейной машинке. См. иллюстрированные инструкции по окантовке краев бейкой на стр. 44.

Дублирование: Отрежьте термоклеевую усиленную тесьму для укрепления плечевых швов спинки (измерьте требуемую длину по выкройке и добавьте припуски на швы). Приутюжьте тесьму к припускам на плечевые швы с изнаночной стороны.

Карман, модель А: Обметайте необработанный край входа в карман, заутюжьте припуск как показано на выкройке. Выполните строчку незатынутым стежком вдоль изогнутых краев кармана. Подготовьте шаблон, используя выкройку кармана. Расположите шаблон на изнаночной стороне кармана и затяните нить, чтобы повернуть припуски на швы кармана через край шаблона к изнаночной стороне. Отутюжьте карман с лицевой стороны. Приколите и настрочите карман согласно меткам.

Аппликация, модель В: Раскройте детали из двустороннего клеевого флизелина чуть большего размера, чем изображение аппликации. Перенесите аппликацию с листа с выкройками на бумажную основу двустороннего флизелина. Оту-

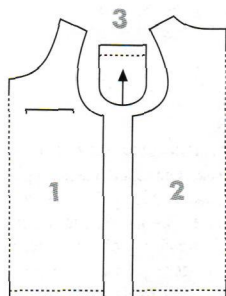
тюжьте изображение на изнаночную сторону трикотажа контрастного цвета и вырежьте по контуру. Удалите бумажную основу двустороннего флизелина и отутюжьте изображение на лицевую сторону переда. Приколите отрывной флизелин к изнаночной стороне переда под аппликацию. Отстрочите аппликацию близко к краю прямым стежком (укоротите длину стежка и либо используйте отделочную нить для отстрочки, либо отстрочите края аппликации дважды). Удалите отрывной флизелин.

Начало работы: Окантуйте нижние края рукавов. Стачайте левый плечевой шов. Окантуйте горловину. Стачайте правый плечевой шов. Сложите припуски на швы на одну сторону, притачайте их поперек окантовки горловины. Втачайте рукава в проймы. Стачайте швы рукавов и боковые швы. Сложите припуски на швы на одну сторону и притачайте их поперек окантовки низов рукавов. Сложите, заутюжьте и застрочите низ изделия как показано на выкройке.

35. Tommy майка

92-98-104-110-116-122-128-134-140-146 см

страница 60



ПЛАН РАСКЛАДКИ:

1 перед	1
2 спинка	1
3 карман	1

ЛИСТ F черный

МАТЕРИАЛЫ:

- 45-50-50-50-55-55-60-60 см хлопкового трикотажа в полосу (хлопок/эластан), степень растяжимости/восстанавливаемости 30%
- хлопковый трикотаж контрастного цвета для кармана
- 8 см рибаны (хлопок/эластан)

РАСКРОЙ:

Раскроите детали изделия из трикотажа как показано на плане раскладки, располагая центр переда и спинки на сгибе ткани, добавьте припуски на швы 8-10 мм по всем краям деталей изделия, кроме горловины и пройм. Обратите внимание, что карман выкраивается из трикотажа контрастного цвета. Раскроите

полоску из рибаны шириной 3,5 см для окантовки горловины и пройм.

ПОШИВ:

Техника конструирования: Стачайте швы оверлоком или эластичным краеобметочным швом на обычной швейной машинке.

Застрочите низ изделия на оверлоке или двойной иглой на обычной швейной машинке. См. иллюстрированные инструкции по окантовке краев бейкой на стр. 44.

Карман: Следуйте инструкциям к модели 34А.

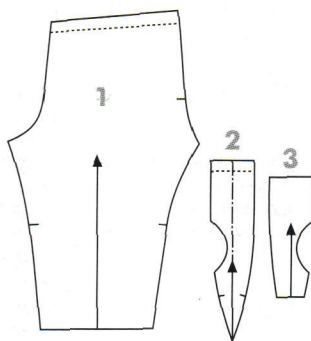
Начало работы: Стачайте левый плечевой шов. Окантуйте горловину. Стачайте правый

плечевой шов. Сложите припуски на плечевые швы на одну сторону и притачайте их поперек окантовки горловины. Окантуйте проймы. Стачайте боковые швы, сложите припуски на одну сторону и притачайте их поперек окантовки пройм. Подверните, заутюжьте и застрочите низ изделия как показано на выкройке.

36. Small John's кальсоны

92-98-104-110-116-122 см

страницы 60-62

**РАСКРОЙ:**

Раскроите детали изделия из трикотажа как показано на плане раскладки, добавьте припуски на швы 8-10 мм по всем краям деталей изделия, кроме низов брючин и входа в гульфик. Раскроите полоску из рибаны шириной 3,5 см для окантовки краев гульфика и низов брючин. Если вы используете лапку для притачивания косой бейки на расшивальной машине, обрежьте бейку по ширине, соответствующей лапке.

ПОШИВ:

Техника конструирования: Стачайте швы оверлоком или эластичным краеобметочным

швом на обычной швейной машинке. Отстрочите с лицевой стороны гульфик и средний шов стежком флэтлок на оверлоке или подходящим декоративным краеобметочным швом на обычной швейной машинке (например, стежком «соты»). Застрочите кулиску на оверлоке или двойной иглой на обычной швейной машинке. См. иллюстрированные инструкции по окантовке краев бейкой на стр. 44.

Подготовка: Окантуйте низки брючин и края гульфика. Обметайте необработанные нижние края внутренней части гульфика оверлоком или стежком «зигзаг». Расположите части гульфика одна на дну, обе лицевой стороной вверх,

ПЛАН РАСКЛАДКИ:

1 полотно	2
2 внешняя часть гульфика	1
3 внутренняя часть гульфика	1

ЛИСТ D ЧЕРНЫЙ

стачайте их в границах припусков на швы (обратите внимание, что верхний край внутренней части выравнивается по меткам для линии сгиба кулиски на поясе).

Начало работы: Сложите полотно изделия пополам лицевыми сторонами, стачайте шаговые швы. Приколите лицевую сторону гульфика к лицевой стороне брюк, лицевые стороны совместите, стачайте. Надсеките припуски на швы, если необходимо, сложите их на полотно и отстрочите швом флэтлок. Приколите левое полотно к правому и гульфику, лицевые стороны совместите, стачайте средний шов. Надсе-

МАТЕРИАЛЫ:

- 60-65-65-70-70-80 см натурального хлопкового трикотажа с рисунком (хлопок/эластан), степень растяжимости/восстанавливаемости 30%
- 5 см рибаны (хлопок/эластан)
- 50...55 см резинки, ширина 20 мм

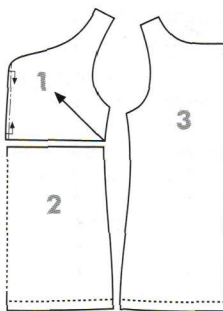
ките припуски на швы, если необходимо, сложите припуски на швы на полотно и отстрочите с лицевой стороны от пояса на заднем полотнище швом флэтлок.

Завершение работы: Сложите припуски на шаговые швы на нижних краях брючин на одну сторону и притачайте их поперек окантовки. Сложите, заутюжьте и застрочите кулиску на поясе, как показано на выкройке, оставляя небольшую прорезь для резинки. Измерьте и отрежьте резинку, чтобы она подходила талии ребенка. Проденьте резинку в кулиску и стачайте ее края. Зашейте прорезь.

37. Polka Stripes майка

128-134-140-146-152-158-164-170 см

страницы 64-65

**РАСКРОЙ:**

Раскроите детали изделия из трикотажа как показано на плане раскладки. Расположите центр выкройки переда и спинки на сгибе ткани и добавьте припуски на швы 8 мм по всем краям изделия, кроме горловины и пройм. *Обратите внимание, что верхняя часть переда выкраивается по косой.

Раскроите полоску из рибаны шириной 3,5 см для окантовки горловины и пройм. Если вы ис-

пользуете лапку для притачивания косой бейки на расшивальной машине, обрежьте бейку по ширине, соответствующей лапке.

ПОШИВ:

Техника конструирования: Стачайте швы оверлоком или эластичным краеобметочным швом на обычной швейной машинке. Застрочите низ изделия оверлоком или двойной иглой на обычной швейной машинке. См. иллюстриро-

ванные инструкции по окантовке краев бейкой на стр. 44.

Начало работы: Разделите прозрачную эластичную тесьму на две равные части. Соберите верхнюю часть переда по центру, притачав тесьму, расположите тесьму между метками и натягивайте ее по мере пошива. Приколите верхнюю часть переда к спинке лицевыми сторонами, стачайте плечевые швы. Окантуйте горловину и проймы. Расположите

МАТЕРИАЛЫ:

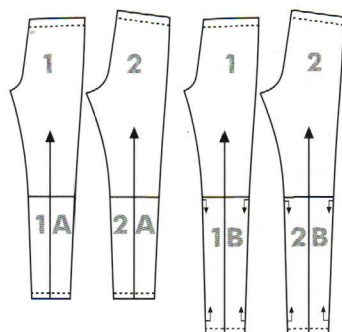
- 55-55-60-60-65-65-70-70 см хлопкового трикотажа в полоску (хлопок/эластан), степень растяжимости/восстанавливаемости 30%
- 10 см рибаны (хлопок/эластан)
- 15 см прозрачной усилительной тесьмы, ширина 5 мм, Framilon®
- три небольшие пуговицы, ø 8 мм

внахлест края по центру переда и стачайте их вдоль строчки притачивания окантовку горловины. Стачайте верхнюю и нижнюю части переда, лицевые стороны совместите. Стачайте боковые швы, сложите припуски на швы на одну сторону и притачайте их поперек окантовки пройм. Подверните, заутюжьте и застрочите низ изделия как показано на выкройке. Пришейте пуговицы на перед для украшения.

38. Thousand Dots леггинсы

128-134-140-146-152-158-164-170 см

страницы 54-55, 64-65



РАСКРОЙ:

Перед началом работы совместите детали выкройки 1 + 1A и 2 + 2A или 1 + 1B и 2 + 2B. Раскроите детали изделия из трикотажа как показано на плане раскладки, добавляя припуски на швы по всем краям деталей изделия.

ПОШИВ:

Техника конструирования: Стачайте швы оверлоком или эластичным краеобметочным швом на обычной швейной машинке. Застрочите кулиску и припуски по нижним краям брючин на оверлоке или двойной иглой на обычной швейной машинке.

Сборка на брючинах, модель B: Разрежьте прозрачную усиленную тесьму на четыре

ПЛАН РАСКЛАДКИ:

Модель A

1+1A переднее полотнище 2
2+2A заднее полотнище 2

Модель B

1+1B переднее полотнище 2
2+2B заднее полотнище 2

ЛИСТ F ЗЕЛЕНый

МАТЕРИАЛЫ:

- 85-90-95-95-100-105-110-115 см натурального хлопкового трикотажа рисунком (хлопок/эластан), степень растяжимости/восстанавливаемости 30% (модель A)
- 95-100-105-105-110-115-120-125 см натурального хлопкового трикотажа (хлопок/эластан), степень растяжимости/восстанавливаемости 30% (модель B)
- 55...65 см резинки, ширина 20 мм
- 110...160 см прозрачной усиленной тесьмы, ширина 5 мм, Framilon®, (модель B)

равные части. Притачайте их к переднему полотнищу в пределах припусков на швы, располагая тесьму между метками, слегка натягивая по мере пошива.

Начало работы: Сложите переднее и заднее полотнища лицевыми сторонами, стачайте боковые швы. Подверните, заутюжьте и застрочите швом флэтлок низки брючин. Стачайте шаговые швы. Сложите припуски

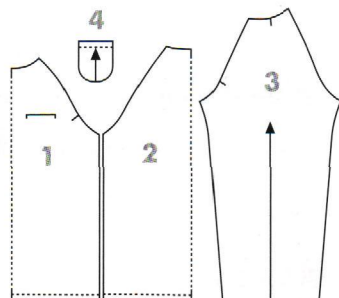
на швы на одну сторону и притачайте их поперек низков брючин. Стачайте средний шов.

Сложите, заутюжьте и застрочите кулиску согласно обозначениям на выкройке, оставляя небольшую прорезь для резинки. Измерьте и отрежьте резинку, чтобы она подходила талии ребенка. Проденьте резинку в кулиску и стачайте ее концы. Зашейте прорезь.

39. Autumn Stripes футболка с рукавами регланами

128-134-140-146-152-158-164-170 см

страницы 56, 64-65



ПЛАН РАСКЛАДКИ:

1 перед 1
2 спинка 1
3 рукав 2
4 карман 1

ЛИСТ F КРАСНый

МАТЕРИАЛЫ:

- 65-70-70-80-110-120-130-140 см натурального хлопкового трикотажа в полоску и однотонного трикотажа (хлопок/эластан), степень растяжимости/восстанавливаемости 30%
- 5 см рибаны (хлопок/эластан)

РАСКРОЙ:

Раскроите карман из однотонного трикотажа, другие детали изделия из трикотажа в полоску как показано на плане раскладки, расположите центр переда и спинки на сгибе ткани, добавьте припуски на швы 8 мм по всем краям деталей изделия, кроме горловины и низков рукавов.

Раскроите полосу из рибаны размером 3,5 см для окантовки горловины и низков рукавов. Если вы используете лапку для притачивания косой бейки на распошивальной машине,

обрежьте бейку по ширине, соответствующей лапке.

ПОШИВ:

Техника конструирования: Стачайте швы оверлоком или эластичным краеобметочным швом на обычной швейной машинке. Застрочите припуск на входе в карман оверлоком или двойной иглой на обычной швейной машинке. См. иллюстрированные инструкции по окантовке краев бейкой на стр. 44.

Карман: Сложите, заутюжьте и застрочите припуск по краю входа в карман как показано на выкройке. Выполните строчку незатянутым стежком вдоль изогнутых краев карманов. Подготовьте шаблон, используя выкройку кармана. Расположите шаблон на изнаночной стороне кармана и затяните нить, чтобы повернуть припуски на швы кармана через край шаблона к изнаночной стороне. Отутюжьте карман с лицевой стороны. Приколите и настрочите карман согласно меткам.

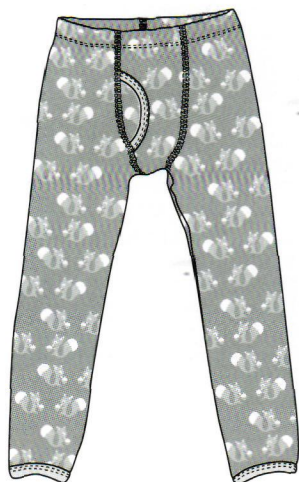
Начало работы: Приколите рукава регланы к переду изделия лицевыми сторонами, стачайте швы. Приколите левый рукав к спинке, стачайте левый шов спинки. Окантуйте горловину. Стачайте правый шов спинки. Сложите припуски на швы на одну сторону и притачайте их поперек окантовки горловины. Окантуйте низки рукавов. Стачайте швы рукавов и боковые швы. Сложите припуски на швы на одну сторону и притачайте их поперек окантовки низков рукавов. Сложите, заутюжьте и застрочите низ изделия.

Сказочные ткани на сайте: <http://www.etsy.com/shop/Ottobredesign>,

мы также предлагаем флизелин Vlieseline® и прозрачную эластичную ленту Framilon®.

Вы можете разместить заказ в удобное для Вас время по электронной почте

ottobre@ottobre.fi

**МАТЕРИАЛЫ:**

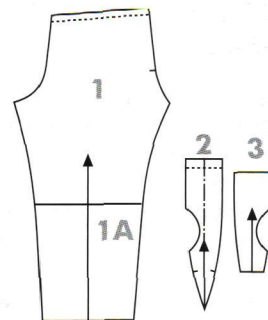
- 85-90-95-100-105-110-115 см натурального хлопкового трикотажа с рисунком (хлопок/эластан), степень растяжимости/восстанавливаемости 30%
- 5 см рибаны (хлопок/эластан)
- 55...68 см резинки, ширина 20 мм

РАСКРОЙ:

Перед началом работы совместите детали выкройки 1 + 1А.

Раскроите детали изделия из трикотажа как показано на плане раскладки, добавьте припуски на швы 8-10 мм по всем краям деталей изделия, кроме краев входа в гульфик и низов брючин. Раскроите полосу из рибаны шириной 3,5 см для окантовки краев входа в гульфик и нижних краев брючин. Если вы используете лапку для притачивания косой бейки на распошивальной машине, обрежьте бейку по ширине, соответствующей лапке.

Начало работы: Следуйте инструкциям к модели 36.

**ПЛАН РАСКЛАДКИ:**

- | | |
|-----------------------------|---|
| 1+1А полотнище | 2 |
| 2 внешняя часть гульфика | 1 |
| 3 внутренняя часть гульфика | 1 |

ЛИСТ F СЕРЫЙ**ОКАНТОВКА КРАЕВ БЕЙКОЙ**

Бейка может быть раскроена из рибаны или из той же ткани, что и все изделие. Наиболее подходящий трикотаж - тот, что не покрывается катышками, как интерлочный трикотаж или рибана.

Окантовка может быть притачана к изделию оверлоком при помощи специальной лапки. При использовании специальной лапки, бейка раскраивается до ширины, соответствующей настройкам оверлока. Определить точную ширину бейки заранее сложно, вы найдете свою технику для притачивания бейки экспериментальным путем. Края, окантованные бейкой, будут смотреться достаточно профессионально.

Если вы хотите притачать бейку на обычной швейной машинке, следуйте следующим инструкциям:

1. Измерьте длину края, который будет окантован, по выкройке (=X см).
2. Определите длину окантовки.

Бейка раскраивается из трикотажа для конкретного изделия (степень растяжимости/восстанавливаемости 20-30%)

Длина окантовки = 0.85 * длину края, который будет окантован, X см

Бейка раскраивается из рибаны (степень растяжимости/восстанавливаемости 40-50%)

Длина окантовки = 0.70 * длину края, который будет окантован, X см

Внимание! Растяжимость разных видов трикотажа различна, длина окантовки проверяется экспериментальным путем на кусочке ткани перед притачиванием к готовому изделию.

Раскроите окантовку шириной 4 см, если предполагается, что её окончательная ширина 10-12 мм.

3. Притачайте окантовку:

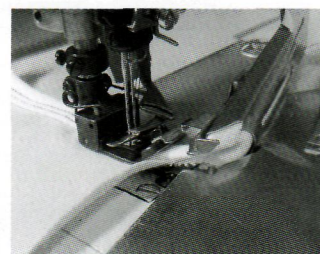
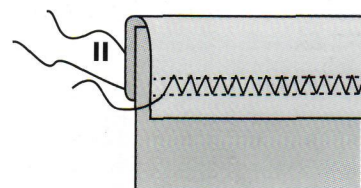
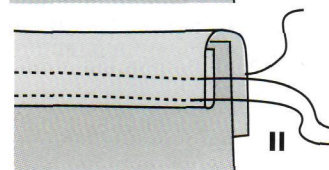
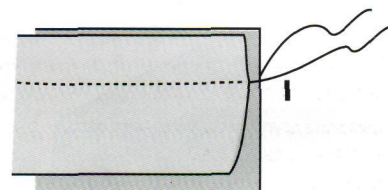
Разметьте четверти на окантовке и крае, который будет окантован.

Притачайте один край бейки к краю изделия, выравнявая метки четвертей и натягивая окантовку вдоль изогнутых краев изделия, лицевые стороны совместите. Выполните прямую строчку на обычной швейной машинке или альтернативный стежок на оверлоке. Строчка 1

Подогните другой край окантовки через изнаночную сторону изделия и прострочите по лицевой стороне двойной иглой близко к краю. Строчка 2

Обрежьте лишние припуски на швы окантовки с изнаночной стороны изделия.

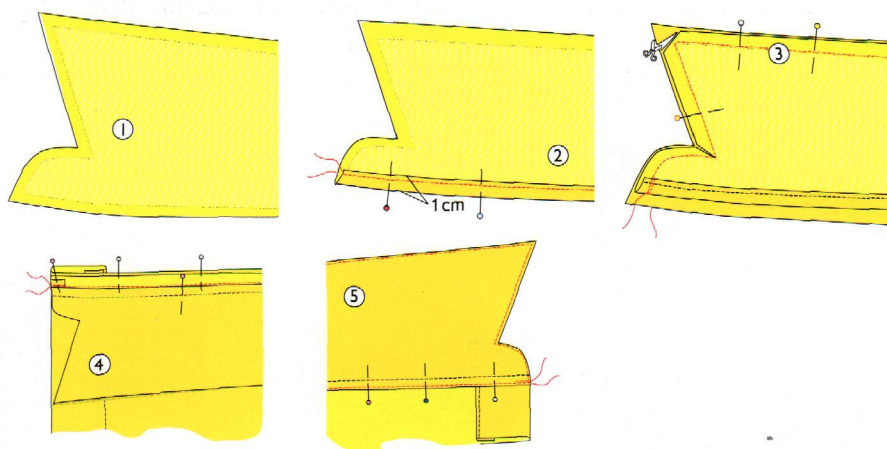
Внимание! При окантовке горловины футболки трикотажной бейки, натягивайте одновременно края окантовки и край изделия, к которому она притачивается, чтобы получить эластичную строчку.



ДВА В ОДНОМ: ВОРОТНИК СО СТОЙКОЙ

Модели 8, 30

1. Раскройте детали воротника и перенесите на них метки выкройки. Раскройте внешнюю часть воротника на несколько см больше, чем нижнюю. Приутюжьте флизелин к внешней детали воротника.
2. Сложите припуски на швы горловины на внешней детали воротника на изнаночную сторону, отутюжьте и притачайте вдоль края.
3. Стачайте детали воротника, надсеките припуски на швы поперек уголков и выверните воротник лицевой стороной наружу.
4. Приколите и притачайте нижнюю часть воротника к горловине, лицевые стороны совместите.
5. Приколите внешнюю деталь воротника к горловине и притачайте близко к краю. Отстрочите воротник.

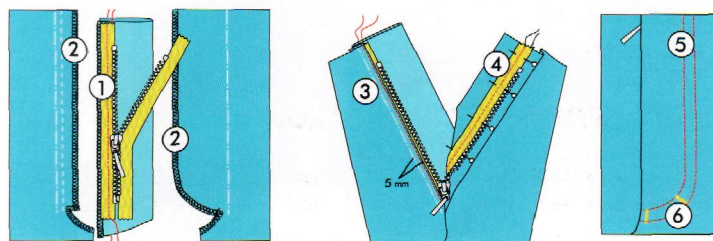


БРЮЧНАЯ ЗАСТЕЖКА-МОЛНИЯ

Модель 9, 18

Иллюстрированные инструкции даны для застежки-молнии в брюках для мальчиков. Для того чтобы втачать молнию в брюки для девочек, в инструкциях поменяйте местами левую и правую стороны.

1. Сконструировать гульфик: подогните деталь гульфика пополам, лицевые стороны совместите, стачайте нижние края вместе. Выверните гульфик лицевой стороной наружу и обметайте края на оверлоке или стежком «зигзаг». Притачайте тесьму застежки-молнии к гульфику.
2. Обметайте необработанные края разреза.
3. Подогните припуски на швы по узкому краю разреза к изнаночной стороне. Приколите и пришейте гульфик к краю разреза с изнаночной стороны.
4. Приколите другую тесьму молнии к обтачке разреза с изнаночной стороны, расстегните молнию и притачайте.
5. Отстрочите по лицевой стороне обтачку ширинок к переднему полотнищу изделия. Подогните гульфик через край по мере пошива.
6. Прострочите строчки-закрепки стежком «зигзаг» внизу разреза, захватывая гульфик.)



ПОТАЙНАЯ ЗАСТЕЖКА-МОЛНИЯ

Модель 6, 21, 24

